

農林漁業就業・ふるさと情報

Free
Magazine
無料

2008
冬号

No. 12

<http://web-iju.info/>

イジュウインフォ

IJU
info

特集1

100年先にとどける仕事 森林の仕事ガイダンス

特集2

女性が『にぎる』
IJUライフ

付録

日本の食文化
『だし』と『かつお節』

無料送付登録



web-iju.info/i

ここから始まるI・J・Uターン

あの子の頬を、涙がつたった。

「きりごと」と言いつて、走り出した。

そこはこの軟らかな地面に、足をとられて転んだ。

知らんぷりして背を向け、空を見上げた。

青かった。

胸が締めつけられた。ほんのり痛かった。

「おえ、パパ。まっしつた」

「なんだい」

振り返ると、振り返りがまぶしかった。

のっぴりとして硬い地面が……いまは広がってる。



読者プレゼントコーナー

抽選で5名の方に香川・小豆島の「洋風オリーブペースト」と、みかんが約30個分も詰まった愛媛・宇和島の「温州みかんジャム」をプレゼント！ふるさとの逸品です。詳しくは46ページをご覧ください。

- 写真で綴る日本の原風景 第2回 岩木山
10 農園歳時記 第10回 食うために生きる 中村顕治

03 特集1 100年先にとどける仕事 森林の仕事ガイダンス

- 04 山のプロになりたい 秋田県湯沢市 雄勝広域森林組合 藤原直人さん
05 家族への思いが働く原動力に 宮崎県都城市 都城森林組合 川越幸美さん
06 林業を見る、聞く、交流する 林業見学・交流ツアー／
林業を学ぶ、試す、体験する 林業就業支援講習
07 森林を守る担い手を支援 緑の雇用担い手対策事業
08 森林の仕事ガイダンス共同説明会 歩き方と100%活用法
09 平成20年度 森林の仕事ガイダンス共同説明会 インフォメーション

11 特集2 女性が『にぎる』IJU ライフ

- 12 山村からブログで農家の暮らしを発信！ 岩手県岩泉町 三上亜希子さん
14 技術と能力で勝負したい！ 和歌山県日高川町 (有)原見林業 庄司さとみさん
16 二足のわらじで人をつなぐ仕事がしたい 福井県坂井市 大井七世美さん
18 まだまだある！ 女性から見た農山漁村

表紙の人

19 農林漁業・ふるさと情報

- 20 400年続く山形鑄物の技を継ぐ 山形県山形市 (株)菊地保寿堂 庄司久史さん
22 未来への階段 北海道清水町 出田義国のケース

51 付録 日本の食文化
『だし』と『かつお節』

- 28 新・農業人フェアの歩き方
38 農業就業ガイド
40 林業就業ガイド
42 漁業就業ガイド
44 I・J・Uターニングガイド
46 iju info サポーター
48 Voice iju info 読者コーナー
50 from Editor

読者コーナー
お便り大募集！
詳しくは48ページを
ご覧ください。

広告

- 26 鳥取県立農業大学校
27 インテリジェンス
30 新得町立レディースファームスクール
全国農村青少年教育振興会
31 愛媛県宇和島市商工観光課
32 高知県立農業大学校
青森県新規就農相談センター(青い森森林振興公社)
富山県農林水産公社
33 やまぐち農林振興公社
34 新潟県新規就農相談センター／日本農業実践学園
京都府農林水産業入門支援センター・京の田舎ぐらし・ふるさとセンター
35 地球緑化センター
36 酪農ヘルパー全国協会
56 にんべん
田舎の農地利用相談室

100年先にとどける仕事 森林の仕事ガイドンス

銀行員、大工、フリーター、プログラマー、OL、学生、広告マン…。
さまざまな職業から、森の仕事に就いた人がいる。

一生やっていける仕事がしたいと思った。
子どもの寝顔しか見られない毎日に疑問を感じて。
同じ現場ならアスファルト相手より「木」相手のほうがいい。
さまざまな理由から、山の仕事を選んだ人がいる。

皆、今につながるきっかけとなったのが、
森林の仕事ガイドンス——森林の担い手就業相談会。
林業見学・交流ツアー——森林の仕事発見の旅。
ここで得た情報や知り合った人が、彼らの出発点になっている。
森での仕事。その第一歩が「ここ」にある。

林業就業への
ステップ

相談

体験
+
学習

就業
+
緑の研修生

Interview 01 山のプロに なりたい

平成20年度
緑の研修生

秋田県湯沢市 雄勝広域森林組合
藤原 直人さん



刈払機を巧みに操る藤原さん



育児を考え、林業の道へ

「無口だけど、社交的」
今年度、4人の「緑の研修生」を受け入れた秋田県湯沢市・雄勝広域森林組合の武田昭雄さんは、研修生の1人、藤原直人さん（33歳）の人柄を相反する言葉で表現してみせた。
「誰でも話ができる。年齢を重ねている分、ほかの3人とは違いますね」
両手ハンドル式の刈払機を黙々と操る藤原さん。元大工という異色の経歴をもつ。

藤原さんは秋田県横手市出身。高校を卒業後、仙台の建築専門学校へ進学し、卒業後は秋田市のハウスメーカーに就職した。現場監督として5年務めたのち退職。横手市で独り暮らしをしながら3年ほどパチンコ店でアルバイトをしていたが、再び建築関係の仕事に就きたくなり、28歳の時知り合いのツテを頼って仙台市の会社に大工として就職した。

仕事は忙しく、現場は宮城県全域にわたった。現場が遠い時には、帰りが午前0時を回ることもあった。
転職のきっかけは、結婚して子どもを授かったこと。
「子どもが生まれるので秋田に戻ることになりました。自然豊かな田舎のほうが、子どもを育てるにはいいかなと思って」



平成20年度「緑の研修生」として採用された4人

は性に合わない。外で身体を動かしながら仕事をするのが好きで、樹木を扱うことから建築関係に近いかなというイメージで応募しました」
面接を経て「緑の研修生」として採用され、今年4月から現場で研修生として働く日々を送っている。

作業員には、春につくった作業服のサイズが夏を過ぎるころには合わなくなるというエピソードがある。身体が引き締まってくるため、服がぶかぶかになってくるといふわけだ。

「最初はきつかったですね。大工の時は全身を使っていた感じでしたが、こっちは足がきつい。尾根を上がっていく時にふくらはぎにくるんですよね。最近は慣れてきたけど、（組合に）入ってからはやせたかな」

リュックや刈払機を背負って歩くなど、とにかく身体を使う仕事だが、慣れた今ではさして気にならなくなった。

一日の作業を終え、疲れを感じることもあるが、時間に余裕のあるところが気に入っている。
「17時半には自宅にいますからね。夜は

横手の実家に戻り、ハロークで雄勝広域森林組合の求人を見つけた。 「デスクワーク

自然のなかでの仕事は楽しい

いつも息子と風呂に入っています。育児というのを考えても、よい仕事だと思えます」
研修生同期のなかでも、リーダー格の藤原さん。武田さんからも大きな期待を寄せられている。

「森林組合の屋台骨が、彼ら研修生の出来いにかかっているといっても過言ではありません。現場で一生懸命やってくれる人が必要です。これからは、単に木を切るだけではなく、コスト意識も含めた現場管理の才覚も求められてくると思います。藤原君は、そういった仕事に向いていると思うし、管理面も考えられる人になってもらいたいと思います」
尾根が変わるだけで木も変わる。一人前になるには5年はかかるといわれている仕事。

藤原さんの収入は大工の時と比べて3分の1程度。生活は決して楽ではない。それでも「山のプロになりたい」と胸を張る。

「自然のなかで仕事をするのは気持ちがいい。生涯続けていきたいと思えます」

雄勝広域森林組合総務課 武田昭雄さんのコメント

（藤原さんは）落ち着きがあって、急ぐというわけではないがコンスタントに仕事をこなしていく印象。安全な作業ができているし、効率も上がっている。まだあまり急峻なところには出たくない。いま適正を見ているところです。



Interview 02

家族への思いが 働く原動力に

平成20年度
緑の研修生

宮崎県都城市 都城森林組合
川越 幸美さん

「自然のなかの仕事は気持ちがいい」と話す

人生設計に合った仕事

宮崎県都城市は、「日本の滝百選」に選ばれた関之尾滝や高千穂牧場など、自然豊かな地で知られている。

ここに拠点を構える都城森林組合に、平成20年度「緑の研修生」として、1人の女性が採用された。

「山仕事をする両親を見て育ちましたが、自分が女性ということもあり、あとを継ぐと考えたことはありませんでした」と話す川越幸美さん（42歳）。前職は市内の鶏肉加工会社で、品質管理の仕事をしてきた。「緑の雇用事業」の話を聞いたのは、今年に入ってからのこと。制度を知り初めて、「林業をするのもいいかも」と思った。

「実は離婚をしていますが。父から仕事の厳しさは聞いていましたが、高校生の娘と息子の進学費用や自分の将来、両親のことを真剣に考えたら、チャンスだと思いました」

同組合の仕事は1平方メートルの作業ごとに給料が支払われる請負制。働いた分だけもうけが出る。定年がないので、体が続く限り働ける。休みが固定されていないから、学校行事や長男のハンドボールの試合の応援にも行ける。さまざまな条件が自分の望む生活スタイルと合致。周囲には驚かれたが、迷いは消えた。6月の事業開始に合わせて、林業への道を踏み出すこととなった。

技術が身に付くのが楽しい

組合では、現場の作業を行う「販売課」に所属。父の隆幸さん（69歳）、母のひとみさん（69歳）と同じ班になった。両親を直属の上司として、山仕事の指導を受ける毎日だ。中津さんいわく、「隆幸さんの指導は、見ているこっちが逃げ出さなくなるくらい厳しい」そうだが、幸美さんもそれは承知。「しょっちゅう『お前ばかり！』って怒鳴られます。でも危険が伴う仕事だから、当たり前なことなんです。大事なのは、自分がどう克服するか……」

8月から11月までは週3回の研修を受け、植付けや挿し木などの細かな技術を学んだほか、ユンボ（油圧シャベル）などの免許も取得した。

「機械の操縦をされていて怖いと思うこともあります。でもどんな原理で動くかを覚えれば、楽しくなるんですよ。研修でいろんな機械に乗って、いままでしたことがない経験ができてうれしい」
明るい口調で話す幸美さん。150センチ



ユンボで伐木したヒノキを運ぶ



親子3人での分担作業。一子さんが木に印を付け、隆幸さんがカット、幸美さんが運搬する

に満たない小柄な体に、やる気があふれる。そんな娘に触発されて、隆幸さんも機械の免許を取るようになったのだとか。
「いまでは父のほうが免許を取るのに夢中になっているかも（笑）。近いうちに、別の試験も一緒に行く予定です。早く一人前になって、両親を助けられるようになりたい。メイクアップアーティストになりたい娘の夢もかなえてあげたいし、ハンドボールに夢中な息子も応援したい。こうやって頑張れるのは、やっぱり家族がいるからです」
家族への思いをかみしめて、今日も山で汗を流す。

都城森林組合事業部長 中津文敏さんのコメント

最近では林業も機械化が進み、女性でも働きやすい環境になってきています。また、山の保水機能を高めるケヤキなどの広葉樹の植樹も行い、環境保護や災害防止に積極的に取り組んでいます。





TOUR

林業を見る、聞く、交流する 林業見学・交流ツアー

体験

林業就業に興味をもつ人に向けた「林業見学・交流ツアー」。現役の人に直接話を聞けるチャンス！ぜひ参加してみよう。

●問い合わせ／林業見学・交流ツアー事務局
TEL : 03(6826)6089
URL : <http://www.nw-mori.or.jp/tour>
全国林業労働力確保支援センター TEL : 03(3294)9713

林業見学・交流ツアー 平成20年度開催日程

2008年秋（予定）		
山梨県	北都留森林組合	9月27日
宮城県	白石蔵王森林組合	10月4日～5日
奈良県	宇陀市森林組合	11月8日
神奈川県	小田原市外二ヶ市町組合	11月15日
佐賀県	富士大和森林組合	12月6日～7日
徳島県	板野郡森林組合	11月29日
2008年春（終了）		
茨城県	つくばね森林組合	6月21日～22日
福井県	名田庄森林組合	6月28日～29日
埼玉県	秩父広域森林組合	7月5日
宮城県	白石蔵王森林組合	7月12日～13日

●参加料：2日間＝3,000円、日帰り＝無料（集合場所までの交通費は自己負担）

林業の仕事は山のなかなので、一般人が目にする機会が少ない。全国森林組合連合会では、林業就業に興味がある人を対象に、毎年春と秋、全国各地で「林業見学・交流ツアー」を開催している。土日を中心に日帰り、または1泊2日。「枝打ち」や「下刈り」などの体験、木材加工場の視察など、短時間で林業を見聞できる。ガイドを務めるのは実際に森で働く人たち。移住・転職者も多く、ツアーを通じて仕事や生活の「ホンネ」が聞ける。実はこの「交流」が、林業を目指す人の貴重な情報収集の場となっている。

森の仕事を知るには？

LECTURE

林業を学ぶ、試す、体験する 林業就業支援講習

学習

森のなかで働きたい—そう思ったら職業訓練にチャレンジ！

●問い合わせ／全国林業労働力確保支援センター
TEL : 03(3294)9713 URL : <http://www.nw-mori.or.jp/tour>
都道府県林業労働力確保支援センター（連絡先は41頁参照）

林業就業支援講習 平成20年度実施日程

北海道	平成20年10月14日～11月上旬予定	滋賀県	開催予定なし
青森県	平成20年11月～12月予定	京都府	平成20年6月23日～7月18日
岩手県	平成20年10月7日～10月31日予定	大阪府	平成20年10月20日～11月13日予定
宮城県	平成20年11月25日～12月18日予定	兵庫県	開催予定なし
秋田県	平成20年11月上旬予定	奈良県	平成20年11月18日～12月12日
山形県	開催予定なし	和歌山県	平成20年11月4日～11月28日
福島県	平成20年10月～11月予定	鳥取県	開催予定なし
茨城県	平成20年11月予定	島根県	2008年度終了、21年2月～3月予定
栃木県	平成20年8月19日～9月11日	岡山県	開催予定なし
群馬県	2008年度終了	広島県	2008年度終了
埼玉県	開催予定なし	山口県	2008年度終了
千葉県	2008年度終了	徳島県	2008年度終了
東京都	平成20年10月16日～11月13日予定	香川県	平成20年12月予定
神奈川県	開催予定なし	愛媛県	2008年度終了
山梨県	平成20年9月5日～11月21日	高知県	2008年度終了
新潟県	平成20年11月4日～11月28日	福岡県	2008年度終了
富山県	平成21年2月予定	佐賀県	開催予定なし
石川県	平成20年10月7日～10月30日	長崎県	開催予定なし
福井県	平成21年2月中旬～3月中旬予定	熊本県	平成20年11月予定
長野県	開催予定なし	大分県	開催予定なし
岐阜県	平成21年2月2日～2月26日予定	宮崎県	開催予定なし
静岡県	平成20年10月6日～11月21日予定	鹿児島県	2008年度終了
愛知県	2008年度終了	沖縄県	開催予定なし
三重県	平成20年10月14日～12月5日予定		

●講習料：無料（現地までの交通費、宿泊費、食費は自己負担）

●詳しくは「N.W. 森林いきいき」で！
<http://www.nw-mori.or.jp/>



林業はさまざまな道具を使って仕事をする。逆にいえば道具を使わないと仕事ができないといえるほどだ。いきなり現場に飛び込む前に、道具の操作などを学ぶ場として「林業就業支援講習」が用意されている。林業への就業を希望する人を対象に、各都道府県の林業労働力確保支援センターが実施しており、20日間程度の期間中、前半は座学と道具の操作実習、後半は実際の作業現場に出て実地を行う。研修終了の際は、就業や生活の相談が個別に行われ、本格就業を目指す人にとって、手厚い内容となっている。

森の仕事を学ぶには？



PROGRAM

もり
森林を守る担い手を支援
緑の雇用担い手対策事業

就職先で「緑の研修生」となり、林業技術を習得する時に利用できる緑の雇用担い手対策事業。
その仕組みを紹介しよう。

●問い合わせ／全国森林組合連合会
TEL : 03 (3294) 9712
URL: <http://www.ringyou.net/>

就業

「緑の研修生」になるには？

緑の雇用担い手対策事業、通称「緑の雇用事業」は、国が森林組合や民間林業会社に対して行うもので、組合等が新規雇用者に規程の研修を行う時に助成される。研修を受ける人を「緑の研修生」と呼んでいる。そのため、研修生になるには林業事業体に雇用されていることが必須条件となる。林業就業経験が皆無、または少なく、研修を受けることが必要な人が対象だ。



●詳しくはホームページで！
「緑の雇用」総合ウェブサイト
RINGYOU.NET

緑の雇用 検索

コミュニティ広場「森林の担い手ネットワーク」、イベント情報、制度の仕組み—など森の仕事情報が報満載！

どうに聞けばいい？

各県の林業労働力確保支援センターは、地域林業の状況を最も把握しているのので、まずはここに問い合わせを（41頁参照）。また、全国森林組合連合会では、緑の担い手候補を総合的に支援し、情報を提供する場として、毎年「森林の仕事ガイダンス」を開催している。この日は全国の支援センターや各県の取りまとめ機関が結集するので、興味をもった地域のブースを次々とたずねることも可能だ。



林業就業へのステップ

Step 1

相談

- 森林の仕事ガイダンスに参加
- 各都道府県林業労働力確保支援センターに相談

Step 2

体験／学習

- 林業見学・交流ツアーに参加
- 林業就業支援講習に参加

Step 3

就業＋緑の研修生

- 緑の研修生になる

How To もり 森林の仕事ガイダンス 共同説明会 歩き方と100%活用法

相談

緑の研修生トークショーなど、さまざまな催しが開催される「森林の仕事ガイダンス」。林業就業に興味ある人はぜひ足を運びたい！



会場の歩き方

1 受付+相談票に記入

受付で案内などの資料を入手したら、相談票に記入しよう。これが各ブース訪ねるときの基本情報となる

2 オリエンテーションを受ける

各ブースやコーナーの案内が聞けるオリエンテーションを受けよう。映像による「森林の現状」や「就業までの流れ」も視聴できる

3 相談コーナーへ

相談コーナーは3種類。都道府県相談コーナーでは、県内事業者の新規雇用予定や県レベルの支援内容などが聞けるほか、生活相談にも応じてくれる。全国森林組合連合会総合相談コーナーでは、全国の幅広い内容に対応、「緑の雇用」の制度に関する説明も聞ける。緑の研修生相談コーナーでは、全国から集まった先輩による等身大のアドバイスを受けられる

mapで見る 森林の仕事ガイダンス ◎2008年2月に開催された東京会場の様子

全国森林組合連合会
総合相談コーナー

※2009年開催はイベント内容が変更になることがあります。

緑の研修生相談コーナー

オリエンテーションコーナー

資料・書籍コーナー
パネル展示コーナー

都道府県
相談コーナー



持ち帰り自由の資料のほか、パネルで林業の現状を報告

間伐材展示コーナー



間伐材を利用した木工品のほか、林業道具や緑の研修生のユニフォームなどを展示

木工教室
お山の森の木の学校

ステージ

木の葉や木の実を使って表札などをつくる木工教室



緑の研修生による本音トークが聞けるトークショーが好評

チェーンソーアートコーナー



緑の研修生 OB 梶谷哲也さんのチェーンソーがうなりを上げる

INFORMATION

平成20年度 も 森林の仕事ガイダンス 共同説明会 インフォメーション

平成20年度の森林の担い手就業相談会
「森林の仕事ガイダンス」は、
東京と大阪で大々的に開催！

主催：全国森林組合連合会
お問い合わせ TEL：03 (3294) 9712
詳細はホームページで！
URL：http://www.ringyou.net/
森林の仕事ガイダンス



入場無料

服装自由

履歴書
不要

家族友人
連れ歓迎

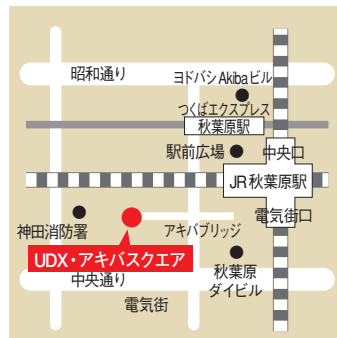
入退場
自由

TOKYO

●東京会場

2009年1月23日(金) 12:00~18:00 ~24日(土) 10:00~17:00
アキバスクエア

- JR山手線秋葉原駅
電気街口より徒歩2分
- 地下鉄銀座線 末広町駅
1・2番出口より徒歩3分
- 地下鉄日比谷線 秋葉原駅
2・3番出口より徒歩4分
- つくばエクスプレス 秋葉原駅
A1出口より徒歩3分
- 駐車場：秋葉原UDXパーキング(有料)



OSAKA

●大阪会場

2009年1月9日(金) 12:00~18:00 ~10日(土) 10:00~17:00
梅田スカイビル
タワーウエスト3F
ステラホール

- JR大阪駅
中央北口より徒歩10分
- 阪急梅田駅
茶屋町口より徒歩10分
- 駐車場：新梅田シティ駐車場(有料)



各府県でも単独・共同開催を致します。

お問い合わせは、各府県林業労働力確保支援センターへ(41頁参照)

- 福島県 / 2008年10月25日~26日
- 富山県 / 2009年2月8日 県民会館
- 石川県 / 2008年10月18日~19日 産業展示館内
- 福井県 / 2009年1月下旬
- 長野県 / 2008年10月26日 豊科公民館
- 岐阜県 / 2008年11月9日 桜華会館
- 静岡県 / 2008年11月8日・2009年1月24日 静岡県職員会館
- 愛知県 / 2008年11月9日 桜華会館
- 三重県 / 2008年10月4日 三重県総合文化センター

- 奈良県 / 2009年2月15日 奈良県文化会館
- 和歌山県 / 2009年3月
- 福岡県 / 2009年2月7日 天神ビル
- 佐賀県 / 2009年2月7日 天神ビル
- 長崎県 / 2009年2月7日 天神ビル
- 熊本県 / 2009年1月末 グランメッセ熊本
- 大分県 / 2008年12月6日
- 宮崎県 / 2009年2月上旬



森林の担い手就業相談会

森林の仕事ガイダンス in 赤坂サカス 開催レポート

毎年冬に開催している「森林の仕事ガイダンス」の夏版ともいえるイベントが、9月5日・6日、東京の赤坂サカスで行われた。当日は、林業就業を考える人が多数来場。関東1都6県の相談ブースで熱心に就業相談をする姿が見かけられた。会場では、林業の魅力を伝えるラジオ番組「ちょっと森の話」の公開収録が行われたほか、木工教室や、オカリナ奏者の宗次郎さんによる演奏、緑の研修生によるトークショーなど催しも盛りだくさん。熱気に包まれたガイダンスとなった。



食うために生きる

中村 顕治



人は生きるために食うか、食うために生きるか。古くからの命題である。若い頃の僕は「生きるために食う派」であつた。全共闘世代共通のツツパリ理想主義が影響していたことは否めない。今はどうか。「食うために生きる派」に転向したかと自己分析する。理由はトシ取ったせい、ファイティングスピリットが磨耗したせいであろう。同時に、百姓になつたせいではなからうかとも考える。すなわち、百姓になつた僕はうまいものに出会つた。汗を流して精進すればうまいものが食える、その「因果」をすっかり学習させられてしまつたのだ。

中 学生になるかならないかの時代、僕は大きい腹をすかせた少年だつた。今ならごく普通の豚肉もバナナも牛乳もない。即席ラーメンやドーナツだつてない。これ以上は肥りようがないという極太のナス、キュウリ、それにジャガイモとエンドウ豆だけ食つて育つた。

肉への憧れが強かつた。鳥だから魚はなんとか食えた。しかし肉は食えない。思いついた。放課後、釣竿を手に山へ登る。農業用の溜め池でコオロギを餌に蛙を釣る。そのままでは蛙が逃げるし、バケツがたちまち満杯になる。足以外に肉はな

い。釣つたら直ちに足をちぎる。足だけの山盛りを家に持ち帰り、茹でて、醤油をかけて・・ああ、美味だつた。フランク料理に蛙が出てくるなんてこと、12歳の少年がまだ知る由もない。

イ 毛掘りに精を出す10月。色鮮やかなサツマイモを見ると思い出すことがある。これも50年近い昔。農林何号とかの水つぼいサツマイモを僕は違う味で食べてみたかつた。ふかしイモはもう飽きた。天ぷら油で揚げたらうまいんじゃないかろうか。しかし祖母は油がもつたないと言ふ。男のクセに台所になんか入ると眉を吊り上げる。



最 近のサツマイモは豊かさと平和の象徴かも。ベニアズマ、ベニコマチ、鳴門金時、シモン。戦争中の苦い記憶がある70歳の兄はイモもカボチャも食わない。僕は5月の植え付けからして胸躍る。そして今はもう秋、イモの秋。

オリブ油で揚げた金時にチャボ卵のオムレツを添え、ピーマンとインゲンを緑彩とし、モカの香りで朝食を楽しむ。

すべて手作業で畝を立て、植えたサツマイモの苗400本。汗まみれで夏草を取つた。ヤブ蚊に食われながらツル返しをした。あの苦勞がここに報われる。

中学3年で東京に転校した僕に、クラスの番長は東京弁丸出し、花壇の柵を蹴飛ばしながら「シヤクシヨ」と叫んだ。悔しかつた。だが、モカの香りの中で優しく思う。ふふっ、あいつ、本当は百姓がなんだか知らなかつたんだな。まっすぐ取り組めば、世の中でいちばん美味しいものを食える、それが百姓なのだということを……知らなかつたんだな。

食 後のデザートはイチジクである。今の僕はイチジクオタクである。柵井ドーフィン、バナナネ、ビオレーソリエス、フレンチマルセイユ。写真にあるのは5種類だけだが、畑には15種類、30本の木がある。12歳で果たせなかつた夢が、今ようやく叶つた。蛙の足でとりあえず肉の欲望を果たした少年は、今度は果物が食いたくなつた。



放課後、狩に出る。イチジクの木を見つめる。そこはよその家の背戸だつた。石垣に足を乗せ、まさにイチジクの実に手が届かんとした瞬間、障子の向こうから咳払いが聞こえた。僕は驚きとバツの悪さを抱えて退散した。逃がした魚は大きく、手が届く瞬間に逃げられたイチジクもまた大きい。

モカの香り、糖度25の完熟バナナネの蜜の甘さと大きさ。幸せな秋の朝、あの日の光景が胸に蘇る。障子の向こうの咳払いも聞こえる。そして僕は思う。今のオレはやつぱり食うために生きていく。人生、それでも、けっこういいもんだ。

【なかむら・けんじ】 昭和22年山口県生まれ。33歳で築50年の農家跡に移住。現在は千葉県八街市在住。典型的な多品種少量栽培を実践。チャボを庭に放任飼育する。

特集

2



女性が『にぎる』 IJU ライフ



本来 IJU ライフは、農林漁業のどの分野でも、最初からやりたい仕事に狙いを定め、それにふさわしい場所を選ぶケースがほとんどである。しかし、女性にとっての IJU ライフはそれだけではない。自身の自立就業以外に、夫についていく移住のパターンや、結婚という形の移住もある。家族就労者として担い手となった女性も、研修を受けて念願の仕事に就いた女性も、出産や育児をこなし、近所づきあいを円滑に運び、地域を陰ながら支え、やがてその土地の一員として欠かせない存在になっていく。高齢化と過疎が進む農山漁村——厳しい条件のなかにも、けなげに、でも自然体で生きる女性たち3人をここに紹介する。





山村からブログで農家の暮らしを発信!



岩手県岩泉町
三上 亜希子さん

「農家や農村が、無条件に楽しいのではなく、自分から“楽しもう”とする。私の家族や近所の人たちは、皆そうやって暮らしています」(写真左)
07年10月に催されたチェンソーアート千葉大会での作品「雨に唄えば」。「葉っぱの傘をさして、雨の日も楽しく!なふくろう」という意気込みが伝わって?特別賞を受賞(写真右)



三上亜希子さん(35歳)は、岩手県岩泉町釜津田地区の農家に嫁いで8年。北国の山奥から「農家の嫁の事件簿」と題した絵日記風のブログを発信している。盛岡市から車で1時間30分、最寄のスーパーやコンビニまで1時間という山のなかで起る、牛の世話や畑仕事、家族や町の人とのやりとりが、ほのぼのタッチのイラストとともに描かれている。

夫と義父母、祖父母の三世大家族に、10頭の短角牛と、犬、猫、山羊たち。そんな家族に囲まれて過ごす、農家の暮らしとは?

学生時代の延長で移住↓結婚

埼玉県のサラリーマン家庭に生まれた亜希子さんが、初めて岩泉町に来たのは1996年。大学の実習で訪れた。

「農家の暮らしについての調査で来て、はじめは地元の人とおしゃべりする程度でした。その後、何度か通ううちに、こういう暮らしもあるのだと素直に思えるようになりまし。そして町の人に『教育委員会で仕事があるから、2、3年、来てみないか』と誘われたのです」

それは町の民俗資料展示室の準備で、地域の文化を調べるとい仕事。学生時代の延長のような仕事は楽しく、充実した日々だった。

そんな亜希子さんは、地元農家の長男である三上(通称TAA)さんに出合う。

「農家って楽しいよ」

その一言にひかれて、たまに釜津田へ遊びに行くようになり、2000年、2人は結婚した。

最初の3年は民俗資料展示室の仕事中心の毎日、休みの日に家の仕事を手伝う程度。しかし、体調を崩して退職を決意した時、ずっと家にいて、外との接点がなくなることを不安に感じた。

あるとき、TAAさんと仲間たちが趣味であるチェンソーアートの作品を紹介するホームページを立ち上げることになり、亜希子さんは、その制作を担当した。ただ作品だけを紹介してもつまらないので、農作業や、地域の風景のコーナーもつくることにした。

「最初は『釜津田だより』という名前でした。でも、写真ではうまく伝わらないから、イラストを描くようになって……それが『事件簿』の始まりです」

こうして亜希子さんは、山村にいながら外と「つながる」術を見つけた。

牧草刈りはクラクラ

春に仔牛の出産、夏は畑仕事に牧草刈り、秋は稲刈りやキノコの収穫、冬は雪に閉ざされた牛との暮らし——『事件簿』につづられている山の暮らしは、実に多彩だ。それはまた、山での暮らしの厳しさも物語っている。

「山の仕事、短角牛の繁殖、マイタケやワサビの栽培。厳しい環境で暮らしているから、作物を一つに絞るわけにはいかないのです」

岩泉町は、本州で一番広い町で、その大部分を森林が占めている。平地が少なく傾斜地が多いので、同じ作物を大規模に栽培するのは難しい。三上家で飼育している褐色の「短角牛」は、そんな環境

Day of 2008.9.11

空は快晴。最高気温は28度。もうすぐ始まるサイレージの刈り取りに向けて、家の周囲の畑で農作業を行いました。

●AKIさんの「ある秋の1日」

- 4:00 目覚ましが鳴る。起きられない時もあるが、起きたら散歩。前日のこと、その日のことを考えながら。「家族と家の仕事を中心にしようと努めているなかで、朝は貴重な自分の時間。家族に囲まれて仕事をしていると減入ることもあります。そのなかで、少しでも自分の時間を確保することは、きっと農家の嫁にプラスになると思うのです」
- 5:00 メールチェック。前日の絵日記を書いてブログを更新。イラストが間に合わなければ、途中で中断する日もある
- 6:00 家族が起きてくる。朝食と、夫と義父のお弁当の準備。祖父母は別に朝食
- 8:00 夫と義父が山仕事へ出かける。「行ってらっしゃい！」
- 8:30 洗濯、掃除など家の仕事をこなしつつ、田んぼの水を見に行き、畑の草取り
- 12:00 1人で昼食。夫と義父は山で。祖父、祖母は別に昼食。休憩を取りながら、時間があればメールチェックやブログを作成することも
- 13:00 引き続き、草刈りや畑の手入れ
「舞茸がトンネルに一株だけ残っていた」
「サイレージづくりがそろそろ始まりそうだなあ」
- 15:00 ちょっと休憩して、再び家事と農作業
- 16:30 夕食の準備開始
「今、家の畑は端境期。毎日同じ野菜が続くことが多いけど、お義母さんや、おばあちゃんの料理が参考になります」
- 17:30 夫と義父が帰宅。「お帰りい」
- 18:30 夕食。入浴、だんらん。パソコンはメールチェック程度
- 10:00 就寝



に適した牛だ。夏になると高原の放牧地で草を食べながら過ごし、冬場は山を降りて家の牛舎で育つ。1年中、世話や餌やりが必要な乳牛や黒毛和種と違い、夏の間は世話をしなくてもいいのだ。三上家の人たちは、山や畑の仕事をしながら、冬の間には牛たちの飼料を準備する。

「夏の牧草刈りは、炎天下、朝から晩まで続くので、クラクラして具合が悪くなったことも。いまでも苦手です」

9月になると、デントコーンという背の高いトウモロコシを刈り、裁断しながらサイロに詰める「サイレージづくり」が始まる。この時、サイロのなかで頭上から降ってくるコーンを、しっかりと踏みしめるのも嫁の仕事だ。

「サイレージづくりは、近所の人も手伝いに来てくれて大人6人、3日がかりの仕事になります。頭にコーンの破片がぶつかると痛い、痛い(苦笑)」

そんな亜希子さんのように、ブログの

まずは自分で何とかする

読者から、時々こんなメールが届く。「付き合っている人は、農家の長男。結婚しようか迷っています」

そんな時、亜希子さんは――。

「一口に農家といっても、環境も、仕事も、家族との関係も違うから、私にはなんともいえません。迷うのはよくわかる。でも、農家であることより、相手との関係をまず大事にしてもいいのでは？」

買い物に行くにも、近くのコンビニまで車で1時間。山村の暮らしは、都会に比べて「不便」なのも確かだ。

しょうゆやカレーのルーは、切らさないように、箱単位でまとめ買い。それでも切らしたら「あるものでなんとかする」。手元の調味料でカレールーをつくることもしばしば。しかし、もっと大変なのは、車や農機具が故障した時だ。

「タイヤのパンクや機械の故障は、まず自分で直します。部品がない場合は近所の人に聞いて回り、借りて直します。ちよくちよく買い物に行く余裕はないので、どの家も買いだめしてあるのです。もちろん、後から新品を返しますが。農作業の途中でトラクタが故障したと聞きつけ、トラクタそのものを持ってきてくれた人もいました」



やフィットネスクラブは遠い。

「基本的に皆、農作業が運動になっているんじゃないかと。外食が少なく、野菜中心の食事なので、健康維持できているのかもしれない」

食事も健康も暮らしも、お金や行政に頼るのではなく、まずは自分でなんとかする。ダメなら周りの人に力を借りる。そして自分も手を貸す――山の暮らしは、それが基本のようだ。

結婚して8年。TAAさんがいついていたように、農家は「楽しい」だろうか。

「その言葉を頼りにお嫁に来たのに、彼は覚えていないんです(苦笑)。いまは『楽しい』の後に『！』と『？』を付けたい気分。与えられた環境が、無条件で楽しいわけじゃない。だけど私の家族も町の人も、自分から楽しくやっています。私も見習って『楽しく』やっています」



技術と能力で 勝負したい！



和歌山県日高川町
有限会社原見林業

庄司 さとみさん



「友人の結婚式にドレスアップして出席したのに、突然、腕相撲を申し込まれたんですよ！ たくましく成長した腕は隠されませんでしたね（笑）」

体力以上に必要なものとは？

町の9割を森林に覆われた和歌山県日高郡日高川町。スギ・ヒノキの木立ちのなかで、グラップルと呼ばれる木をつかむ機械の音が鳴り響く。操縦するのは庄司さとみさん（27歳）。巧みなレバー操作でつかみ上げられた長さ約15mの間伐材は、きつちり3mに測って、チェーンソーで切断されていく。3人一組での作業。時折声をかけ合いながら、次々に丸太が積み上げられていく。あうんの呼吸のチームワーク。

現場のほうがおもしろい！

「最初のころは、思うように間伐材がつかめなかったり、操縦席から死角に入り込んだ人の姿が見えなくて危うくケガをさせそうになったこともあります」と庄司さん。自在に操縦できるようになった今でも、一瞬の気の緩みが事故につながるだけに緊張感が薄れることはない。

50mほど離れた山の斜面では、チェーンソーで木を切り倒す人や枝払いする人もいる。現場で作業する仲間全員の動きも頭に描きながら仕事を進めていく。

「毎朝、仕事の前に全員そろって『今日もゼロ災でいこう、よし！』と声をかけるんですが、声の調子や表情で皆の体調がわかるんです。この人は風邪気味だとか、二日酔いだとか（笑）」

体力以上にチームワークが求められる現場。細やかな気配りができる庄司さんの存在が、職場の雰囲気や和らげる。同時に、チームの結束をより強いものにしていくと、(有)原見林業の原見健也社長も、その仕事ぶりに太鼓判を押す。

山形蔵王のふもとで育った庄司さんは、幼いころから森林に親しんできた。神奈川の大学で森林資源科学科を専攻したのもごく自然な流れだった。卒業後は地元に戻り、事務の仕事をしながら、休日を利用して森林ボランティアに参加。

「チェーンソーやナタを片手に山へ入って森林を整備するんですが、それがすごくおもしろくて…」

毎週のように山に入るうちに、「自分には、デスクワークより体を動かす現

Day of 2008.9.2

晴れ。気温23度。素材生産が主な事業である原見林業では、年間を通じて間伐材を出荷するための作業を行っている

● Satomiさんの「森の仕事の1日」

- 5:45 起床。朝食を食べ、お弁当をつくらせて、身支度。日焼け止めは塗るが、メイクはなし
- 7:15 自転車で出勤。つい2カ月前まではマイカー通勤していたが、ガソリン代高騰のため、急な坂道も自転車をこぐことに…
◎雨天の場合、午前8時までに雨がやまず、社長からの出勤要請もなければ休日。平日の休日は、普段行けない銀行などの用事が済ませられる貴重な時間
- 7:35 事務所に到着
- 7:40 朝礼。全員そろって、ゼロ災のかけ声と作業担当の打ち合わせ
- 7:50 事務所から現場に向け、2台のトラックに分乗して移動
- 8:00 現場に到着後、道具を準備して、仕事開始
◎始業、終業の時間は原則、季節による変更なし
- 10:00 20分休憩で仲間と雑談。前日、珍しく体調を崩し欠勤した庄司さんから、仲間たちへ缶コーヒーの差し入れ
「庄司さん、おなか壊したって、いつもの食べ過ぎ?」「いや、カレーで食当たりになったんです」「また…?」
- 12:00 昼食。持参したお弁当を食べた後は、切り株に寄りかかり20分の仮眠。携帯電話の目覚まし時計を12:50でセットして、寝過ごし防止
- 13:00 仕事再開
- 15:00 20分休憩で仲間と雑談
- 16:45 仕事終了。後片付け
- 17:00 再びトラックに分乗し、現場から事務所へ戻って、解散
- 17:05 終業にもかかわらず、話好きの仲間たちと再び雑談開始
「今度の山遊会（職場の飲み会）のメニューはなんにする?」「焼肉とかいいね」「生ビールのサーバーもレンタルしてこようか」
- 18:00 帰宅。入浴後、愛犬タムくんと一緒に夕食
- 19:30 犬の散歩。保健所に引き渡されそうだったタムくんを引き取ったのは2年前
- 20:30 帰宅後、洗濯物をたたみながら、テレビ観賞
- 23:00 就寝



原見社長（右から2人目）をはじめとする職場の仲間たち。庄司さんと同じ1ターンで同期入社した田村修平さん（右から4人目）とは名コンビ。2人の漫談(?)で現場はいつも笑いが絶えない
職場の仲間の半数以上が住む町営住宅の前で。庄司さんの同居人は愛犬タムくん（写真左）

場の仕事のほうが向いている」と確信。2004年秋、東京で開催された森林の仕事ガイダンスに足を運んだことがきっかけとなり、女性の採用に積極的だった和歌山県の森林組合で緑の研修生となることが決まった。

「初めての土地に対する不安はありません。でも、それ以上に、林業への思いのほうが強かったですね」

研修先は熊野川町森林組合。植林から下刈り、枝打ち、間伐と1年間のサイクルを経験するなかで、最も心をひかれたのが伐採だった。

「自分が倒したい方向に倒せるようになって、何度でもくさびを打ち込みながら

男女に関係なく働ける職場づくり

大きな木をようやく倒せた時の音に、痛み付きになってしまつて」

同時に、同じ林業でも間伐材を山中に切り倒したままにする切り捨て間伐ではなく、木材として市場に出荷する仕事をしたいという希望も出てきた。循環型の森林づくりで、環境保護に役立ちたいと考えたからだ。

1年間の研修を終えた後、知人の紹介で、間伐材の出荷に力を入れる(有)原見林業に就職した。

庄司さんが入社した当時、現場には女性の先輩がいたが、現在は紅一点。女性であることに不都合を感じないか問うと、「仕事の上ではとくにありません。ただ、男性が用を足す時はもう少し遠くへ行つてほしいかな」と屈託ない笑顔を見せる。

だが、研修先を探る際、女性というだけで門前払いされたことも少なくなかった。

原見社長も、以前は女性に山仕事は無理と思いついていたが、今では「むしろ職場が活気付く」と女性の採用に意欲的だ。ただし、そのためには受入側の体制づくりが必要と説く。

「従来、男性だけだった職場に女性が1人入ってきてても安心して働けるよう、事業主も社員教育をしたり住居を用意したり基盤整備に努めないといけないでしょうね。それさえできれば、林業は女性でも十分やってくれる仕事です。自分では気付いていなくても、潜在的に林業に向いている女性は多いんじゃないかな」

庄司さんが研修を受けた熊野川町森林



間伐材をつかみ上げるグラブの操作はすっかりお手の物。「ボタン操作はなくレバー操作だけなんです、最初のうちは思うようにいかなくて、苦手に感じていましたね」

組合には現場に女性が4人いた。原見林業にも1人いた。同性の有無が働きやすさにつながるのではないかと思っていた。しかし、実際に働いてみると、同性がいるかどうかよりも、しっかりした技術指導者がいるかどうかのほうが重要だと気付いた。

林業を一生の仕事と考えている庄司さんにとって、当面の目標はどこへ行っても通用する技術を身につけて経験を積むこと。

「じゃないと、面接でまず『なにができるの?』って聞かれますから」

「山仕事は男の仕事」という固定観念は、もはや改めなければならぬ。

二足のわらじで 人をつなぐ仕事がしたい



福井県坂井市

大井七世美さん



漁を終えて満ち足りた笑顔の大井さん（写真上）
経営するサーフィンショップ「nan's sea」（ナンシー）
前で。異業種から転入した若手漁師4人で結成する「ザ・
漁師's」の紅一点でもある。特技をいかした魅力的な
漁業スタイルを全国に発信している（写真下）



病気を機に海女への道を決意

「海女は楽しいねー。夢中で潜っている
と、時々息するのを忘れちゃう」

全身に喜びをみなぎらせて海中を動き
回る大井七世美さん（52歳）。だが、「大
病しなかつたら、海女への道に踏み切れ
ていなかったかも」と3年前を思い返す。

49歳のクリスマス、検診で乳がんが見
つかった。リンパ節にも転移していた。
「命がなくなる」と最初は絶望した。やっ

と再起の可能性を実感した術後の病床で、
人生でやり残したことを考えた。

「そうだ、海女になりたかったんだ！」
それから間もなく、三国町（現坂井市）
の市街地にある自宅から、サーフィンシ
ョップを構える同町米ヶ脇に住民票を移
した。それが、漁業権を得るための必須
条件だったからだ。そして2007年1
月、米ヶ脇の組合総会で漁業権を認めら
れた。

海女として海に潜り、ショップ経営も
行いながら、髪が抜けるなど副作用の強
い抗がん剤治療を受けた。

「手術の3週間後にはサーフィンをして
いました。海は体も心も元気にしてくれ
る、すばらしい力があると思います」

ナホトカ号事故で生まれた海女との絆

米ヶ脇のショップ前はサーフィンポイ
ントのサンセットビーチ。ビーチから北、
東尋坊方面へは磯が続ぎ、魚はもちろん、
海藻や貝類の豊かな漁場になっている。
97年、この海岸がロシアのナホトカ号重
油流出事故の被害を受けた。海女へのあ
こがれ——きっかけはこれだった。

「重油まみれで真っ黒になった海を目の
当たりにし、私たちサーファーも、海女
さんたちも、涙を流して泣き叫びました」
大井さんは半年間、ショップを休業し、
マリネレジャー関係者のボランティアア
ンターとして機能させた。

回収作業を通じて、海女さんら漁業者
と大井さんの間に信頼と絆が育まれた。

「海女のばあちゃんたちが『重油が屈
かんからロシアの人は凍えとるんやろな』

Day of 2008.9.1

晴れ。風、波ともに弱く海況よし。7時～10時はアワビ・サザエ漁。午後はボディボードスクール。二足のわらじでフル回転の1日

●Nayomiさんの「二足のわらじの1日」

- 4:00 起床、タヒチアンジュースを飲んで家を出る
- 4:30 車でサーフィンポイントを2、3か所回り、波チェック。契約している波情報の全国配信会社に、携帯から波情報を送信
- 5:30 米ヶ脇のサーフィンショップに到着。コンビニで買ったおにぎりやタヒチアンジュースで朝食
- 5:30 「本日海の口開け（解禁）」という合図の吹流しを確認。漁に出る支度を始める
- 6:15 軽トラックに海女道具を積み、ウェットスーツを着込んで漁場の東尋坊に移動
- 6:30 崖の上に置いた車から漁場の海岸へと、海女道具を運び降ろす。先輩海女たちと世間話をしながら着替えて、解禁の時間まで待機
- 7:00 解禁。一斉に海に入る
- 10:00 解禁時間終了。海から上がる。収穫物と海女道具を数回に分けて海岸から運び上げる
- 10:30 東尋坊からサーフィンショップに軽トラックで戻る。旅館などからの注文をチェックし取り分ける
- 11:00 漁協の買い取り場所である通称「お清水」へサザエとアワビを持ち込む。計量と買い取り
- 11:30 道具の水洗い、手入れ、干し。シャワーを浴びて着替える
- 12:00 スタッフとともにショップで昼食。先日から食べたかった喫茶エル出前のオムライス
- 13:30 この日は、ボディボードスクールの申し込み予約があり、着替えと準備開始
- 14:00 ボディボードスクールの受講生が来店。目の前のサンセットビーチへ。漁がある日は波がないので、この日のスクールは基礎技術のレッスンに集中
- 16:00 スクール終了。シャワーと着替えて急いですませ、車で午後の波チェックに出る。波情報の配信会社に波情報を送信
- 17:00 サーフィンショップに戻る。店関係ほか、地域振興会などのさまざまな業務をこなす
- 19:00 ショップを閉める。レジの精算、ブログの更新など
- 19:50 ショップを出る
- 20:00 帰宅。母の手作り料理を夫と3人で囲んで夕食のだんらん。会合など外でお酒を飲む機会が多いので、自宅ではほとんどアルコールは飲まない
- 22:00 就寝



海との一体感を味わえる漁は、楽しくて飽きることがない（写真右）。解禁までのひととき。先輩たちに海の話聞きながら身支度をする（写真左）

なってみて知る海女の厳しさ

長年なじんだ海で、多少なりとも自信をもって海女デビューした大井さんだが、毎日が驚きの連続だった。「泳ぐのと潜るのでは体の使い方が全く違う。ばあちゃんたちは優雅にスーッと潜る。私はジタバタするので、みっともないと叱られます。スノーケルとフインの使用禁止にも驚きました」

って心配する。肝の太さ、人間の大きさに、かっこええな〜と思いました」
魚と話せるとか、海中の美しさとか、さんざん楽しい話も聞かされた。うらやむと「あんたはいつも海の上だからわかんやろ。いつでも仲間に入れてあげるよ」といつてくれた。心が大きく動いた。

漁解禁が時刻まで制限されているのも初めて知った。資源の保護、機会の平等、安全を大事にしたルールは細かく厳しい。「ある日、漁の途中で波が出たけれど、桶でも波に乗れるのがおもしろくて遊んでいたんです。陸から先輩たちが心配して叫んでいるのが聞こえなかった」
あとで「海を甘く見るな」と厳しく叱られた。海を生業の場に作る海女の心構えを教え込まれた出来事だった。
三国町に110人いる海女の最若手だが、腕前はビリ。70歳代の熟練海女は大きなアワビを何枚も揚げるが、大井さんはサザエの見極めすら甘く、ヤドカリが混じることも。苦勞を知ったいま、「海女はかっこいい！」が、さらに強まった。

全力疾走の人生

大井さんは、これまでの人生を全力疾走してきた。生まれ育ちは三国町。金沢の大学時代にウインドサーフィンと出会い、競技世界にのめり込む。25歳で帰郷。有給で競技会に出ることを条件に地元企業に就職。企業戦士として人一倍働きながら、競技でも第一線に立ち続けるという、厳しい毎日を送っていた。
30歳で退職、結婚。翌年、競技者として契約していた米ヶ脇のサ

大井さんは、これまでの人生を全力疾走してきた。生まれ育ちは三国町。金沢の大学時代にウインドサーフィンと出会い、競技世界にのめり込む。25歳で帰郷。有給で競技会に出ることを条件に地元企業に就職。企業戦士として人一倍働きながら、競技でも第一線に立ち続けるという、厳しい毎日を送っていた。
夏は子どものスノーケリング教室を毎日開くほか、海辺遊びのイベントを開催するなど、夫妻で夢を実現しつつある。
サーフィンショップと海女との二足のわらじを「バランスがいい」と大井さん。海を仲立ちに人をつなぐ役割は、いまだからできること。軸足をしっかりと定め、今後の仕事を見据えている。



師匠と仰ぐ、柳田のぶさん（83歳・写真左）



まだまだある！ 女性から見た農山漁村

地域の風習やしきたり、近所つきあい、田舎のアルバイト・パート事情から、こだわりの農林漁業の仕事についてまで、農山漁村に暮らす女性たちの「生の声」を拾ってみた。女性にとつての「移住」「新規就業」を、先輩たちの話からじっくり考えてみよう。



暮らし

移住してきたばかりのころは、私たちが家族の行動すべてが島の人たちの「話題」に。監視されているようで息苦しい気もしました。また、街育ちの私には「こんにちはは〜」と、いきなり近所の人が訪ねてくるのにもびっくり。「え？」と思う間もなく、玄関のたたきに野菜を抱えたおばちゃんが……。でも、こういうオープンなところがあるから、島にとけ込むには時間はかかりませんでした。地域の気風って大切かも（山口県 漁師の妻）

移住後、家族が増えるので新たに一軒家を探したんです。こういう場合は地元の人に紹介してもらおうほうがいいと思い、人づてにお願ひしていました。断られてばかりで1年近く経ってしまいました。その後、不動産屋に相談したら、あっさり見つかったんですよ。ただ、その物件（現

住居）の納屋は大家さんの物がぎっしり（笑）（徳島県 森林組合職員の妻）

田舎暮らしをしたくて、全国を行脚していた私たち夫婦。ものすごい豪雪地帯でバイトしていた時、ひと冬だけの住まいに、現地の人がこたつや布団を差し入れてくれた。それがうれしくて……。その土地に定住してしまいました（新潟県 農家）

移住したばかりのころ、玄関にそっと野菜を置いてつてくれる人がいたんです。だけど、最初は誰だかわからなくて……。でも、だんだん「縛り方」でわかるようになりました。お礼の方法がわからなくて困っていたら、「なにかをしてもいいから、お金ではない、自分にできることで返すんだよ」と近所の人に教えてもらいました。そんな「互助」という感覚が田舎には必要みたいです（愛知県 農家）

自然

街から車で40分ほどの山あいに住んでいます。いま、お腹が大きいので「急に



具合が悪くなったら」と思うと不安ですね。子供の具合が悪い時も大変ですよ（徳島県 森林組合職員の妻）

都会では絶対見ることのなかった「へび」がよく家の近辺に出没。ほかの虫は平気だけど、へびには慣れることができません……（大分県 森林作業員の妻）

夫と2人の子どもと過疎の山奥に移住。空気がきれいで、子どもを外で遊ばせることができるし、野菜もおすそわけしてもらえてありがたいです。ただ、お年寄りばかりで息子と娘に同年代の子どもがない！ 子どもに友だちをつくらせてあげたいです（京都府 森林作業員の妻）

農業をやるまで「お米なんて、そう味は変わらない」と思っていました。「炊飯器のせいじゃないの」と。でも、自分でつくってみると本当においしい！ びっくりしました（愛媛県 野菜農家 50代）

仕事

私は、大学で林学をやっている、どうしても林業に関係する仕事に就きたくて、何力所もの森林組合に求人がないか電話をしました。林業の雇用は少ないけど「熱意」があれば相手に伝わると思っています。就職活動ってそういうものではないでしょうか（長野県 森林組合指導員）

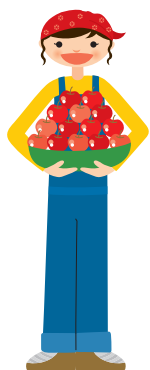
女性が林業の現場に入る前には、事前にトイレについておくことが鉄則ですね。山にはトイレがありませんから……（佐賀県 県林業労働力支援センター勤務）

夫が林業に就業したので田舎にやってきましたが、パート先が見つかりません。田舎だと共働きも限られると実感（大分県 森林作業員の妻）

就農してからも、子どもが生まれるまで会社勤めを続けていました。朝、収穫した野菜を車に積んで出勤し、職場の同僚や友人に販売して（買ってもらうって？）帰宅していました。当初はこの売り上げで生活を支えていたところがありますね（笑）（兵庫県 野菜農家）

出荷のための調整作業は、私がほとんどやっています。こういう細かい作業は女性の仕事になりやすいですね。追われる毎日です（千葉県 野菜農家）

会社勤務ではなく、なにか自分なりの仕事したいなあと思っていた時、雑誌に掲載された彼の記事を見て、私からアプローチ。畑でのデートを重ねるうちに、「この人と一緒に農業をしたい」と思うようになりました。会社も辞め、体力づくりに励み、プロポーズを待ちました（長野県 果樹農家）



農林漁業
ふるさと情報



400年続く 山形鑄物の技を継ぐ

山形県山形市 やまがたし 株式会社菊地保寿堂 きくちほじゅどう 庄司 久史さん しょうじ ひさし

山形市は、900余年の歴史を誇る山形鑄物をはじめ、山形仏壇、打刃物、平清水焼（陶磁器）、漆器、指物家具など、14もの伝統工芸が継承されている。

市内には「銅町」という珍しい町名が残っている。慶長年間、山形の領主となった最上義光が城下町再編成に伴い、鑄物師を一つの町に移した時に命名したという。火を扱う鑄物や打刃物の職人だけを集めたこの町は鑄物産地として栄え、日本における工業団地の先駆けとなった。それから約400年の歴史が流れ、敷地不足、施設の老朽化を理由に集団移転した。そこが現在の「鑄物町」である。

ベテランから若手へつなぐ技術

菊地保寿堂は、銅町が誕生した際に集められた鑄物師の1人、菊地喜平治に始まる老舗。代々藩の御用を勤め、現在、15代目へと技を受け継いできた。いまでは銅町にシヨップとギャラーを兼ねた本店を残し、鑄物町に工房を別に構える。

15代目当主、代表取締役社長の菊地規泰さんは、70代の大ベテランから20代の若手まで15人の職人を束ねる傍ら、経営



砂をスコップで持ち上げて、プレートに詰めていく庄司さん。腰を入れてスコップを軽快に動かす

山形工房プロデュース、菊地保寿堂製造のコーヒー&ティーポット「ふく」



者として世界中を東奔西走している。「伝統を守り続けるには、その時代において、新しい創造を継続すること」

菊地社長は、そういい切る。日本古来の鉄材、砂鉄を用いてつくられる和銕釜の制作技術を守り続けながら、伝統の技を現代生活に取り入れた「WAZUKU」ブランドを生み出したことは、まさにその具現化といえる。ほかの商品も「メゾンエオブジェパリ2000」のワールドエクセレントデザインに選定されたのをはじめ、数々の賞に輝き、欧米諸国からも高い評価を得ている。

また、技術だけでなく、経営面においても独特の方法を貫いてきた。バブルが崩壊し、中国産の製品が流入してきた1990年代、製造業にも大きなリストラの波が押し寄せた。ところが、菊地社長はリストラをせず、逆に若手を採用し続けてきたのだ。その結果、中核となる世代が抜けることなく、技術はベテランから若手へと受け継がれてきた。

「若手が根付くまでに10年かかった。さらに育成に力を入れようと、新人の庄司君に初めて市の後継者育成事業を活用した。失敗した経験をいっばいもっている職人は伸びる。だから、その失敗分を補うために、事業を活用させてもらっている」と菊地社長。では、失敗を恐れずに



多くの経験を積むために必要なのはなにか。「社長の役目は、仕事をとり続けること。たくさんの仕事を与えれば、どん

な職人でも高品質の製品を短時間につくれるようになる」と語る。世界市場でも競争力ある商品をつくり出すことは、受注を増やして会社に利益をもたらすだけでなく、人材育成にもつながっていく。

息子に残せる物をつくりたい

この菊地保寿堂で一番の若手である庄司久史さん(28歳)。自然が多く残る中山間地、岩手県住田町に高校卒業まで暮らし、山崎製パンに入社。地元を離れ、茨城と埼玉の工場で2年間働いた。

「次男だし、高校を卒業したら家を出てみようと決めていた。新しい環境に身を置いてみるのがいいと思って」

21歳、当時つきあっていた彼女と結婚。妻の実家に同居が決まり、会社を辞めて山形市に移住した。培った製パンの経験をいかして、県内に6店舗を構えるパン屋「ベーカリー中村屋」に就職した。

パン屋の朝は早い。早番になると、4時出勤も珍しくなかった。新婚、新生活ということもあって張り切っていた部分もあったが、24歳で息子ができたころから、モチベーションが下がってきた。夫婦共働きで、保育園の送り迎えなどが困難になってきたことが原因だった。

「日が昇る前に家を出て、子どもが寝てから帰宅する。息子とも妻ともすれ違いの日々が続いて、毎日の生活に疑問をもった。もつと普通の時間帯に働く『お父さん』でもいいんじゃないかと」

そして26歳の時、思い切って仕事を辞めた。次の職を探しにハローワーク通い、見つけたのが菊地保寿堂だった。

「深く考えないで辞めたけれど、『ものづくり』からは離れたくないと思った。でも、次にやるなら、息子のためにも『残せる物』をつくりたいと考えた」

失敗から得た代え難いもの

初出勤日は鉄を「ふく」日だった。「ふく」とは溶解のこと。1500度以上に熱した鉄入りの炉を、初めて間近で見た。溶かす鉄を炉に上げる作業を手伝い、使ったことのない筋肉が悲鳴を上げた。

「筋肉痛になったけど、迫力ある作業に感動。翌日からの削り作業も、新しい機

械の使い方を覚えるのが楽しかった」

こうして簡単な作業から覚え、最近では元型に砂を固めて砂型をつくる作業をやらせてもらっている。プレス機の圧力のかけ方が難しく、細かい部分は人間の手で押して砂を詰めないと、プレート(元型)を抜く時にかけてしまうことも。

「失敗しても、すぐに先輩には聞かない。まずは自分で原因と改良点を考えて、それで先輩にいいかと尋ねる。そうすると、そこで初めてアドバイスしてくれたり、指示してくれたりする」

この工房では、なにも考えずに失敗した原因を聞いても誰も答えてくれない。

自身で考えなければ、後になって本人の身につかないからだ。庄司さんは先輩に、先輩はその上の先輩に自分の改善点を確認し、最終的には工場長から正しい技が伝授されていく。

こうして一人前になるまで、誰もが失敗を繰り返す。「庄司君が失敗した製品はどのくらいあるかわからないよ。でも、それを市の事業で補っているんだ」と菊地社長は豪快に笑い飛ばす。

「失敗して、試してみても、また失敗して。だからこそ、できるようになった時の喜びは、なにもものにも代え難い。鋳型に湯(鉄)をついで(流し込んで)みるまで成功か失敗かわからないけど、完成した製品が、思い描いていた美しい形になっていた時は本当にうれしい」

はにかむように答えた庄司さん。息子のために「残せる物」が続々とできあがっている手応えを日々感じている。



蔵王山脈の岩石を削った山砂は鉄を冷却するガスの抜け道が自然に形成され、細かい加工がしやすい



フライス仕上げを施す先輩の職人(写真上)
溶けた鉄を杓子にとって砂型に流し込む(写真中)
鋳物町にある工房はかなり大きい(写真下)



銅町にある本店では商品が買える

<山形市伝統的工芸産業後継者育成について>

【趣 旨】 伝統的工芸産業に携わる中小企業者が後継者の育成に資する事業を行う場合において、対象事業者に補助金が交付される。補助対象経費となるのは、主に就業者の給与や材料購入費(期間は2年まで)

【対象事業者】 菊地保寿堂(鋳物)、工藤製鉄所(打刃物)、古里木工家具店(指物家具)、伊藤建具製作所(建具)、岩城人形店(張子)など、市内14業種、11社

※補助事業対象者は、山形市から認定を受けた事業者に限る

山形市商工観光部商工課

山形県山形市旅籠町2-3-25 TEL: 023 (641) 1212

URL: <http://www.city.yamagata.yamagata.jp/yuti/craft/html/0000.html>

北海道清水町
い
た
た
よ
し
く
に

出田 義国のケース



北海道で酪農を営む出田義国（65歳）のもとには、視察希望者が後を断たない。

20歳で、造船職人から人生の大転換を図り、開拓の地にたどりついた出田は、

輪換集約放牧という独自の経営技術を編み出し、完成させた。周囲からは不可能といわれ続けながらも、

「牧場をもつ」夢をあきらめなかった出田の根っこにあるのは、土地から畜産物を生み出す酪農をしたいという強い思いだった。

世界最大のタンカーを見守りながら

1962年7月10日、佐世保造船所で、当時世界最大の13万9千トンタンカー「日章丸3世」が進水した。その堂々たる姿を、19歳の造船工・出田義国青年は、大きな誇りを胸に見守った。しかし、日本一の撓鉄職人といわれた上司に「オレのあとを継ぐのはお前」と認められる腕もちながら、翌63年3月、出田は佐世保重工業（当時）を去る。人生のレールを、自ら切り換えた瞬間であった。

出田は、中学卒業と同時に佐世保重工

業の養成所に入った。両親とともに熊本県の出身だが、海軍士官であった父親の仕事の関係で、出田が生まれたのは神奈川県川島の逗子である。だが1歳の時、父は戦艦愛宕の指揮官として戦死。母子は熊本に戻る。出田は熊本で小学校に入学するも、その後は「流転の生活」。11回の転校を経験した後、佐世保で中学を卒業。佐世保重工業に就職した。

器用で腕もよく、船づくりが好きな出田は、先輩職人たちに可愛がられた。このままずっと船を造っていくのもいいなとも思っていた。にもかかわらず、退職したのは、大学受験のためである。

「入社時は、中堅幹部にはなりたかった。でも、実際は大卒のやつらが3カ月で『技師』になっていくのに、『お前は永久に技師にはなれない』といわれた。学歴社会の現実を思い知らされた」

直接の引き金となったのは、亡父の海軍時代の同期会に出席したことだった。同期生の息子たちは皆、一流大学の学生。それにひきかえ自分は、中卒の職人。「親父に済まないかなあ」と思った。

強烈な「飢え」の経験がさせた選択

1年かけて受験の準備をした。「目指すは工学部！」のはずだった。しかしなぜか、願書を出す直前、農学部に変更する。実は、受験勉強に打ち込む一方で、出田の心は揺れていた。戦争を体験し、そのための技術である造船にも携わったが、結局科学技術の進歩は、人類を滅ぼすことにしかならないと思えた。では「人間的に生きられる職業はなにか」と考えた時、思い浮かんだのが農業だった。両親は農家ではなかったが、母方の父は熊本の大地主であったし、なにより子どもたちから動物が好きで、友だちより野良犬や野良猫と遊んでいるような子どもだった。「食料をつくる農業で、人の役に立とう。そして、いずれ自分の牧場をもちたい」と考えるようになっていた。

猛勉強の末、見事岡山大学農学部合格。いざ、夢への第一歩を踏み出した。しかし、なんの気なしにのぞいた卓球部に、いつの間にか入部。寮とアルバイトと卓球部の往復で、気がついたら最初の1年が過ぎていた。「こんなことをするた



出田が「べーべー」と呼ぶと、餌をもらえるわけでもないのに、牛たちが集まってくる。「小さい時から可愛がっているから、ちゃんと覚えているんだ」

めに苦勞して大学に入ったんじゃない。出田は焦った。そして、卓球部にも授業にもいっさい顔を出さないことに決めた。寮も出て、下宿にこもり、1人で勉強した。「一般教養の授業に戻るより、3年生で専門の授業についていく学力を身につけておくことが大事」と考えたのだ。

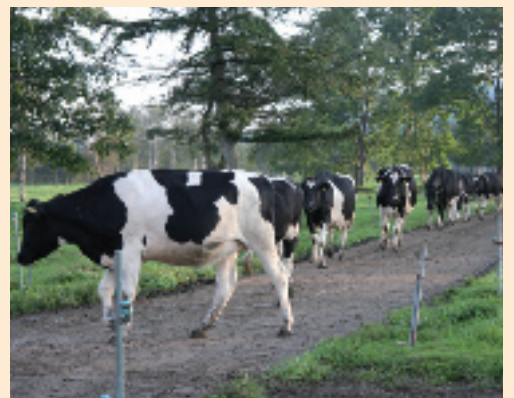
しかしこの1年間は、出田の将来ビジョンにとって重要な時間となった。自分が目指す「食料生産」とはなにかを突き詰め、いきついたのは、「牛飼いの原点に戻る」という結論だった。当時すでに、養鶏のインテグレーション化が進行し、畜産界は「工場化」に向かっていった。しかし、出田には、穀物を餌にして肉や卵、乳をつくることに強い抵抗があった。ちょうどそんな時、本を通じて「山地酪農」を知る。「人間が食べられるものは、まず

人間が食べるべきである」という、現在の出田の柱となっている酪農スタイルであった。戦後間もないころ、骨と皮だけの手足で、お腹だけが突き出た自分の残像が強烈に残っていた。思えば出田の農業、いや放牧酪農への階段は、幼い日の「飢え」の体験から始まっていたのだ。

食料危機で口説いた生涯の伴侶

1年間の「自主休部」を経て戻った卓球部で待っていたのは、生涯の伴侶となる基子（61歳）との出会いであった。練習熱心で、気の強い新入生に、出田はひかれていった。「必ず食料危機がくる」といって口説き、将来一緒に牧場をもつことを前提に交際を始めた。一方の基子は、食料危機のことはあまり覚えていないと笑う。「話を聞いたら、牛飼いはおもしろそうだし、もともと動物が好きだったから、いろんな動物がいっぱい飼えるのっていいなと思った」。

これまで出田が1人で描いてきた夢が、2人で達成する夢へと変わった。大学を卒業した出田は、その年の4月から12月まで、熊本県小国町の牧場で実習した。実習を終えるころ、岡山の鳥取県境に近い山村で牧場の管理者を求めているという話を聞いて、飛びついた。結婚式を挙げ、夫婦で住み込みの牧夫となった。林業と放牧を両立させた畜産かつ和牛とブラウンスイスの交配種で肉量を増やすという、当時の村長の先駆的な考え方の基に設立された牧場だった。だが、出田が目指す、繁殖から肥育までの一貫経営とは方向を異にしていた。「自分の思うような経営を



朝と夕方、搾乳の時間になると、牛たちは行列をつかって放牧場からミルクパラーに向かう

するには、自分の牧場をもたなくてはだめだと、改めて実感した」2人は、資金づくりのために岡山市に出る。

やっぱり自分の牧場をもちたい！

まず就いたのがタクシーの運転手。自宅があり、明日から働けるというのが魅力だった。弁当を食べる暇も惜しんで客を乗せた。しかし、無理がたたり、出田の体はガタガタに。1年2カ月で見切りをつけ、「今度は頭で稼ごう」と不動産会社に勤務する。しかしここでも、社員の待遇をめぐって社長と対立。宅地建物取引士資格をとって、仲間とともに新会社を設立した。基子もミシンのセールスをして貯金に励んだ。

郷里である熊本や岡山を中心に土地を探したが、折からの列島改造ブームとオイルショックで、土地も物価も高騰が続いていた。「資金の乏しい自分たちが国内で牧場をもつなんて無理なのか」。まだ、ブラジルへの移民船が出ている時期で、



ところどころ岩肌が見えるでこぼこの牧草地。こんな場所でもできる農業が酪農。だから、「立派な農地が耕作放棄されているのが本当に腹立たしい」のだ

しきりに誘い話がち込まれ、2人の気持ちを揺さぶった。

ブラジルより近い北海道へ

ブラジル行きをかなり本気で考え始めたころ、出田の伯父の後輩という人が、「北海道の清水町という所に牧場をもっている。そこをやってみないか」と岡山まで訪ねてきた。飛行機を乗り継いで清水町に行ってみた。厳寒の2月。辺りは雪景色である。それでも見た瞬間に気に入った。平らな広い土地があるだけで、万々歳。しかも250畝の経営を任せてくれるという。基子は「ブラジルよりは近いなあ」と思い、出田は「ブラジルよりは義父母を説得しやすいかも」と思った。

75年、2人は北海道に移住した。清水町にきてからの出田は、まるで水を得た魚のようであった。長年温めてきた「集約放牧」を試す時がきたのだ。集約放牧とは、常に最高の栄養価の草を食べ放題に食べさせることで、牛は質のいい乳をたくさん出すという考え方に基づいた放牧の方法。最適期の草を食べさせるために牧草地を区切り、牛を移動させる。

出田は夢中で働き、食事の時は箸もつたまま眠ってしまうほど。それでも、好きなことが目いっぱいできる喜びと、十勝の澄んだ水と空気のお陰で、体を壊すどころか、タクシー運転手時代から不調続きだった体調が、めきめき回復していった。「おもしろくてしかたなかった」。実績もみるみる上がった。引き継いだ当初は1頭当たり年間4000リットルだった乳量は、2年間で7000リットルまで増え、経

営も黒字に転換した。

経営がよくなれば、次への夢も膨らむ。「牛舎を改善しよう」「土の管理にも力を入れてみよう」と、若い従業員たちと語り合った。しかし、あくまで雇われの身。思いどおりに事は運ばない。「経営を改善した実績は認めてくれたが、技術そのものを評価してくれたわけではなかった。自分より先に、若い仲間がやめていった。情熱を傾け、成績は上がっても、納得のいくようにはやりきれないもどかしさ。先の見通しはまったくなかったが、思い切って辞表を出すことにした。当時、基子のお腹には、3人目の子どもがいた。北海道にきて2年が過ぎていた。

出田牧場の夜明け

2人の熱意が通じたのか、上旭地区に離農する人がいるという情報が入った。この辺りは59年に開拓された土地で、清水町で最も条件不利地とされた場所だった。



左右に8頭ずつ搾乳できるミルクングバーラー。搾乳は基子と長男・大の担当だ



放牧待ちの子牛たち。出田牧場の牛たちは、生後5カ月から成牛に混じって放牧場で過ごす

た。見に行くと、岩だらけの傾斜地で、水はけもよくない。入り口には「熊出没注意!」という看板が立っていた。牧場の施設も旧態然としたもので、普通なら思いとどまるような物件。しかし出田は基子に、「ここならやれる!」といった。「牛になぜ価値があるのか。それは、穀物がつくれないような土地でも飼えること。そして機械が入らないような場所でも、牛は自分で草を刈り、フンをまき、自分の食料を育てる。人の食べるものと競合しない。牛がやれることは牛に任せ、人はそれを手助けしてあげればいい。それが本来の牛飼いの姿だ」

出田の酪農の原点である。

77年、入植して間もなく、次女が誕生した。朝子と名づけた。「出田牧場に夜明けがやってきた」という万感の想いを込めた名前だ。

4千万円の借金をして、土地と牛25頭を買い、最低限の機械をそろえた。しかし、牛舎を建てる金はない。牛舎がないので、

出田義国の階段

戦後の食料難を体験

「飢え」の体験が後の農業につながる。動物好きな子どもだった

中学卒業後、造船職人に

腕を認められつつも、学歴社会の格差に苦しみ、大学進学を考える

岡山大学農学部入学

放牧酪農の基本的な考え方を構築する。卓球部の後輩である基子と出会う

熊本、岡山で牧夫として働く

雇われ牧夫としての限界を実感。自分の牧場をもつ夢を再確認

資金づくりに励む

タクシー運転手、不動産業と、農業以外の職で資金づくりに励むも、牧場の夢は遠かった

北海道の牧場から声がかかる

牧場経営を任せられ、輪換放牧酪農を実践。実績を上げる

牧場を取得。出田牧場の夜明け

自分の牧場をもつ夢が実現。視察や地域の役も増える

日本農業賞受賞

多忙を極めるなかでの受賞。ようやくその技術が認められる

長男の就農

新規就農者の2代目育成に取り組む

未来への通過点—IMAの姿—

経産牛80頭、育成牛63頭

放牧地24ヘクタール

出荷乳量(2007年) 630トン

ミルクパーラー ヘリンボーン8W

バルククーラー 6000リットル

生後4カ月までは育成舎で育て、5カ月からは放牧する。4月から11月までは18牧区を輪換放牧し、繊維の補給に乾草またはグラスサイレージを自由採食させる。10月から翌年4月までは良質のグラスサイレージを飽食させる。ビートパルプサイレージとデンブン粕を通年給与。分娩は4月からの季節分娩(放牧場での自然出産)。

作業はグラスサイレージづくりの収穫作業のみ。出穂前の草を3回刈る。朝は朝食を済ませてから搾乳、夜の搾乳は午後5時から。現在は夫婦と長男が作業に当たり、長女が家事を手伝っている。



紆余曲折を経て到達した北海道で、夫婦二人三脚でつくりあげてきた牧場を、長男の犬(右)が引き継ぐ

牛は真冬でも外で過ごし、夜は雪を敷きわら代わりに眠る。分娩は放牧場での自然分娩。時間になると、牛たちが搾乳に集まってくる。省エネ、省コスト、省労働にもかかわらず、出田牧場の牛乳は、質・量ともに、立派な牛舎で濃厚飼料を与えた牛にひけをとらない。

多忙の日々に舞い込んだ 日本農業賞受賞

入植5年目が過ぎたころから、視察に訪れる人が増え、それと比例して地域での役回りも増えていった。農業委員も3期務め、その間に交換分合事業も2度やり遂げた。「農村では、住民自身が共同体を支える仕事を担わなければ生活が成り立たない。それができる人でないと、移住は難しい」と、出田は言葉を強める。公私ともに多忙を極めていた98年、出田は第27回日本農業賞個人経営の部大賞を受賞する。忙しさにいっそう拍車がか

かったある日、突然血圧が急上昇、体が動かなくなってしまう。検査入院し、とりあえず事なきを得たが、「天から、お前は少し休めという声がか聞こえた気がした」という。

報われた一言

99年、嵐のような日々を縫い、出田は群馬県伊香保で行われた日本農林漁業トップリーダー発表大会に基子とともに参加。「無畜舎放牧酪農経営の確立」という体験報告を行った。数名の報告終了後に行われたパネルディスカッションで、東京大学大学院の大賀圭治教授は、出田の発表についてこうコメントした。

「出田さんの経営技術は、国の試験研究機関がとりあげた場合、10数年の歳月、数億円のコストが必要であり、学術論文10数本に匹敵する驚異的成果である」この講評がどんなに出田を喜ばせたことか。「本当に、涙が出るほどうれし

た。あんなにうれしかったことはない」。出田がこだわり続けた輪換放牧の真価が、ようやく認められたのである。「あのころ、忙しさにまぎれて、大賀先生に礼状の一枚も出してないのが悔やまれる」と語る出田の声がわずかに震えた。

放牧酪農一本で育てあげた4人の子どもたちは、立派に成人した。長男の犬(34歳)は大学を卒業すると、家業を手伝い始めた。「よそで実習してきたらといったが、『いずれうちの酪農をやるんだから、うちのやり方がわからないとダメだ』って」と、顔をほころばす。

現在、牧場の経営主は息子に譲っている。これから大の時代は確実にやってくるが、「新規就農者の後継者っていうのは、けっこう難しいからね」とボンリ。これまで苦労して培ってきた輪換放牧のノウハウを次代につなげるためにも、息子のナイスランディングに向けて、出田にはもうひとつの大きな仕事が残っている。

(敬称略)

【専修学校】鳥取県立農業大学校



鳥取県で就農を目指す

社会人の 皆さん

鳥取県立農業大学校 は待っています！

**退職帰農、
UIJターン
就農者を歓迎**

- ◎養成課程学生は学生寮 男女別棟 個室（バス・トイレ等共用）の利用が可能。
- ◎研修課程研修生は宿泊施設 個室（バス・トイレ付）の利用が可能。

詳しくはホームページをご覧ください。また、お気軽にお問い合わせください。

●お問い合わせ 【専修学校】鳥取県立農業大学校

☎ 0858(45)2411 担当/須崎(すさき)、神野(じんの)
〒682-0402 鳥取県倉吉市関金町大鳥居1238 FAX. 0858(45)2412
E-mail: nogyodaigaku@pref.tottori.jp
URL: <http://www.pref.tottori.lg.jp/noudai/>

次の2つの教育課程で、就農を目指す社会人を受け入れます。

養成課程 農業経営学科（専修学校）

生産から販売までの専門的な知識、技術を体系的に習得します。
退職後就農者やU・I・Jターンなどの社会人も特別枠を設けて受け入れます。

- ①専攻コース：果樹、野菜、花き、作物、畜産に分かれます。
- ②修学年限 2年間
- ③定員 30名（社会人特別入学枠5名程度を含む）
- ※社会人：平成21年4月1日現在で年齢65歳未満、かつ3年以上の職歴があり、卒業後県内に就農することが見込まれる方。
- ④社会人特別入学の受験日程

区分	前期試験	後期試験
受付期間	11月10日(月)～28日(金)	1月13日(火)～30日(金)
試験日	12月14日(日)	2月15日(日)
合格発表	12月19日(金)	2月20日(金)

研修課程 短期研修科

短期間で就農の際に即戦力となる技術や知識を習得します。
①修業年限は1年以内とします。
②コースと開講時期

コース	開講時期
3か月	4月、7月、10月
6か月	7月、1月
12か月	4月

※果樹、野菜、花き、作物、畜産の各部門で行いますが、コースによって受講できない部門があります。

③21年1月開講分の申し込み日程

区分	6か月コース
受付期間	11月4日(火)～11月28日(金)
面接日	12月18日(木)
許可通知	1月7日(水)
開講予定日	1月27日(火)

④21年4月開講分の申し込み日程

区分	3か月、12か月コース
受付期間	2月2日(月)～2月27日(金)
面接日	3月13日(金)
許可通知	4月2日(水)
開講予定日	4月21日(火)

全国農業図書

新規就農

ガイドブック

—自治体等の受入支援情報付—

全国新規就農相談センター 編



新規就農の入門書

新・農業人 列伝 第四集 新規参入事例集

全国新規就農相談センター 編
コード番号18-34、A5判、95頁
定価700円(税込)、送料実費



市町村の受け入れ支援事業を追録

「農業をやりたい」「農業法人に就職したい」という夢を実現するための必要なことがらを中心に、新規就農した先輩たちの事例、各種制度、相談窓口や都道府県・市町村の受け入れ支援事業などをまとめた最新版です。

今回の改訂では、都道府県・市町村の受け入れ支援事業の一覧を更新したほか、コラム「知っておきたい保険・税・移住の手続き」を加えました。

コード番号：18-51、A5判・240頁
定価1,200円(税込)、送料実費

新・農業人の奮闘記を綴った就農マニュアル

本書では、29人の新規就農者の就農の動機、農地や技術の習得、資金や住宅の確保など、就農するための取り組みを掲載。自分の体験をもとにした就農希望者へのアドバイスなどを余すところなく紹介しています。

農業を始めるにあたって、また、始めた後にぶつかった問題を、どう乗り越えていったのか、それぞれの経験が語られています。

新・農業人列伝 第参集

—新規参入事例集— 全国新規就農相談センター 編

コード番号17-47、A5判、162頁、定価1,000円(税込)、送料実費

絶賛発売中!!



農業の世界に新風を巻き起こせ！湘南の若き「農業プロデューサー」



一冊の聖書に導かれ、林業を志した。「森の命を自らの手で守りたい」と。



土佐のカツオ漁師は弱冠二十歳！ナンバー一の夢を追いかける。

農林漁業をやってみよう！

一から百までトータルで出来る人になりたい。目の前の仕事に没頭したい。自分の夢を追いかけてい。そんな思いを胸に新たな道を選んだ、先輩達の熱いメッセージはコチラ！

<http://www.aff-job.go.jp/>



東京労働局職業安定部職業対策課特別雇用対策係
〒102-8305東京都千代田区九段南1-2-1九段第3合同庁舎12階

☎ 03-3512-1662



新・農業人フェアの歩き方



農業で独立を目指す人、農業法人に就職したい人などを支援する「新・農業人フェア」。1997年の開催以来、延べ約6万人の来場者を迎えてきたビッグイベントだ。各自治体の就農担当者や、農業法人の就職担当者が一堂に会するので、有益な情報を集めに行ってみよう！

<http://www.nca.or.jp/Be-farmer/>

1 受付で資料を受け取る

まずは受付で、①「新・農業人フェア」のパンフレット（会場案内図含む）、②ブース訪問カード、③アンケート用紙、④各種資料（農業学校パンフレット、就農支援 PR 資料、全国農業図書目録、農業インターシブ資料など）が入った手提げ袋を受け取ろう。



ワンポイント ① 手提げ袋

全国の開催地マップと開催日か印刷されているので、これでスケジュールが確認できる。また、各ブースに回ると資料をたくさんもらうので、この袋に入れて持ち帰るのがベター。



ワンポイント ② ブース訪問カード

4枚複写式の用紙なので、4カ所ブースを回ってカードがなくなったら、もう一度受付に持って来てもらおう。



2 カードに記入する

ブース訪問カードに必要な事項を記入する。これは、各ブースの担当者に渡す簡易履歴書のようなもの。プロフィール以外に、どんな農業がしたいのか、希望地域や作目などをチェックする欄もあるので、自分の希望を伝えるツールとして活用させたい。記入は記入コーナーにてどうぞ。



3 案内掲示パネルを見る

ブースが立ち並ぶメイン会場に入る前に、特大サイズのパネルが掲示されている。ここには会場内のブースの位置を細かく記してあるので、どこをどう回るか、自分なりにシミュレーションしてから回ろう。



ワンポイント ③ インフォメーション

インフォメーションとして係員が1名いるコーナーがあるので、案内掲示板や、パンフレットについての会場案内図を見てもブースの場所がわからない場合は、ここでたずねよう。



4 いざ、各ブースへ！

2008年度開催情報 開催時間10:30~16:00 (札幌のみ~17:00)

東京	池袋サンシャイン	展示ホールA2・3	2008年 6月14日(土)
	産業貿易センター台東館	6F 展示室	2008年 9月13日(土)
	アキバ・スクエア		2008年11月29日(土)
	池袋サンシャイン	展示ホールA2・3	2009年 3月14日(土)
大阪	梅田スカイビル	アウラホール	2008年 7月 6日(日)
	梅田スカイビル	アウラホール	2008年10月25日(土)
	梅田スカイビル	アウラホール	2009年 2月22日(日)
札幌	札幌コンベンションセンター		2008年 9月28日(日)

※会場までの案内図は、ホームページをご覧ください。

B 農業で独立を目指す人

受け入れ農家で研修を受けた後に独立したい、家族で地方へ移住して農業をやりたい……と考えている人は、あらかじめ行きたい都道府県の候補を挙げ、その県のブースに相談をしよう。助成制度、農地の取得方法など、県によってさまざまな支援策があるので、積極的に質問するのが得策だ。

ワンポイント

⑥ なんでも総合相談窓口

開場から終了時までずっと行列ができてしまう相談窓口。ここに並ぶ時間は惜しいので、フェアのパンフレットに載っている情報をよく読んだり、壁に貼られている出展者メッセージシートを参考にしたりして、ある程度自分で方向性を固めてからブースを訪ねたい。



D 迷っている or わからない人

初めてフェアの会場に来たのでどこに行けばいいかわからない、農業のことがよくわからないのでどんな道があるのかわからない、今後の進路(転職)を迷っている……という人は、「なんでも総合相談窓口」に行ってみよう。相談員がさまざまな質問に答えてくれる。

ワンポイント

⑧ コミュニケーションコーナー

会場の中央にはイスが多数置かれ、ここでは手にした資料を読んだり、休憩したりできる自由なスペースとなっている。せっかくの機会なので、ほかの来場者と積極的に会話を交わすなど、上手に情報交換の場として使いたい。



「田舎の農地利用相談」に登録して 農地・空き家データベースを活用!

全国の農地・空き家を「借りたい・探している人」に朗報!ここでは、登録によって作成されたデータベースから双方のマッチングを行う計画が進行中だ。現在、「売りたい・貸したい人」の登録を募集している最中で、本格的な始動は09年1月(予定)。登録しておけば、自分が行きたい地域の農地・空き家の情報が、登録した連絡先に届くシステムになっている。もちろん、ホームページからも検索できるようになるので、新規就農や田舎暮らしを考えている人はぜひ活用しよう。概要は、今号裏表紙の裏に掲載。

A 農業法人に就職したい人

安定した収入を得て家族を養いながら農業をやりたい、技術だけでなく農業経営も学んでいざれ独立したい……と考えている人は、農業法人へ就職する道がある。全国のエリアごとに法人のブースが設けられているので、そこを目指そう。

ワンポイント

④ 出展者 メッセージシート

入り口付近の壁に貼られている、写真と手書きメッセージ入りのシート。相手の顔がわかると親しみやすさがわくし、出展者の生の声が聞けるのもうれしい。ブースを回る前に要チェック!



ワンポイント

⑤ ブースの看板

ブースの看板の色は、「農業法人」、「都道府県・市町村」、「学校・インターンシップ(農業学習・体験エリア)」によって分かれている。看板の色を頼りに目指すブースへ行こう。

C 学校で一から学びたい人

未経験なので知識も農作業も基礎から学びたい、同じ目的を持った仲間と一緒に学べば続けられそう……と考えている人は、農業関連の学校やインターンシップコーナーなどのブースが集まっている「農業学習・体験エリア」に足を運ぼう。全国各地に校舎を構えている学校もあるので、通いやすいところを選ぶのも一つの目安。

ワンポイント

⑦ セミナー・相談コーナー

ここでは、新規就農の総合的なガイダンスや、新規就農者・農業法人就職者の体験発表、学校の説明などが20分ずつ行われる。タイムスケジュールはフェアのパンフレットにあるので、聞いてみたい内容を選んで聴講しよう。この発表者が相談を受ける先輩交流コーナーも設けられているので、興味をもった発表者と直接会話できるチャンスも。



北海道 新得町立 レディースファームスクール

農業体験実習生募集!

北海道新得町では、将来農業に携わりたいことを志している独身女性の農業体験実習施設「レディースファームスクール」を運営しております。1年間の研修期間の中で、研修生を受け入れている農家での農業実習を主体に、農業に関する講義や農産物を使った加工実習、農業関係施設や先進的農家などの視察、自ら野菜などを栽培する実習農場といった内容の研修を行っており、酪農・畑作の各コースがあります。全寮制で、同じ様な志を持った仲間と過ごせるので安心です。

平成21年4月から始まる第14期研修生の募集を行っていますので、1年だけでも北海道に暮らして農業を体験してみたい方など、ぜひご応募ください。

農業経験の無い方でも大丈夫です。自然豊かな北海道新得町の澄んだ空気と青空の下、伸び伸びと農業研修をしてみませんか。

●詳細は下記HPをご参照ください

<http://www.town.shintoku.hokkaido.jp>

〈問い合わせ先〉

☎ 0156 (64) 0522 (内線131)

北海道新得町農林課農政係 担当/芳賀・工藤・小林

〒081-8501 北海道上川郡新得町3条南4丁目26

FAX. 0156 (64) 3450

Email : nourin@town.shintoku.hokkaido.jp

研修生募集要項

研修コース及び募集人数

・酪 農: 9名

・畑作+酪農: 4名

研修期間

平成21年4月～平成22年3月

※畑作のみの場合、10月まで

応募要件

・4月入校時に18歳以上の独身女性で、心身ともに健康であること

・農業に対する関心が高く、意欲的に研修に取り組むこと

・寮生活でのルール、マナーを理解し、協調性があること

・普通自動車運転免許を取得していること

募集期間

平成20年10月1日～

平成21年1月10日

いらっしゃい! しんとく 農業への夢を応援します



アクセス

東京から札幌まで飛行機で約1時間10分

札幌から車で約3時間

札幌からJRで約1時間40分

就農準備校 / (社) 全国農村青少年教育振興会

就農準備校は、農業に興味がある方、将来農業をしてみたい方が、農業についての基本的な知識や技術を学べる学校です。

大都市圏に働くサラリーマンの方、一般の方でも平日夜間、土日など無理のないスケジュールで学べ、将来の就農のための準備として役立つように、農林水産省の支援で開校しています。東京にある就農準備校本部を含めて、全国に7校開校しています。

●(社) 全国農村青少年教育振興会

[就農準備校本部]

〒114-0024

東京都北区西ヶ原 1-26-3

電話 03-3949-3332 FAX03-3949-3301

●日本農業実践学園

〒319-0315

茨城県水戸市内原町 1496

電話 029-259-2002 FAX029-259-2647

●テクノ・ホルテイ園芸専門学校

〒361-0025

埼玉県行田市埼玉 4758

電話 048-559-1187 FAX048-559-1189

●ハヶ岳中央農業実践大学校

〒391-0112

長野県諏訪郡原村 17217-118

電話 0266-74-2111 FAX0266-74-2382

●全国愛農会

〒518-0221

三重県伊賀市別府 740

電話 0595-52-0108 FAX0595-52-0109

●大阪テクノ・ホルテイ園芸専門学校

〒584-0021

大阪府富田市中野町 2-518-2

電話 0721-24-5147 FAX0721-25-0726

●福岡地区職業訓練協会

〒813-0044

福岡県福岡市東区千早 5-2-24

電話 092-671-6831 FAX092-672-2133

就農情報資料

[就農準備校副読本(野菜、花き)]

頒布価格: 各冊1部 1,000円(消費税込み)、送料別途

E-mail塾(入門コース)

全国どこからでも学べる通信講座

(農業一般、野菜、花き、果樹、有機農業)

<http://www.ryeda.or.jp/emailjuku/>

農業eラーニング講座(専門コース)

全国どこからでも学べる通信講座

●野菜: ①果菜類

●野菜: ②葉菜類

●養鶏: 平飼い

<http://www.e-nogyo-koza.net/>

新・農業人フェア

東京(11/29・09/3/14) 出展

大阪(10/25・09/2/22) 出展

就農準備校本部

☎ 03 (3949) 3332 担当/伊丹・藤田

〒114-0024 東京都北区西ヶ原 1-26-3

農業技術会館 2階

FAX. 03 (3949) 3301

URL <http://www.ryeda.or.jp/>

[就農準備校コース説明]

※交通費・食事代・宿泊費は実費となります。

■体験コース/日帰り、又は1泊2日で「就農準備校」の実習を体験するコースです。

■入門コース/農業に興味があるが今までに農業の経験がない方のコースです。

■専門コース/今までに農業経験のある方が、本格的に農業を勉強するコースです。

■実践コース/農業を本格的に勉強し、将来就農を希望する方のコースです。

あなたの仕事として農業を考えてみませんか?

はじめの一步、
応援します。 **就農準備校**

農家の手伝いに来ませんか

みかんの町、愛媛県宇和島市 3泊4日のシーズンワーク



みかんといえば愛媛県。その愛媛の中でも一番の産地、宇和島市で農業体験をしませんか。

柑橘農家が多い宇和島では収穫が始まる秋から冬が農繁期。猫の手も借りたいくらいの忙しさです。

そんな忙しい農家のお手伝いに来ていただける方を募集いたします。

労賃はお支払できませんが、その代わりに、食事と宿泊は受入農家をご提供いたします。一緒に生活し、一緒に働くことで、農家の生活を丸ごと“体感”しませんか。

朝早く起きて、うまい空気を吸い、自然の中で一日体を動かし、農家と語らう、そんな充実した4日間になるはずですよ。



募集要項

■日程

平成20年11月21日(金)～24日(月)

■募集人員

30名

■作業内容

みかんの収穫、林業の手伝いなど(受入農家による)

■宿泊食事

農家民泊

食事提供(1日目の夕食～4日目の朝食)

■参加費

懇親会¥2,000+保険料代 ※往復交通費は参加者負担。

■申込期限

11月13日(木)

■受入先

地域内農家(どちらの農家へ宿泊するかは事務局で調整いたします)

■申し込み方法

電話、または申込用紙をFAXください

※申込用紙は下記ホームページよりダウンロードするか、お電話でお申し付けください。



●3泊4日スケジュール

	1						
1日目		集合	対面式	受入先へ	午後作業	夕食	民泊
2日目	朝食	午前作業	昼食	午後作業	夕食		民泊
3日目	朝食	午前作業	昼食	午後作業	懇親会		民泊
4日目	朝食	午前作業	修了式	解散			

11:30 12

●夏に参加された方の感想(抜粋)

「最初は長いなという印象を持っていたが、いざイベントに参加してみると、毎日が充実して本当にたのしくあつという間に終わってしまった。」

「受入家族みなさんの話を聞いて本当に面白かった。今度参加したときもこちらにお世話になりたい。」

「授業で学んでいた農業問題を現地に行くことで肌で実感することができた。」

愛媛県宇和島市商工観光課

担当/藤田

■電話 0895 (24) 1111 (内線2734)

■FAX 0895 (25) 4907

■メール fujita-hiroki@city.uwajima.lg.jp

■ホームページ 「宇和島に住みたい～宇和島UJIターン情報」

<http://www.city.uwajima.ehime.jp/kisaiya> (夏季受入の様子を公開中)

高知県立農業大学校 研修課「窪川アグリ体験塾」

	高知県新しいなかビジネススクール	就農希望者長期研修
内容	新しいなかビジネススクールは、「農業にチャレンジしてみたい」「農業の勉強をしたい」という就農を希望する方のために、高知県が実施しています。新たに農業を始めるために必要な知識・技術をインターネットで学ぶことができます。卒業要件には、現地スクーリング(農作業体験・先進農家視察等)への参加が必要です。	1・Uターンで就農を目指す方に、宿泊しながら自主的に学べると好評のメニューです。目的や希望(野菜・水稲・果樹他・農業機械等)に応じて、主体的に研修できます。栽培実習を中心に、農業大学校(いの町)での聴講、先進農家や農業技術センターでも研修できます。新たに、熟年コースも設けました。お気軽にご相談ください。
定員	50名	20名程度
受講料	受講料：無料 スクーリング参加費：1日480円	研修費：1日480円 食事代：朝食200円、昼食400円、夕食400円
備考	平成20年度スクーリング日程 平成20年 6月20日～22日 済 9月26日～28日 済 11月28日(金)～30日(日) 平成21年 1月23日(金)～25日(日) 3月6日(金)～8日(日)	研修期間：3ヶ月コース 6ヶ月コース 12ヶ月コース ※要面接。 ※高知県での就農希望者向け研修です。
URL	http://www.pref.kochi.jp/nousei/newinaka/	http://www.nogyo.tosa.pref.kochi.lg.jp/kikan/agri/



長期研修生、
新しいなかビジネススクール受講生
随時募集中!!
見学 来校 大歓迎

新・農業人フェア
大阪(10/25・09/2/22) 出展
東京(09/3/14) 出展
高知県ブースへ

高知県立農業大学校 研修課
☎ 0880 (24) 0007 担当・川瀬、松下
〒786-0042 高知県高岡郡四万十町黒石665
FAX. 0880 (24) 1272

青森県新規就農相談センター(社団法人青い森農林振興公社)



**決め手は青森県!
新規就農するなら
青森県!!**

青森県では、広く豊かな耕地や夏の冷涼な気候などを利用した野菜、果樹の生産が盛んです。特に、りんご、ながいも、にんにく、ごぼうの収穫量は全国第1位。ほかにも、さくらんぼ、露地メロン、だいこん、にんじん、夏秋トマト、こかぶなどが盛んに生産されています。

就農相談受付中! **農業を体験してみよう!**

青森県で、「本格的に農業を始めたい」「農業分野での就職を考えている」「農業に興味がある」など…。

青森県では、**県内の農家で農作業の体験研修を行っています。**

○研修生要件：新規就農希望者
○研修期間：6日間
○研修内容：農作業、農業生活の体験など
○参加費：無料(交通費、傷害保険等は自己負担)

新しく農業を始めたい、農業分野に就職したいと考えている皆さんからの相談を受け付けています!

無料職業紹介所を開設中! **無利子資金貸出中!**

「農業を始めたいが独立は難しい」「独立を目指して農業法人や農家で働きたい」など…。

「農業研修のための資金が必要」「就農の準備資金が足りない」「営農初期に必要な営農費、生活費がほしい」など…。

農業への**就職先を紹介・あつせん**します! 人手が足りない農業法人や農家が皆さんをお待ちしています。

就農を目指す方々を**資金面で支援**!! 資金に関する相談を受付中です。

●お問い合わせ先
青森県新規就農相談センター
(社団法人青い森農林振興公社)
☎ 017(773)3131
青森県青森市新町二丁目4-1 青森県共同ビル6階
FAX. 017(734)1738
URL <http://www.aomori-norin.jp>

富山県で畜産経営に チャレンジしませんか?

県内の畜産経営者の中には、現在、後継者不足等により、農場継承(売却・賃貸)を希望している、または、一緒に経営を行ってくださるパートナーを募集している農場があります。日本の真ん中、自然豊かな富山で畜産を始めたいいかがでしょうか。

*農場についての詳しい情報が必要な方や農場見学を希望される方は、下記の問い合わせまでご連絡ください。

富山県農林水産部農業技術課 畜産振興班
〒930-8501 富山市新総曲輪1番7号
TEL: 076 (444) 3288
FAX: 076 (444) 4409

社団法人 富山県農林水産公社 農業担い手育成課
〒930-0096 富山市舟橋北町4番19号
TEL: 076 (441) 7396
FAX: 076 (444) 3851
URL: <http://www.taff.or.jp>
E-mail: nou6@taff.or.jp

農場継承(売却・賃貸)を希望している農場 売却価格・賃貸料等については農場所有者との話し合いになります。

【酪農(賃貸)】

所在地 富山市
飼養頭数 成牛40頭搾乳可能(パイプライン方式)
土地面積 施設用地…486㎡
採草放牧地…70,000㎡(借地)
施設 搾乳牛舎1棟 堆肥舎2棟

農場の特徴
○周辺は水田で環境は良好、○堆肥は近隣の営農組合が散布
賃貸条件等
○経営に支障のない程度の支払いで可

【肉用牛(売却・賃貸)】

所在地 南砺市
飼養規模 90頭規模の肥育可能
土地面積 施設用地…816㎡
採草放牧地…30,000㎡(借地)
施設 肥育舎1棟 堆肥舎1棟

農場の特徴
○施設周辺に採草放牧地がある、○良質な自然水が利用できる
賃貸条件等
○希望すれば賃貸も可

【肉用牛(賃貸)】

所在地 富山市
飼養規模 120頭規模の肥育可能
土地面積 施設用地…696.6㎡(借地)
採草放牧地…35,000㎡(借地)
施設 肥育舎3棟 堆肥舎1棟 機械庫1棟

農場の特徴
○施設周辺に採草放牧地があり、自給飼料が生産できる環境
賃貸条件等
○借地料程度の支払いで可、○水田1.3haも賃貸したい意向

一緒に経営を行ってくださるパートナーを募集している農場
畜産を経験された方、また、新規に畜産経営を行ってみたい方はご連絡ください。なお、詳細については農場所有者との話し合いになります。

【養豚】

所在地 南砺市
飼養規模 繁殖母豚…300頭、肥育・育成豚…3,000頭
土地面積 繁殖舎1,600㎡、肥育舎1,800㎡
育成舎1,080㎡、敷地面積23,000㎡(組合有)
施設 繁殖舎4棟 肥育舎4棟 育成舎3棟
堆肥舎2棟、浄化槽(脱水機付)1基
構成員 経営主(58歳)、妻、従業員3人

経営者の考え
○敷地は地元の養豚組合から借りています。環境対策には特に気を配っています。
○まず、会社の構成員になって一緒に働いてもらい、いずれ農場継承を希望する方を探しています。

山口県は意欲的に農林漁業に取り組む方を求めています

やまぐちの豊かな自然の中で 夢を実現しませんか!



新・農業人フェア
大阪(10/25・09/2/22)、
東京(09/3/14) 出展

応援します! 農業への思い

意欲的に農業に取り組む方を応援します。
山口県では県内で農業を始めたい方に対して、関係機関・団体が一体となって情報提供・就農相談から就農・定着までの一貫した支援を行います。

● 就農までのみちすじ

情報収集

- ・関係資料を収集する。
- ・農家訪問、農業体験を実施する。

就農相談

- ・相談窓口へ相談する。
- ・就農候補地を見学する。
- ・就農候補地の関係機関へ相談し、就農場所や経営内容を絞り込む。

就農促進会議の開催

- ・就農候補地の関係機関と協議し、就農の可否や経営内容などを協議する。
- ・就農場所や経営内容を決定する。

認定就農者として認定

- ・就農に向けた研修などの計画を作成し、県知事から認定を受ける。

栽培・飼養技術などの習得

- ・先進農家などで最高月額15万円の研修支援費の助成を受けながら、最長2年間研修できる。
- ・研修のための資金の借り入れもできる。

新規就農候補者として決定

- ・具体的な営農計画を作成し、当公社理事長から決定を受ける。

就 農

- ・機械・器具のリースを受けられる。
- ・施設・機械の整備や運転資金について、無利子・低利の資金を借り入れできる。
- ・農地を最長5年間無償で借りられる。

支援します! 漁師への道

自分で漁業を始めたい方を募集します。
出身地・経験は問いません。
山口県では県内で漁業を始めたい方を支援するため、漁業技術習得のための支援や独立時の基盤整備のための支援を行っています。
乗組員として漁師になりたい方もご相談ください。

● 就業までのみちすじ

※ 支援対象は50歳未満の方

将来の漁業就業計画をイメージ

- ・自分はどういう漁業で身を立てるのか。
- ・研修期間中、独立時の資金的手当が可能か。
- ・相談は、山口県漁業就業者確保育成センター(山口県フィッシャーズコーナー)などを積極的に利用する。

受入地域で短期漁業研修

- ・実際に現地で漁業体験を受ける。(体験は実践的な漁業のペースで実施します。)
- ・この体験で漁業の実際がある程度わかる。

研修生を選考・決定

- ・その地域で漁業者になるための適性及び師匠との相性などについて、審査させていただきます。

長期漁業研修を受ける

- ・漁業者の船に乗り込んで、最高月額15万円の研修支援費を受けながら、最長2年間研修できる。

独立の準備をする

- ・船舶免許などの資格を取得するとともに、漁協に組合員として加入する(出資金が必要です)。

就 業

- ・漁協から船舶等のリースが受けられる。
- ・無利子・低利の資金が借りられる。

大自然の中で仕事をしませんか!

森林組合等林業事業体に就業し、林業に従事したい方を募集します。
山村で暮らし、山で働き、森林日本で、緑豊かな森を守っていきませんか。
林業への就業を応援します。

● 就業までのみちすじ

情報収集・就業相談

- ・就業相談会への参加
- ・就労や生活に関する相談、林業や研修に関する情報を収集する。
- ・相談窓口は、財団法人やまぐち森林担い手財団内にある山口県森林支援整備センターです。
- ・支援センターが就業先や研修のコーディネーター、アドバイスを実施し、円滑な就業に向け、支援します。

林業就業前の短期研修

- ・林業を理解するために現地体験を受ける。
- ・林業の基礎知識を習得する。
- ・林業作業に必要な作業技術や安全知識等の研修(チェーンソー、刈払機など)を受ける。
- ・研修期間は5日から19日間です。

林業事業体での長期研修

- ・林業就業に必要な基本的な技術や技能を習得するため、OJT研修(基本研修・技術高度化研修)を受講できる。
- ・研修期間は10ヶ月程度です。

就 業

※ これらの支援を受けるためには、一定の要件があり、また、要件を満たしても県や市町の子算等の関係で支援を受けられない場合があります。

(財)やまぐち農林振興公社定住就業企画推進協議会からのお知らせ

● 「就農現地見学会」の開催について

当公社では、山口県内での就農を希望される方を対象とした現地見学バスツアーを年3回開催しています。

第1回目は既に開催しましたが、平成21年3月までに後2回開催することとしています。日時及び場所は決まり次第、当公社ホームページでお知らせしますので、興味のある方は是非、参加してください。



● 短期の農業・漁業体験について

山口県内での就農・就業を希望される方に、体験を通して現場を理解し、適性を判断していただくため、インターネットで情報を提供しています。

■ 農業体験：体験・援農支援システム

<http://taikennou.y-agreen.or.jp>

■ 漁業体験：山口県フィッシャーズコーナー

<http://jf-yimg.or.jp/ryoushi>

● 「やまぐちセカンドライフセミナー」の開催について

山口県はUJターンを促進する様々な取り組みを実施していますが、その一環で次のとおり「やまぐちセカンドライフセミナー」が開催されます。
山口県へのUJターンをお考えの方は是非、参加してください。

開催日	開催場所	参加料
11月1日(土) 13:00~	大阪 新梅田研修センター	無料
11月22日(土) 13:30~	東京 A P西新宿	

※ 詳しくは、県地域政策課(TEL:083-933-2546)へお問い合わせください。
「見つけて!やまぐちニューライフ」 <http://www.yimg-uj.jp>

農林漁業への就業に関する総合相談窓口は...

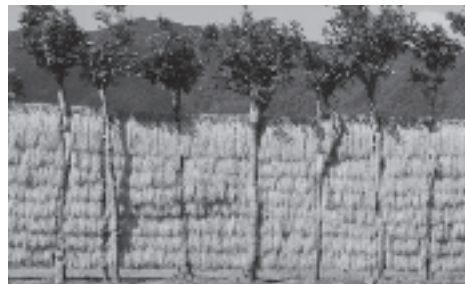
財団法人やまぐち農林振興公社

〒753-0821 山口県山口市葵二丁目5番69号(山口県葵庁舎1階)
TEL 083(924)8900 FAX 083(924)5719
E-mail yashuno@y-agreen.or.jp
URL <http://www.y-agreen.or.jp>

農林漁業・農山漁村での就業・定住をお手伝いしています
(財)やまぐち農林振興公社 定住就業企画推進協議会

新潟県新規就農相談センター

新規学卒者、Uターン・Iターン者等の就農、農業法人への就職を希望する方を支援するためのイベントです。東京で開かれる「新・農業人フェア」に参加しない農業法人が、このフェアに集結。農業に興味のある方は、この機会は見逃しません。ぜひ、ご参加ください。



開催内容

- 先進農場の視察
- 新規就農者体験発表
- 農業法人合同求人説明会
- 就農相談会 他

開催情報

期日 ▶ 11月24日(月・振替休日)
 時間 ▶ 9:00~16:30
 会場 ▶ 新潟市中央区弁天2-1-6 「新潟東映ホテル」
 ☎ 025 (244) 7101

問い合わせ

☎ 025 (223) 2186 新潟県農業会議・新潟県新規就農相談センター
 FAX. 025 (223) 2401 メール niikaigi@coral.ocn.ne.jp

新規就農チャレンジフェア
東京では出会えない
農業法人に出会える貴重なチャンス!

日本農業実践学園

専修科コース

4月入学の学生募集中

- 資格：短大・大学卒、又は同等の者。農業初心者でも可。
- 期間：1年間
- 入学時期：4月、10月
- 経費：食費のみ(学費、寮費は免除)

就農準備校

現在の仕事を続けながら、休日(土・日曜日)を利用して、農業の基本的な知識と技術を、実際に農場で土に触れ、作物に触れながら勉強します。農業体験。有機野菜、稲作、農産加工等の入門コース。有機農業の専門コースがあります。

チャレンジ!ファームスクール

ニート、フリーターの人を対象にした3ヶ月間の農業研修。合宿形式による集団生活での生活訓練・農作業実習を通して、農業を理解し、働く意欲を高め、将来農業分野で働くことを目的とした研修です。

- 資格：16歳~39歳までの健康な方。
- 研修開始月：4月・7月・10月・1月
- 体験入学：1~5日間(月~金曜日)の農業体験が毎週できます。

農業体験コース

年間通して募集中

全国新規就農相談センター主催による、短期の農業体験コース。年間通して皆さまが希望する時期に体験できます。野菜、有機野菜、稲作、水耕栽培、酪農、農産加工コースから選択。学生達と一緒に実習します。

- 短期農業体験コース
月曜日~金曜日の5日間、毎週実施。
- 中期農業研修コース
期間：1ヶ月間。毎月実施。
- 農業実践コース
期間：3ヶ月間
開始月：4月・7月・10月・1月

新・農業人フェア

東京(11/29・09/3/14)、
大阪(10/25・09/2/22) 出展

問い合わせ

日本農業実践学園

☎ 029 (259) 2002 担当/真下
 〒319-0315 茨城県水戸市内原町1496
 FAX. 029 (259) 2647
 URL : http://www.nnjg04.com/
 E-mail : nichinou@atlas.plala.or.jp

- ・ 自然の中で農業がしたい。
- ・ 本格的に農業を学びたい。
- ・ 農業法人に就職したい。
- ・ 安全・安心な食物を作りたい。



この様な希望を持った
20~50歳代の人達が勉強しています。

京都府農林水産業入門支援センター

京の田舎ぐらし・ふるさとセンター

京都へ、農業をやりこらっしゃい!

京都で学び 京都で就農する

京都府立農業大学校が生まれ変わります

来年度からは、担い手の育成に即ち特化するために、農学科に実習を中心とした「野菜経営」「茶業経営」の2コースを設置します。農業大学校の2年間で、実践的な栽培技術や経営手法が習得できます。



平成21年度学生募集

- 対象 高等学校等卒業生で、平成21年4月1日時点で40歳未満の者
- 定員 20人
- 受験日程

区分	推薦入試	一般入試(前期)
受付期間	9月22日(月)~10月14日(火)	12月1日(月)~12月15日(月)
試験日	11月5日(水)	1月16日(金)
合格発表	11月14日(金)	2月2日(月)

お問い合わせ

京都府立農業大学校 教務部

☎ 0773 (48) 0321

〒623-0221 京都府綾部市位田町桧前30 Fax 0773 (48) 0322

E-mail kyo-nodai@mail.pref.kyoto.jp

URL http://www.pref.kyoto.jp/kyonodai/

実践しながら就農する

京都府では、就農を目指す方々のために、「担い手養成実践農場」を開設しています。

担い手養成実践農場とは

農業の担い手が不足する地域に就農希望者を受け入れ、2年間で農業技術等の研修を実施します。終了後、研修生は農業経営者として自立し、地域農業を担う一員となるものです。

実践農場ここが安心

- 1 農地、住居、ハウスや農業機械は準備します
- 2 農業技術は、「技術者」が指導します
- 3 農村での生活は、「担い手づくり後見人」が相談にのります
- 4 2年間の研修後には、その場所で就農できます
- 5 就農研修資金の一部償還助成制度があります(40歳未満、その他条件あり)

これまで39カ所を開設し、多くの新規就農者が地域に定着しました。実践農場及び京の田舎ぐらしの相談は、京都ジョブパーク内農林水産業コーナー(農林水産業ジョブカフェ)または、京都府農業会議へおこしください。

新・農業人フェア

大阪(10/25・09/2/22) 出展

お問い合わせ

京都ジョブパーク ☎ 075 (682) 1800

京都市南区東九条下殿田町70 京都テルサ内西館3F
 E-mail norin@kyoto-jobpark.jp

京都府農業会議

☎ 075 (441) 3660

京都市上京区出水通油小路東入丁子風呂町104-2 京都府庁西別館内2F
 E-mail syunou@agr-k.or.jp



とのおのし
岩手県遠野市 緑のふるさと協力隊
ひぐち まい
樋口 真衣さん

樋口真衣さん（25歳）は、「緑のふるさと協力隊」（以下、協力隊）第15期（2008年度）の隊員。岩手県遠野市で宮守地区（旧宮守村）を中心に活動している。

農村で暮らしたかった

樋口さんは、福岡県のサラリーマン家庭の出身。父方の実家や親せきが農家のため、農業を手伝うことはあった。といっても、ナシの袋かけ作業くらいで、「農業体験は初めてといってもいいほど」

市の嘱託職員として観光関係の仕事をしていた。その樋口さんが、なぜ九州の福岡県から東北の岩手県にまで。

樋口さんは、3つの願いをもっていった。1つ目は、「農村で暮らしたい」。2つ目は「農家さんと話したり、作業をお手伝いしたりして、農業の色々な側面を見たい」ということ。3つ目は、「1人暮らしをしたい」ということ。

「協力隊の隊員になったことで、3つの願いがいつべんにかかった」と笑う。

農山村全部が活動の範囲

「協力隊」は、農山村に1年間暮らし、地域全部を活動フ



宮守わさびバイオセンターにて、5センチほどのわさびの苗をポットに植え付け

ィールドにする。農業・畜産・林業の手伝い、観光・サービスや特産品づくりなど地場産業の手伝い、福祉施設での仕事や役場の事務補助、地域おこしイベントやお祭り、スポーツ・文化サークルなど地域の行事への参加・裏方など、「農山村まるごと」が活動の範囲だ。

この日は、遠野市松崎町の宮代の森・元八幡宮で「里山美林推進活動」に参加した。自治会や森林組合、市職員の人たちと、東京の女子大生たちにまじって、間伐作業をした。

その前日は、宮守わさびバイオセンターで、わさび田の「カナ流し」作業。水の流れに生えた藻を素手で洗い流す作業だ。

「異なる視点」が活性化を生む

樋口さんは週に1度、宮守総合支所に“出勤”して、活動の様子や感じたことなどを、彼女らしい視点でホームページを通じて発信している。

宮守総合支所地域振興課の藤原美佐子さんは、「樋口さんの活動報告が、協力隊員の受け入れ農家や団体に刺激を与えている」「外からの異なる視点で遠野を見直す良い機会になっている」という。そして、「多くの住民が協力隊に期待している。地域にどんどん入りこみ、遠野の魅力を見つけしてほしい」

協力隊は絶対おすすめ

樋口さんは、「農村で暮らしたい、農業をやりたいという人たちに、協力隊は絶対おすすめ」という。「1年間、いろいろな人たちが農山村での活動と暮らしをサポートしてくれる。知り合いがなくて、農山村に移住もできる」

協力隊の受け入れは、旧宮守村で03年度から始まり、遠野市との合併を経て、6年度目だ。旧宮守村時代の協力隊員3人は、宮守地区に移住した。

樋口さんは、「がむしゃらに進んで、あっという間に半年間がすぎた。住み心地のいい風土の中で、後半の半年はじっくり考えながら活動したい」と話している。



里山美林活動で間伐作業に女子大生たちとチャレンジ

特定非営利活動法人 地球緑化センター

一年間、田舎でがんばる若者大募集！
「緑のふるさと協力隊」参加申し込み受付中。

募集情報

- 活動期間：平成21年4月～平成22年3月
- 応募資格：18～40歳の男女。要普通自動車免許
- 募集人数：50名
- 応募締切：【第1次締切】平成20年10月24日（終了）、【第2次締切】平成20年12月25日
- 参加費：3万円
- 毎月の生活費（5万円）、住居、水道光熱費などは支給します。
- 募集説明会
仙台11/1、東京10/30・12/6、名古屋10/26、大阪11/29、広島11/16、福岡11/15、新・農業人フェア（大阪10/25、東京11/29）にも出席
- 資料請求：連絡先と200円分の切手を添えて下記センター担当者までお送り下さい。
- 後援（申請中）：農林水産省、内閣府、文部科学省、全国町村会ほか
- ※詳細はホームページ、新・農業人フェアにて



特定非営利活動法人 地球緑化センター

〒104-0028 東京都八重洲2-7-4清水ビル3F（担当：熊崎 / 金井）
TEL.03 (3241) 6450 / FAX.03 (3241) 7629
URL.http://www.n-gec.org

「緑のふるさと協力隊」とは
農山村に興味を持つ若者を、地域活性化をめざす地方自治体に1年間派遣するものです。農林業・グリーンツーリズム・地域行事など様々なことを経験しながら、その地域に1年間「暮らし」ます。地元の人と心を通わせ、共に汗を流すあなたが農山村に新しい風を吹かせます。

酪農ヘルパーとして あなたの力を 発揮しませんか？

いま
全国で酪農ヘルパーを
募集しています。

人に優しく
自然に優しい

今日も
全国で酪農ヘルパーが
活躍しています。

牛に優しい
人が好き

新・農業人フェア

東京(11/29・09/3/14)、大阪(10/25・09/2/22) 出展

牛に優しい仕事をしよう

全国で酪農ヘルパーを募集しています

酪農家の皆さんが休みを取る際に、酪農家に代わって搾乳や飼料給与などの仕事をするのが酪農ヘルパーです。全国各地にある利用組合等で、今日も酪農ヘルパーを募集しています。

酪農ヘルパーになるために支援しています

酪農ヘルパー全国協会は、酪農ヘルパー就業希望者で修学資金の受給を希望する農業大学等の学生に対し、修学資金(月額5万円を1年間を限度に)を交付します。また、酪農ヘルパー就業希望者で酪農体験希望者に対し、体験農場を斡旋しています。

酪農ヘルパーで技術を取得して新規就農に挑戦しよう

酪農ヘルパーは、様々な酪農経営をヘルパーしながら、酪農経営に必要な知識と技術を身につけるとともに、自分にあった経営スタイルを見つけるチャンスでもあります。貴方も、挑戦してみませんか。

- ・詳しくは、酪農ヘルパー全国協会にお問い合わせください。
- ・ホームページでも全国のヘルパー募集情報を提供しています。

酪農経営を円滑に継承するための

「酪農経営継承データベース」に登録しましょう



私の酪農経営を意欲ある方に継がせたい

酪農経営がしたい (新規就農希望者)

酪農に新規就農したいが、
農場が見つからない。

酪農経営を移譲したい (経営移譲希望者)

後継者がいないので農場・
経営を第三者に譲りたい。

お近くの酪農ヘルパー利用組合・都道府県団体の
経営継承データベース推進担当者に相談。
新規就農希望者データベースに登録。
経営移譲希望者データベースに登録。

経営移譲したい方は、社団法人酪農ヘルパー全国協会
のホームページの新規就農希望者データベースから、
新規就農希望者は、経営移譲希望者データベースから、
それぞれ条件の合いそうな方を検索。
(全国協会 <http://d-helper.lin.go.jp/>)

条件の合う方が見つければ、経営継承データベース
推進担当者を通じて、詳しい情報を入手。

相手の方に会って、直接、経営継承に関する交渉の実施。
(経営継承データベース推進担当者が仲介)

経営継承の実現 (就農)

●詳しくは、酪農ヘルパー全国協会にお問い合わせください。

社団法人 酪農ヘルパー全国協会

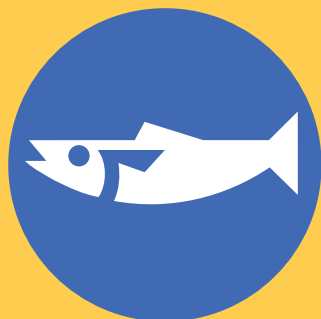
〒104-0031 東京都中央区京橋1-19-8 大野ビル5階
☎ 03 (5524) 0037 FAX. 03 (3563) 5305
URL : <http://d-helper.lin.go.jp/> Email : info@d-helper.lin.go.jp

農林漁業就業 I・J・Uターンガイド



農業就業ガイド

林業就業ガイド



漁業就業ガイド

I・J・U
ターンガイド

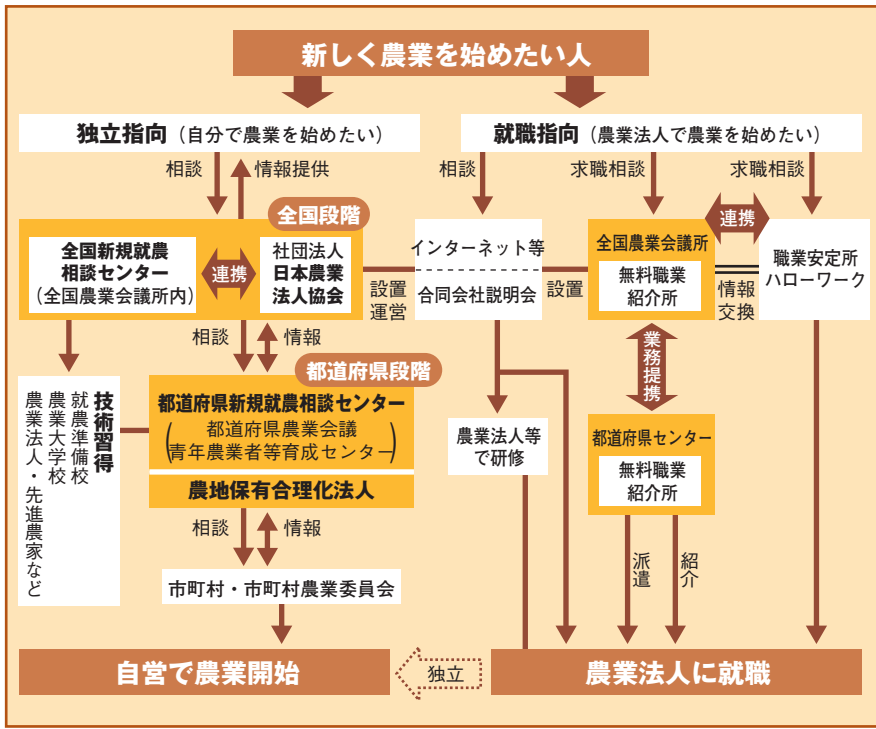


iju infoサポーター

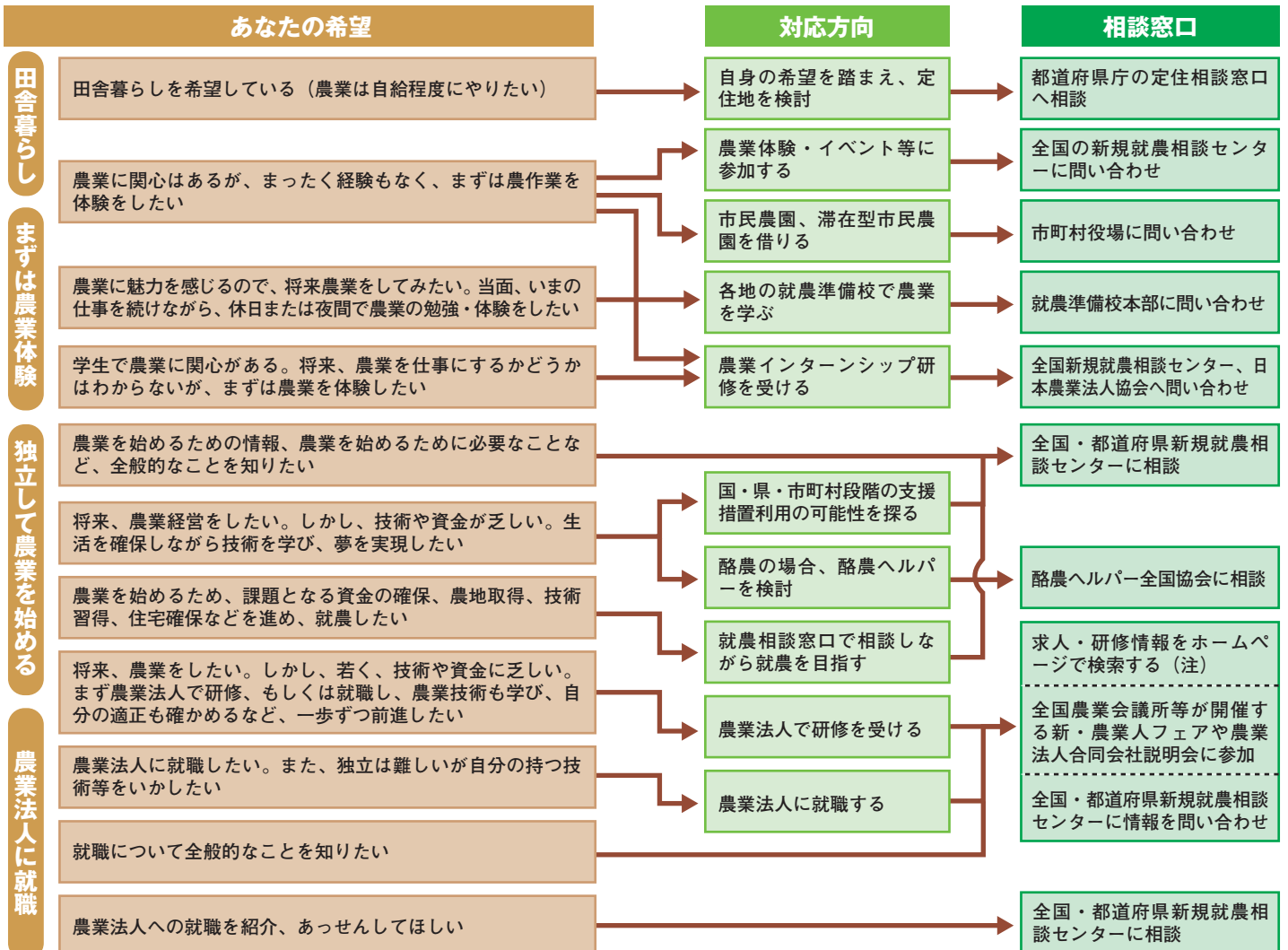
農業に就くには？

農業に興味があっても、非農家出身では、さまざまな不安を抱く人は多い。だが、農業をやったことのない人でも農地を取得して農業を始めることは可能だ。独立するだけでなく農業法人などに就職して農業を始めることもできる。そこで必要となってくるのが、農作業の体験が可能な団体や施設、農地を実際に買ったり借りたりする条件、移住先の空き家情報、農業法人などの求人情報だろう。農業に興味を持っている人や、自給自足をしながら地方に定住したい人は、就農までのイメージをつかむために、まずは全国・都道府県新規就農相談センターの相談窓口を訪ねよう。

就農までのフローチャート



就農イメージと対応方向



注：求人・研修情報の検索 (<http://www.nca.or.jp/Be-farmer/>)

就農までの道すじ

情報や基礎知識の収集

- ① 農業を始めるための情報を集めたり、就農相談のために全国・都道府県新規就農相談センターなどの相談窓口を訪ねる。また、こうした窓口が開設しているホームページなどで情報を集める。
- ② 全国農業会議所主催の「新・農業人フェア」に参加する。
- ③ 農業を体験したり、基礎知識を身につける。

体験・現場見学

目指す農業経営ビジョンの明確化

- ① どんな作物を栽培するか、作物・部門を考える。
- ② 作目は単一の専作経営か、複数以上の複合経営か、経営のタイプを決める。
- ③ 露地栽培か施設栽培か、通常栽培か有機栽培か、など栽培方法を選択する。
- ④ 農作業に従事できる労働力と作目・経営タイプ・栽培方法や、経営規模などが適正か、検討する。
- ⑤ 選択作目や生活条件、都道府県、市町村の支援措置等から就農候補地を検討する。
- ⑥ できるだけ現地を訪ね、自分の足で農地・住宅・研修先・生活・農業経営環境などの関連情報を収集する。

技術やノウハウの修得

- ・ 目指す農業経営に必要な技術やノウハウを身につける。

資金の確保

- ・ 目指す農業経営に必要な資金、経営安定までの生活資金を、融資の可能性も含めて検討し、確保する。

農地・住宅の確保

- ・ 経営開始の可能な農地、同時に営農に適した住宅を確保する。

機械や施設の確保

- ・ 経営開始にあたって必要な機械や施設を確保する。

営農計画の作成

- ・ 生産計画、販売計画、資金計画を明確なプランとして書面にする。

農地の取得

- ・ 就農する市町村の農業委員会で農地取得（貸借を含む）手続きをし、農地法の許可を受ける。

就農

- ・ 農業経営確立への第一歩。

注：実際にはいろいろなパターンやケースがあるので、大まかなモデルケースとして参照。

都道府県新規就農相談センター

都道府県青年農業者等育成センター		都道府県農業会議	
指定法人	電話番号	農業会議	電話番号
(社) 北海道農業担い手育成センター	011 (271) 2255	北海道農業会議	011 (281) 6761 (直)
(社) 青い森農林振興公社	017 (773) 3131	青森県農業会議	017 (774) 8580 (直)
(社) 岩手県農業公社	019 (623) 9390	岩手県農業会議	019 (622) 5825 (直)
(財) みやぎ農業担い手基金	022 (264) 8238	宮城県農業会議	022 (275) 9164 (直)
(社) 秋田県農業公社	018 (884) 5512	秋田県農業会議	018 (860) 3540 (直)
(財) やまがた農業支援センター	023 (635) 0589	山形県農業会議	023 (622) 8716 (直)
(財) 福島県農業振興公社	024 (521) 9848	福島県農業会議	024 (524) 1201 (直)
(財) 茨城県農林振興公社	029 (239) 7131	茨城県農業会議	029 (301) 1236 (直)
(財) 栃木県農業振興公社	028 (648) 9511	栃木県農業会議	028 (648) 7270 (直)
(財) 群馬県農業公社	027 (251) 1220	群馬県農業会議	027 (280) 6171 (直)
(社) 埼玉農林公社	048 (558) 3555	埼玉県農業会議	048 (829) 3481 (直)
(財) 千葉県水産振興公社	043 (222) 9136	千葉県農業会議	043 (222) 1703 (直)
(財) 東京都農林水産振興財団	042 (528) 1357	東京都農業会議	03 (3370) 7145 (直)
神奈川県立かながわ農業アカデミー	046 (238) 5274	神奈川県農業会議	045 (201) 0895 (直)
(財) 山梨県農業振興公社	055 (223) 5747	山梨県農業会議	055 (228) 6811 (直)
(社) 岐阜県農畜産公社	058 (276) 4601	岐阜県農業会議	058 (268) 2527 (直)
(社) 静岡県農業振興公社	054 (250) 8991	静岡県農業会議	054 (255) 7934 (直)
(財) 愛知県農業振興基金	052 (951) 3626	愛知県農業会議	052 (962) 2841 (直)
(財) 三重県農林水産支援センター	059 (259) 0855	三重県農業会議	059 (213) 2022 (直)
(社) 新潟県農林公社	025 (281) 3480	新潟県農業会議	025 (223) 2186 (直)
(社) 富山県農林水産公社	076 (441) 7396	富山県農業会議	076 (441) 8961 (直)
(財) 石川21世紀農業育成機構	076 (257) 7141	石川県農業会議	076 (257) 7066 (直)
(社) ふくい農林水産支援センター	0776 (21) 5475	福井県農業会議	0776 (21) 0010 (代)
(社) 長野県農業担い手育成基金	026 (231) 6222	長野県農業会議	026 (234) 6871 (直)
(財) 滋賀県農林漁業後継者特別対策基金	077 (523) 5505	滋賀県農業会議	077 (523) 2439 (直)
(社) 京都府農業開発公社	075 (417) 6847	京都府農業会議	075 (441) 3660 (直)
(財) 大阪府みどり公社	06 (6266) 8916	大阪府農業会議	06 (6941) 2701 (直)
(社) 兵庫みどり公社	078 (361) 8116	兵庫県農業会議	078 (361) 8110 (直)
(財) 奈良県農業振興公社	0742 (22) 6148	奈良県農業会議	0742 (22) 1101 (代)
(財) 和歌山県農業公社	073 (432) 6115	和歌山県農業会議	073 (428) 4165 (直)
(財) 鳥取県農業担い手育成基金	0857 (26) 7276	鳥取県農業会議	0857 (26) 8371 (直)
(財) しまね農業振興公社	0852 (32) 2300	島根県農業会議	0852 (22) 4471 (直)
(財) 岡山県農林漁業担い手育成財団	086 (226) 7423	岡山県農業会議	086 (234) 1093 (直)
(財) 広島県農林振興センター	082 (541) 6185	広島県農業会議	082 (545) 4146 (直)
(財) やまぐち農林振興公社	083 (924) 8900	山口県農業会議	083 (923) 2102 (直)
(財) 徳島県農業開発公社	088 (621) 3083	徳島県農業会議	088 (621) 3054 (直)
(財) 香川県農業振興公社	087 (831) 3211	香川県農業会議	087 (812) 0810 (直)
(財) えひめ農林漁業担い手育成公社	089 (945) 1542	愛媛県農業会議	089 (921) 4438 (直)
(財) 高知県農業公社	088 (823) 8618	高知県農業会議	088 (824) 8555 (直)
(財) 福岡県農業推進機構	092 (716) 8355	福岡県農業会議	092 (711) 5070 (直)
(財) 佐賀県青年農業者育成センター	0952 (25) 7106	佐賀県農業会議	0952 (23) 7057 (直)
(財) 長崎県農林水産担い手育成基金	095 (895) 2935	長崎県農業会議	095 (822) 9647 (直)
(財) 熊本県農業後継者育成基金	096 (385) 2679	熊本県農業会議	096 (384) 3333 (直)
(社) 大分県農業農村振興公社	097 (535) 0400	大分県農業会議	097 (532) 4385 (直)
(社) 宮崎県農業振興公社	0985 (51) 2631	宮崎県農業会議	0985 (29) 6333 (直)
(社) 鹿児島県農業・農村振興協会	099 (213) 7222	鹿児島県農業会議	099 (286) 5815 (直)
(財) 沖縄県農業後継者育成基金協会	098 (866) 2280	沖縄県農業会議	098 (889) 6027 (直)

活用しよう!! WEB iju info
WEB版 iju infoは
バックナンバー等お役立ち情報満載!
URL: <http://web-iju.info/>



●新規就農希望者の相談窓口

農業を始めるための情報を集めたり、就農相談のために、全国段階および都道府県段階に「新規就農相談センター」という相談窓口がある。下記と左表参照。

全国新規就農相談センター
〒102-0084 東京都千代田区二番町9-8
中央労働基準協会ビル2F 全国農業会議所内
TEL. 03 (6910) 1133 (相談用)
FAX. 03 (3261) 5131
<http://www.nca.or.jp/Be-farmer/>

林業に 就くには？

山や森で働きたいと思ったとき、現実的な選択肢として「林業の職に就く」ことが挙げられる。林業とは木材を採るために苗を植え、育て、伐採して収益をあげる事業だ。そして、貴重な森林資源を次の世代につなげていく仕事でもある。山林をもたない人が一から林業を始めることは、現実的には難しい。ほとんどの場合、森林組合や民間の林業会社で森林作業等に従事することになる。それには一定の技術習得が必要だが、そのための支援は、国や県や地域で用意されている。まずは全国森林組合連合会や林業労働力確保支援センターに相談してみよう。

林業就業ステップ

情報収集

- 全国森林組合連合会、都道府県林業労働力確保支援センターに電話し、説明会などの情報を問い合わせる。
- 国や民間で開催する「就職フェア」の林業コーナーで説明を聞く。
- 全国森林組合連合会のホームページで、求人情報をチェックする。
- 求人誌やハローワークなどの情報をチェックする。
- 森林組合や民間の林業会社に問い合わせる。
- ☆ 都道府県林業労働力確保支援センターでは、随時相談を受け付けている。

行動を起こす

- 各都道府県の林業労働力確保支援センターに相談する。
- 全国森林組合連合会や地方公共団体などが行っている林業体験教室に参加する。
- NPOやボランティア団体などが行っている市民ボランティアに参加する。
- 希望する地域が絞り込めたら直接森林組合や民間の林業会社に足を運んで話を聞く。
- 採用してくれそうな経営体に、直接にアタック、応募して選考を受ける。
- ☆ 林業は、森林組合や民間の林業会社に就職するのが一般的。

いざ、森林作業へ

- 森林組合や民間の林業会社に就職。
- 「緑の雇用」事業を利用して研修生になる。
- ☆ 森林組合とは森林の所有者が組織する協同組合のこと。
- ☆ 就職後に研修を受けることができたり、研修費用の補助が受けられる都道府県もある。

経験を積む

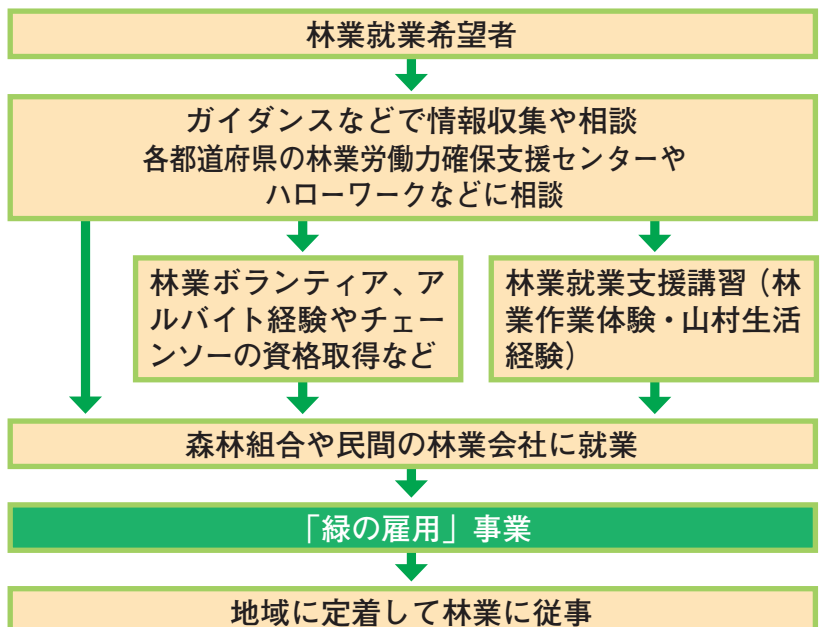
- 基幹的な林業従事者として、地域に定着して造林・間伐などの業務を身に付ける。
- ☆ 森林を育てるのは長い年月と膨大な費用がかかるため、独立は困難。森林組合や民間企業の中でステップアップしていく。

就業ガイド



活用しよう!! WEB iju info
WEB版 iju infoは
バックナンバー等お役立ち情報満載!
URL: <http://web-iju.info/>

林業就職 活動フロー



※「緑の雇用」事業、「林業就業支援講習」は通年募集ではないため、詳しくは各都道府県の林業労働力確保支援センターに問い合わせを。

緑の雇用とは？

「緑の雇用」とは、林野庁の補助を受けて全国森林組合連合会が実施する「緑の雇用担い手対策事業」のこと。林業の仕事は、苗木の植え付けから木材の伐採まで、多様な技術を身に付ける必要がある。そこで森林組合等の林業事業体に採用された人たちに対し、事業体を通じて支援を行うものだ。支援を受けるには「ハローワーク、林業労働力確保支援センター、学校など公的機関を通じて森林組合などの林業事業体に採用された者」という条件がある。

林業を営む組織とその仕事内容

森林組合

森林組合は森林所有者の協同組織で、現在、全国に約800組合ある。組合員が所有する森林を中心に、地域の森林資源の管理・運営を行うため、造林・育林、伐採の作業を請負う。また、地域特産の林産物販売など、経営の多角化を図っている組合もある。

民間の林業会社

民間の林業経営体は、個人規模の林家を含め全国で280万以上ある。このうち、企業は約4万4000社。こうした企業に就職した場合は、造林や育林、林道などの環境整備、伐採等が仕事となる。また、木材の加工を専門に行う企業も林業に含まれる。

その他

農林水産大臣認定の資格となる森林インストラクターは、森林等に関する知識を広め、ガイドや野外活動の指導を行う。窓口は(社)全国森林レクリエーション協会。また、樹木医は農林水産省が認定した公益法人等が認定する公的資格。地域の樹木や樹林保護の研究や、診断・治療を行う。

●林業全般について情報を集める

林業労働力確保支援全国センター	電話番号	〒	所在地
全国森林組合連合会	03 (3294) 9713	101-0047	東京都千代田区内神田1-1-12コーピビル

●地域の林業について情報を集める

都道府県	都道府県林業労働力確保支援センター	電話番号	〒	所在地
北海道	(社)北海道造林協会	011 (200) 1381	060-0004	札幌市中央区北4条西5丁目(道林業会館6F)
青森県	(社)青い森農林振興公社	017 (732) 5288	030-0801	青森市新町2-4-1(青森県共同ビル6F)
岩手県	(財)岩手県林業労働対策基金	019 (653) 0306	020-0021	盛岡市中央通3-15-17
宮城県	(財)みやぎ林業活性化基金	022 (217) 4307	980-0011	仙台市青葉区上杉2-4-46
秋田県	(財)秋田県林業労働対策基金	018 (864) 0161	010-0931	秋田市川元山下町8-28(県森連会館3F)
山形県	(財)山形県林業公社	023 (623) 3505	990-0044	山形市緑町1-9-30(緑町会館6F)
福島県	(社)福島県林業協会	024 (521) 3245	960-8043	福島市中町5-18(県林業会館内)
茨城県	(社)茨城県林業協会	029 (225) 5949	310-0011	水戸市三の丸1-3-2(県林業会館内)
栃木県	(財)栃木県森林整備公社	028 (643) 5330	320-0024	宇都宮市栄町5-7
群馬県	(財)群馬県森林・緑整備基金	027 (212) 6295	371-0847	前橋市大殿町1-18-7(県大殿町庁舎2F)
埼玉県	(社)埼玉県農林公社	0494 (25) 0291	368-0034	秩父市日野田町1-1-44(埼玉県秩父農林振興センター内)
千葉県	(社)千葉県緑化推進委員会	0438 (60) 1521	299-0265	袖ヶ浦市長浦拓2号580-148
東京都	(財)東京都農林水産振興財団	042 (528) 0643	190-0013	立川市富士見町3-81
新潟県	(社)新潟県農林公社	025 (285) 7711	950-0965	新潟市新光町15-2
富山県	(社)富山県農林水産公社	076 (441) 6747	930-0096	富山市舟橋北町4-19(県森林水産会館6F)
石川県	(財)石川県林業労働対策基金	076 (237) 0121	920-0209	金沢市東蚊爪町1-23-1
福井県	(財)福井県林業従事者確保育成基金	0776 (38) 0345	918-8567	福井市江端町20-1
山梨県	(財)山梨県林業公社	055 (230) 1400	400-0031	甲府市丸の内1-9-11(県民会館内)
長野県	(財)長野県林業労働財団	026 (225) 6080	380-8567	長野市大字中御所字岡田30-16(県林業センター内)
岐阜県	(社)岐阜県森林公社	058 (277) 1063	500-8384	岐阜市藪田南5-14-53(県民ふれあい会館9F)
静岡県	(社)静岡県山林協会	054 (255) 4485	420-8601	静岡市葵区追手町9-6(県庁西館9F)
愛知県	(財)愛知県林業振興基金	052 (953) 3608	460-0002	名古屋市中区丸の内3-5-16
三重県	(財)三重県農林水産支援センター	059 (259) 0855	514-1101	津市久居明神町2501-1
滋賀県	(財)びわ湖造林公社	077 (522) 8349	520-0807	大津市松本1-2-1(大津合同庁舎6F)
京都府	(財)京都府林業労働支援センター	075 (821) 9277	604-8424	京都市中京区西ノ京樋ノ口町123
大阪府	(社)大阪府木材連合会	06 (6538) 7524	550-0013	大阪市西区新町3-6-9
兵庫県	(財)兵庫県営林緑化労働基金	078 (361) 8010	650-0004	神戸市中央区中山手通7-28-33
奈良県	(財)奈良県林業基金	0742 (27) 4860	630-8301	奈良市高畑町1116-6(なら土連会館内)
和歌山県	(社)わかやま森林と緑の公社	0739 (83) 2022	649-2103	西牟婁郡上富田町生馬1504-1
鳥取県	(財)鳥取県林業担い手育成財団	0857 (28) 0121	680-0947	鳥取市湖山町西2-413
島根県	(社)島根県林業公社	0852 (32) 0253	690-0886	松江市母衣町55-4(松江商工会議所ビル6F)
岡山県	(財)岡山県林業振興基金	086 (225) 9382	700-0866	岡山市岡南町2-5-10
広島県	(財)広島県農林振興センター	082 (541) 6187	730-0051	広島市中区大手町4-2-16
山口県	(財)やまぐち森林担い手財団	083 (932) 5286	753-0048	山口市駅通り2-4-17(県林業会館内)
徳島県	(財)徳島県林業労働力確保支援センター	088 (622) 8158	770-0939	徳島市かちどき橋1-41(県森連内)
香川県	香川県森林組合連合会	087 (861) 4352	760-0008	高松市中野町23-2
愛媛県	(財)えひめ農林漁業担い手育成公社	089 (934) 6153	790-0003	松山市三番町4-4-1(県林業会館4F)
高知県	(財)高知県山村林業振興基金	0887 (57) 0366	782-0078	香美郡土佐山田町大平80(森林総合センター内)
福岡県	(財)福岡県水源の森基金	092 (712) 1443	810-0001	福岡市中央区天神3-10-25(森連ビル内)
佐賀県	(財)佐賀県森林整備担い手育成基金	0952 (25) 7133	840-0041	佐賀市内1-1-59(県庁林業課内)
長崎県	(社)長崎県林業協会	095 (861) 5185	850-0063	長崎市飽の浦町5-3
熊本県	(財)熊本県林業従事者育成基金	096 (340) 1151	862-0950	熊本市水前寺6-5-19(県住宅供給公社ビル204号)
大分県	(財)大分県森林整備センター	097 (546) 3009	870-0844	大分市大字古国府字内山1337-15
宮崎県	(社)宮崎県林業労働機械化センター	0985 (29) 6008	880-0804	宮崎市宮田町13-16(県庁10号館)
鹿児島県	(財)鹿児島県林業担い手育成基金	0995 (54) 3131	899-5302	始良郡蒲生町上久徳182-1
沖縄県	(社)沖縄県林業協会	098 (888) 0677	900-0024	那覇市字古波蔵112(雇用改善指導相談室)

漁業

就業ガイド

活用しよう!! WEB iju info
WEB版 iju infoは
 バックナンバー等お役立ち情報満載!
 URL: <http://web-iju.info/>

漁業に就くには?

「漁師って憧れるよな」そんな気持ちに一度でもなったことがあるなら、漁師という職業をもっと身近に考えてみては? 「漁師はツテがなければできない」とあきらめることはない。これまでまったく漁業に関係ない人生を歩んできた人でも、漁師になるチャンスはある。

そのサポートをしてくれる機関が全国漁業就業者確保育成センターだ。これから漁師を目指す人に、必要な情報を提供したり、研修を行ったり、講習会を開いたりしている。一口に漁師といっても漁法や魚種は多種多様。まずは、全国漁業就業者確保育成センターが発信する情報の収集から始めてみてはどうだろうか。

まずは、情報収集

- ・全国漁業就業者確保育成センターの…
 - ホームページを見る
 - パンフレットを入手する
 - 話を聞く
- などして、漁法や魚種、地域、漁業についてよく調べる。就業者の体験談なども参考にしながら、自分が目指す漁業を見きわめていく。沿岸漁業、沖合漁業、遠洋漁業はそれぞれライフスタイルが全く違うので、その点もよく考えよう。
- 全国漁業就業者確保育成センター <http://www.ryoushi.jp/>

行動を起こす

- ・漁業チャレンジ準備講習会に参加する。
- ・漁業就業支援フェアに参加する。
- ・求人情報をあたる。
 - 全国漁業就業者確保育成センターのホームページ、船員求人情報ネット、ハローワーク、就職情報誌などで探す。
 - 各地にある漁業就業者確保育成センターや全国の漁協などに直接、問い合わせる。

沖合漁業・遠洋漁業

船に乗る

- ・漁業会社の乗組員としてスタート。甲板部か機関部の新人として働くが、いずれも中心となるのは漁労作業。
 - 甲板員は、漁労作業、船の運航保安、見張りなどを行う。
 - 機関員は、エンジンの操作、保守点検や修理などを行う。

まずは、船員としてキャリアを積み、必要な資格を取る

- ・船長や機関長になるには三級海技士の資格が必要。水産高校などを経ている人も3年以上の乗船履歴があれば受験できるので、自分の目指す先を見きわめて勉強しよう。
 - 甲板員なら航海士の資格(海技士・航海)を目指して勉強しよう。
 - 機関員なら機関士の資格(海技士・機関)を目指して勉強しよう。

船のリーダーになる

- ・漁船の船団の最高責任者は漁労長。尊敬を込めて大船頭(おおせんどう)とも呼ばれる憧れのポジションだ。船長がその船の運航についてのみ指揮を執るのに対し、漁労長は漁の指揮、船の運航などすべてをとりしきる。最近では船長が漁労長を兼ねることが多い。

沿岸漁業

漁師になる

- ・個人経営の漁師の見習いや養殖業の新人として働く。
- ・定置網、巻き網、底びき網など比較的大きな船の乗組員として働く。

漁師のキャリアを積み、必要な資格を取る

- ・漁法や漁業技術はその土地により異なる。地域の漁業者としてキャリアを積もう。
- ・漁協の組合員になる要件を満たす。
 - 「年間90～120日以上漁業を行った実績」「その土地に定住して漁業を続ける意志がある」「漁協の理事会の承認」などがあるが、地域によって条件が異なるので、よく聞いて確認しよう
- ・必要に応じて船舶免許、漁業無線等を取得する。

独立して、自分の船を持つ

- ・船を持つには資金が必要だ。小さな船でも数百万円はするし、中古船を安く譲り受ける場合でも整備などに費用がかかるので、独立を目指すなら資金を準備しておこう。
- ・地域や漁業の種類によって、必要とされる知事の許可等を取得する。

漁業は大きく分けて3タイプ

日帰りの沿岸漁業

漁場

基本的に日帰りできる場所。「目の前の海で捕る」という、古くからあるもっとも一般的な漁業だ。

操業日数

日帰りだが、早朝に出航して昼頃戻ってくる漁や、夕方出て翌朝帰ってくる漁、あるいは昼間に行う漁など、操業時間帯はさまざま。魚に合わせて働く。

漁法

主な漁法は、定置網/中型巻き網/小型底びき網/養殖/一本釣り/刺し網/採貝・採藻だが、地域によってもさまざまな漁法がある。ほとんどの沿岸漁業者は個人経営で、従業員は家族の場合が多い。1~2名の乗船で外洋に出ないため、船は小さい。日本の漁師の85%が沿岸漁業者。

少し遠出する沖合漁業

漁場

日本近海の沖合いがほとんどだが、範囲は広い。港から数時間程度の近場もあれば、漁によってはロシア水域の一部にまで及ぶ。

操業日数

漁場までの距離や漁法、捕る魚によってかなり幅がある。巻き網漁が1~2日、イカ釣り漁で4~5日。底びき網漁は、日帰り操業もあれば2週間程度の操業もある。

漁法

主な漁法は、大中型巻き網漁/沖合底びき網漁/沖合イカ釣り漁/近海マグロ漁/近海カツオ漁/サンマ棒受網漁。比較的近場で操業する船は、人も食料も多くは積まないの、20~30トンくらい。何十日も外洋の荒波にもまれる船は、120~140トンになる。

地球の裏側まで行く遠洋漁業

漁場

赤道直下の太平洋からインド洋、ニュージーランドやアルゼンチン近海の南太平洋、さらには北大西洋からアフリカ近海まで、まさに世界の海が仕事場。

操業日数

漁場に到着するまで10日~1カ月かかる(船だけ先に行かせて漁師は飛行機で移動することもある)。一度出航すると、短くて1カ月、長ければ1年半は戻ってこない。定期的に近くの港に寄り、休養する。

漁法

主な漁法は、遠洋マグロ漁/遠洋カツオ漁/大型イカ釣り漁。「長い日数をかけても採算の合う魚」ということで、マグロとカツオが2本柱。長い航海で大量の魚を積み込むため、船は非常に大きい。遠洋マグロ船が200~500トン、遠洋カツオ船で400~500トン。

●漁業全般について情報を集める

全体的な漁業就業の相談窓口	電話番号	〒	所在地
全国漁業就業確保育成センター	03 (3585) 6319	107-0052	東京都港区赤坂1-9-13三会堂ビル8階(社) 大日本水産会内

●地域の漁業について情報を集める

地域	都道府県漁業就業確保育成センター	電話番号	〒	所在地
北海道	北海道漁業就業確保育成センター	011 (271) 5051	060-0003	札幌市中央区北3条西7丁目 水産ビル(社) 北海道水産会内
東北	青森県沿岸漁業就業確保育成センター	017 (734) 9593	030-8570	青森市長島1丁目1-1 青森県農林水産部水産振興課内
	青森県沖合・遠洋漁業就業確保育成センター※	0178 (33) 3314	031-0822	八戸市白銀町三島下95 八戸水産会館3F 八戸漁業指導協会
	岩手県漁業就業確保育成センター	019 (629) 5817	020-8570	盛岡市内丸10-1 岩手県農林水産部水産振興課内
	秋田県漁業就業確保育成センター	018 (860) 1883	010-8570	秋田市山王4-1-1 秋田県農林水産部水産漁港課内
	山形県漁業就業確保育成センター	0234 (24) 6161	998-0838	酒田市山居町2丁目14-23 山形県庄内総合支庁水産課内
福島県漁業就業確保育成センター	024 (521) 7377	960-8065	福島市杉妻町2-16 福島県農林水産部水産課内	
関東	茨城県漁業就業確保育成センター	029 (301) 4070	310-8555	水戸市笠原町978-6 茨城県農林水産部漁政課内
	千葉県漁業就業確保育成センター	043 (242) 6811	260-0026	千葉市中央区千葉港4-3 水産会館千葉県漁業協同組合連合会内
北陸	新潟県漁業就業確保育成センター	025 (243) 3681	950-0078	新潟市万代島4-1 新潟県漁業協同組合連合会内
	富山県漁業就業確保育成センター	076 (431) 9595	930-0096	富山市舟橋北町4-19(社) 富山県農林水産公社内
	石川県漁業就業確保育成センター	076 (234) 8818	920-0022	金沢市北安江3丁目1-38 石川県漁連内
	福井県漁業就業確保育成センター	0776 (24) 1203	910-0005	福井市大手2丁目8-10 福井県漁業協同組合連合会内
中部	静岡県漁業就業確保育成センター	054 (221) 2744	420-8601	静岡市葵区追手町9-6 静岡県農業水産部水産振興室内
	愛知県漁業就業確保育成センター	0533 (68) 5196	443-0021	蒲郡市三谷町若宮97 愛知県水産試験場企画普及室内
	三重県漁業就業確保育成センター	059 (259) 0850	514-1101	津市久居明神町2501-1(財) 三重県農林水産支援センター(組手支援グループ)
近畿	和歌山県漁業就業確保育成センター	073 (441) 3000	640-8585	和歌山市小松原通1-1 和歌山県農林水産部水産課内
中国	鳥取県漁業就業確保育成センター	0857 (26) 7313	680-8570	鳥取市東町1-220 鳥取県農林水産部水産振興局水産課内
	島根県漁業就業確保育成センター	0852 (21) 0001	690-0007	松江市御手船場町575 漁業協同組合JFしまね内
	山口県漁業就業確保育成センター	0832 (31) 2212	750-0065	下関市伊崎町1-4-24 山口県漁業協同組合内
四国	香川県漁業就業確保育成センター	087 (832) 3472	760-8570	高松市番町4-1-10 香川県農林水産部水産課内
	高知県漁業就業確保育成センター	088 (821) 4828	780-0850	高知市丸ノ内1-7-52 高知県水産経営指導課内
	徳島県漁業就業確保育成センター	088 (621) 2474	770-8570	徳島市万代町1丁目1番地 徳島県農林水産部水産課内
九州	福岡県漁業就業確保育成センター	092 (643) 3560	812-8577	福岡市博多区東公園7-7 福岡県水産振興課内
	長崎県漁業就業確保育成センター	095 (824) 3624	850-8570	長崎市江戸町2-13 長崎県水産振興課内
	熊本県漁業就業確保育成センター	096 (333) 2455	862-8570	熊本市水前寺6-18-1 熊本県農林水産部水産振興課内
	大分県漁業就業確保育成センター	097 (532) 6611	870-0021	大分市府内町3-5-7 大分県漁業協同組合内
	宮崎県漁業就業確保育成センター	0985 (28) 6111	880-0858	宮崎市港2-6 宮崎県漁業協同組合連合会内
	鹿児島県漁業就業確保育成センター	099 (286) 3426	890-8577	鹿児島市鴨池新町10-1 鹿児島県林務水産部水産振興課内
沖縄	沖縄県漁業就業確保育成センター	098 (866) 2300	900-8570	那覇市泉崎1-2-2 沖縄県農林水産部水産課内

※印は沖合・遠洋についてのみの問い合わせ先。

I・J・Uターンガイド

このコーナーでは、Iターン、Jターン、Uターンし、地方で企業等への就職、農林漁業への就業、田舎暮らし(定住)を希望する人たちに、道府県庁が開設する関連情報を提供する窓口について、①東京や大阪など地元以外に設置する窓口、②地元を設置する窓口——に分けてとりまとめている。

身近にあるこうした窓口を積極的に活用して、情報を収集しよう。

最近、「自然や生き物が好き」「田舎に住みたい」といった人とともに、「農林水産業にビジネスチャンスを感じる」などという若者が増え、農林水産業が職業の選択肢の一つとして認知されてきた。また、Iターン・Jターン・Uターンして、地方の企業で働きたいという人も増えてきた。

これらの社会的ニーズに加え、今後は2007年以降『団塊の世代』約700万人の定年を迎えたり、国民の食の安全や環境に対する関心の高まりから、都市から農山漁村への定住を求める田舎暮らしなどの傾向も強まっている。

また、05年3月に国土交通省が行ったアンケートでは、都市住民が都会での就業を続け、生活のかなりの部分を農山漁村で過ごす「二地域居住」という新しいライフスタイルのニーズが年々増加しているという結果も出ている。

地域に定住し就業するということは、同時に農山漁村に住み、暮らすこと。つまり地域社会の一員となり、例えば農業に就けば、農業用水などの利用・管理にともなう共同作業をし、定住すれば地域の伝統行事や冠婚葬祭などの習慣にも参加・協力する。隣人と触れ合い、情報交換することで地域社会にとけ込むことが大切になってくる。それは現代の都会人が、過去に置き忘れ、苦手な部分だろう。そのためには、なんでも相談できる人、その地域内に確保することが大事になるし、地元住民とも積極的に付き合うことが重要となる。



活用しよう!! WEB iju info
WEB版 iju infoは
バックナンバー等お役立ち情報満載!
URL: <http://web-iju.info/>

●地元設置されているI・J・Uターン定住・相談窓口

(注) 定=定住情報、就=就職相談窓口

地域	団体名	定	就	電話番号	所在地
北海道	北海道移住促進協議会	定		0138 (21) 3622	函館市東雲町4-13 函館市企画課内
岩手県	定住・交流サポートセンター	定		019 (629) 5194	盛岡市内丸10-1 県庁内
	(財)ふるさといわて定住財団		就	019 (653) 8976	盛岡市内丸10-1 岩手県庁2階
宮城県	宮城県企画部地域振興課	定		022 (211) 2424	仙台市青葉区本町3-8-1
秋田県	(財)秋田県ふるさと定住機構		就	018 (826) 1731	秋田市御所野地蔵田3-1-1 秋田テルサ3階
山形県	すまいる山形暮らし案内所	定		023 (630) 3083	山形市松波2-8-1 県庁6階
福島県	福島県観光交流局観光交流課	定		024 (521) 7114	福島市杉妻町2-16
	ふるさと福島就職情報センター(福島)		就	024 (525) 0047	福島市三河南町1-20 コラッセふくしま内
	ふるさと福島就職情報センター(南相馬)		就	0244 (25) 3203	南相馬市原町区本町1-111 ゆめサポート南相馬内
茨城県	いばらきさとやま生活「田舎暮らし相談窓口」	定		0294 (72) 2266	常陸太田市木崎二町937-10
栃木県	“とちぎ暮らし”推進協議会	定	就	028 (623) 2233	宇都宮市塙田1-1-20
山梨県	人材紹介バンクやまなし		就	055 (223) 1562	甲府市丸の内1-6-1 県庁別館3階
愛知県	愛知県交流居住センター	定	就	052 (232) 1750	愛知県名古屋市中区錦1-10-27 カネヨビル4階
新潟県	新潟県総務管理部地域政策課交流・定住促進班	定		025 (280) 5088	新潟市中央区新光町4-1
富山県	「くらしたい国、富山」推進本部	定		076 (444) 4496	富山市新総曲輪1-7
福井県	福井県定住サポートセンター	定	就	0776 (20) 0387	福井市大手3-17-1 県庁労働政策課内
長野県	田舎暮らし案内人	定		026 (233) 1794	長野市大字南長野字幅下692-2 県庁内
	長野県商工部雇用・人材育成課		就	026 (235) 7201	長野市大字南長野字幅下692-2 県庁内
三重県	おしごと広場みえ		就	059 (222) 3309	津市羽所町700 アスト3階
京都府	京の田舎暮らし・ふるさとセンター	定		075 (414) 6624	京都市上京区出水通油小路東入丁子風呂町104-2 府庁西別館2階
兵庫県	ひょうご・しごと情報広場 若者しごと倶楽部		就	078 (351) 3371	神戸市中央区東川崎町1-1-3 神戸クリスタルタワー 12階
和歌山県	和歌山県農林水産部新ふるさと推進課	定		073 (441) 2930	和歌山市小松原通1-1
	和歌山ふるさと定住センター	定		0735 (78) 0005	東牟婁郡古座川町直見212
	和歌山県就農支援センター		就	0738 (23) 3488	御坊市塩屋町南塩屋724
鳥取県	鳥取県移住定住サポートセンター	定		0857 (26) 7128	鳥取市東町1-220 県庁本庁内
島根県	(財)ふるさと島根定住財団	定	就	0852 (28) 0690	松江市朝日町478-18 松江テルサ3階
広島県	広島県交流・定住促進協議会事務局	定		082 (513) 2623	広島市中区基町10-52 県庁南館2階
	ひろしま夢ぶらざ 田舎暮らし相談コーナー	定		082 (544) 1122	広島市中区本通8-28
	広島県無料職業紹介所		就	082 (513) 3427	広島市中区基町10-52 県庁東館3階
山口県	UJIターン相談コーナー	定	就	083 (976) 1145	山口市小郡高砂町1-20
徳島県	徳島県就労支援プラザ		就	088 (621) 2350	徳島市万代町1-1
愛媛県	愛媛ふるさと暮らし応援センター	定		089 (932) 7841	松山市三番町4-10-1 愛媛県三番町ビル2階
高知県	高知県地域づくり支援課	定		088 (823) 9336	高知市丸ノ内1-2-20
	高知県U・Iターン人材情報センター		就	0120 (103) 245	高知市丸ノ内1-2-20 高知県雇用労働政策課内
佐賀県	佐賀の暮らし相談室		就	0952 (25) 7066	佐賀市城内1159 県庁内
長崎県	“ながさき田舎暮らし”のワンストップ窓口	定	就	095 (895) 2245	長崎市江戸町2-13
熊本県	熊本県地域振興部地域政策課	定		096 (333) 2134	熊本市水前寺6-18-1
宮崎県	宮崎ふるさと暮らし相談窓口	定		0985 (26) 7047	宮崎市橘通東2-10-1

●全国の就職情報や関連情報を提供する窓口

地方就職支援センター〔地方や農林漁業に関する職業相談、就職紹介、求人情報等の提供（国の機関）〕	03(3505)8609	東京都港区六本木3-2-21 六本木ジョブパークB1F
ふるさとプラザ東京〔全国のグリーントリズム（ふるさと体験）情報提供〕	03(3548)2310	東京都中央区八重洲1-5-3 不二ビル8階（財）都市農山漁村交流活性化機構内
ふるさと情報プラザ〔全国の自治体観光パンフレット等の提供〕	03(3284)0855	東京都千代田区有楽町1-7-1 有楽町電気ビル 南館1F

●道府県I・J・Uターン就職情報等提供・相談窓口 (注) 農＝農業就業情報、林＝林業就業情報、漁＝漁業就業情報、定＝定住情報、求＝地元企業求人情報

地域	団体名	農	林	漁	定	求	電話番号	所在地
北海道	北海道IU（移住）情報センター就職相談コーナー	農			定	求	03(5212)9208	東京都千代田区平河町2-6-3 都道府県会館15階 北海道東京事務所内
	北海道東京事務所大阪支所	農			定	求	06(6344)4151	大阪市北区梅田1-3-1-900 大阪駅前第1ビル
青森県	あおもりキャリアセンター	農				求	03(3271)0700	東京都中央区八重洲2-2-1 住友生命八重洲ビル5階
	青森県大阪情報センター	農			定	求	06(6341)2184	大阪市北区梅田1-3-1-900 大阪駅前第1ビル9階 青森県大阪事務所内
岩手県	岩手県Uターンセンター	農				求	03(3524)8284	東京都中央区銀座5-15-1 南海東京ビル1階 いわて銀河プラザ内
	いわてUターンセンター					求	06(6341)3258	大阪市北区梅田1-3-1-900 大阪駅前第1ビル9階 岩手県大阪事務所内
宮城県	ふるさと宮城人材ネットワーク東京情報センター				定	求	03(5212)9048	東京都千代田区平河町2-6-3 都道府県会館12階 宮城県東京事務所内
秋田県	Aターンプラザ秋田				定	求	03(5251)9115	東京都千代田区平河町2-6-3 都道府県会館7階 秋田県東京事務所内
	ふるさと暮らし情報センター秋田県ブース				定	求	03(3543)0333	東京都中央区銀座4-14-11 七十七ビル3階
	秋田県大阪事務所					求	06(6341)7897	大阪市北区梅田1-3-1-900 大阪駅前第1ビル9階
山形県	山形県Uターン情報センター	農	林	漁	定	求	03(5212)8996	東京都千代田区平河町2-6-3 都道府県会館13階 山形県東京事務所内
	山形県大阪事務所	農				求	06(6341)6816	大阪市北区梅田1-3-1-800 大阪駅前第1ビル8階
福島県	ふくしまふるさと暮らし情報センター	農	林	漁	定		03(3543)0333	東京都中央区銀座4-14-11 七十七ビル3階
	ふるさと福島就職情報センター					求	03(3545)6140	東京都中央区銀座4-14-11 七十七ビル3階ふるさと暮らし情報センター内
群馬県	ぐんま総合情報センター「ぐんまちゃん家」	農			定	求	03(3546)8511	東京都中央区銀座5-13-19 デュープレックス銀座タワー 5/13 2階
山梨県	やまなしU・Iターン就職支援室	農	林		定	求	03(5213)2890	東京都千代田区平河町2-6-3 都道府県会館13階 山梨県東京事務所内
	ふるさと山梨就職情報コーナー	農				求	06(6344)5961	大阪市北区梅田1-1-3 大阪駅前第3ビル21階 山梨県大阪事務所内
富山県	富山県東京Uターン情報センター					求	03(3816)1655	東京都文京区白山5-1-3 東京富山会館ビル5階
	富山県大阪Uターン情報センター					求	06(6445)2811	大阪市西区靫本町1-9-15 近畿富山会館3階
石川県	石川県東京Uターン相談室	農	林	漁		求	03(5212)9016	東京都千代田区平河町2-6-3 都道府県会館14階 石川県東京事務所内
	石川県大阪Uターン相談室	農	林	漁		求	06(6363)3077	大阪市北区西天満4-14-3 住友生命御堂筋ビル2階
	石川県名古屋Uターン相談室					求	052(6261)6067	名古屋市中区栄4-1-1 中ビル4階 石川県名古屋事務所内
福井県	東京・福井Uターンセンター	農	林	漁	定	求	03(5778)0291	東京都港区南青山5-4-41 ふくい南青山291 2階
	福井県大阪事務所	農	林	漁	定	求	06(6231)1024	大阪市中央区瓦町2-2-14
長野県	東京Iターン相談室	農	林		定	求	03(5212)9187	東京都千代田区平河町2-6-3 都道府県会館12階 長野県東京事務所内
新潟県	にいがたUターン情報センター	農	林	漁	定	求	03(5771)7713	東京都渋谷区神宮前4-11-7 表参道・新潟館ネスバス2階
岐阜県	岐阜県労働雇用課					求	058(271)4135	岐阜市藪田南2-1-1 県庁労働雇用課内
静岡県	静岡Uターン就職情報センター					求	03(5212)9035	東京都千代田区平河町2-6-3 都道府県会館13階 静岡県東京事務所内
京都府	京の田舎暮らし・ふるさとセンター	農			定		075(682)1800	京都市南区東九条下殿町70 京都テルサ西館3階
和歌山県	きのくにUターンセンター	農	林	漁	定	求	03(5212)9057	東京都千代田区平河町2-6-3 都道府県会館12階 和歌山県東京事務所内
鳥取県	ふるさと鳥取Uターンコーナー（東京）				定	求	03(5215)5117	東京都千代田区平河町2-6-3 都道府県会館10階 鳥取県東京事務所内
	ふるさと鳥取Uターンコーナー（大阪）	農	林		定	求	06(6455)0233	大阪市北区梅田1-1-3-2200 大阪駅前第3ビル22階 鳥取県大阪事務所内
島根県	島根県ふるさと定住・雇用情報コーナー（東京）				定	求	03(3516)6555	東京都中央区日本橋室町1-5-3 福島ビル1階 にほんばし島根館内
	島根県ふるさと定住・雇用情報コーナー（大阪）				定	求	0120(70)2357	大阪市北区西天満3-13-18 島根ビル2階 島根県大阪事務所内
	島根県ふるさと定住・雇用情報コーナー（広島）	農	林	漁	定	求	082(541)2410	広島市中区立町1-23 ごうざん広島ビル3階 島根県広島事務所内
岡山県	ふるさと岡山就職相談コーナー	農	林	漁	定	求	03(5212)9081	東京都千代田区平河町2-6-3 都道府県会館10階 岡山県東京事務所内
	ふるさと岡山就職相談コーナー	農	林	漁	定	求	06(6261)3206	大阪市中央区備後町3-2-13 岡山県産産ビル4階 岡山県大阪事務所内
広島県	東京ふるさと就職情報コーナー					求	03(3580)0851	東京都港区虎ノ門1-2-8 虎ノ門琴平タワー 22階 広島県東京事務所内
	大阪ふるさと就職情報コーナー					求	06(6345)5821	大阪市北区梅田1-3-1-800 大阪駅前第1ビル8階 広島県大阪情報センター内
山口県	ふるさと山口・東京Uターン相談コーナー	農	林	漁	定	求	03(3231)1863	東京都中央区日本橋2-3-4 日本橋プラザビル1階 おいでませ山口館内
	ふるさと山口・大阪Uターン相談コーナー	農	林	漁	定	求	06(6341)0755	大阪市北区梅田2-4-13 阪神産経桜橋ビル2階 山口県大阪事務所内
徳島県	徳島県Uターンコーナー（東京）	農				求	03(5212)9024	東京都千代田区平河町2-6-3 都道府県会館14階 徳島県東京事務所内
	徳島県Uターンコーナー（大阪）	農	林			求	06(6251)3273	大阪市中央区南船場3-9-10 徳島ビル4階 徳島県大阪事務所内
香川県	香川県東京人材Uターン・コーナー	農				求	03(5212)9100	東京都千代田区平河町2-6-3 都道府県会館9階 香川県東京事務所内
	香川県大阪人材Uターン・コーナー	農				求	06(6342)4855	大阪市北区梅田1-3-1-700 大阪駅前第1ビル7階 香川県大阪事務所内
愛媛県	Uターン情報コーナー					求	03(5212)9071	東京都千代田区平河町2-6-3 都道府県会館11階 愛媛県東京事務所内
	愛媛県大阪事務所					求	06(6441)2829	大阪市西区江戸堀1-9-1 肥後橋センタービル1階
高知県	高知県東京事務所					求	03(3501)5541	東京都港区虎ノ門2-6-4 虎ノ門11森ビル8階
	高知県大阪事務所				定		06(6244)4351	大阪市中央区本町2-6-8 センパセントラルビル1階
佐賀県	佐賀県首都圏営業本部				定		03(5212)9073	東京都千代田区平河町2-6-3 都道府県会館11階
	佐賀県関西・中京営業本部	農				求	06(6344)8031	大阪市北区梅田1-3-1-900 大阪駅前第1ビル9階
長崎県	長崎県東京事務所					求	03(5212)9025	東京都千代田区平河町2-6-3 都道府県会館14階
	長崎県大阪事務所					求	06(6341)0012	大阪市北区梅田1-3-1-800 大阪駅前第1ビル8階
熊本県	くまもとUターン情報コーナー	農	林	漁	定	求	03(3572)5022	東京都中央区銀座5-3-16 銀座熊本館3階
	熊本県大阪事務所	農				求	06(6344)3883	大阪市北区梅田1-1-3-2100 大阪駅前第3ビル21階
大分県	おおいた情報館 Uターンコーナー	農	林	漁	定	求	03(6228)8770	東京都中央区銀座2-2-2 新西銀座ビル8階
	大分県大阪事務所	農	林	漁	定	求	06(6345)0071	大阪市北区梅田1-1-3-2100 大阪駅前第3ビル21階
	大分県福岡事務所	農	林	漁	定	求	092(721)0041	福岡市中央区天神2-14-8 福岡天神センタービル10階
宮崎県	ふるさと宮崎就職相談窓口（東京）	農	林	漁	定	求	03(5212)9007	東京都千代田区平河町2-6-3 都道府県会館15階 宮崎県東京事務所内
	ふるさと宮崎就職相談窓口（大阪）	農			定	求	06(6345)7631	大阪市北区梅田1-3-1-900 大阪駅前第1ビル9階 宮崎県大阪事務所内
鹿児島県	鹿児島県新規就農東京相談所	農	林			求	03(3506)9177	東京都千代田区有楽町1-6-4 千代田ビル9階 かごしま遊楽館内
	ふるさと人材相談室（東京）				定	求	03(3506)9177	東京都千代田区有楽町1-6-4 千代田ビル9階 かごしま遊楽館内
	鹿児島県新規就農大阪相談所	農				求	06(6341)5618	大阪市北区梅田1-3-1-900 大阪駅前第1ビル9階11号 鹿児島県大阪事務所内
	鹿児島県ふるさと人材相談室大阪事務所				定	求	06(6341)5618	大阪市北区梅田1-3-1-900 大阪駅前第1ビル9階11号 鹿児島県大阪事務所内
	鹿児島県新規就農福岡相談所	農				求	092(441)2852	福岡市博多区博多駅前中央街8-36 博多ビル8階 鹿児島県福岡事務所内

アンテナショップの紹介

ここで紹介しているのは、都道府県などが、東京などに開設しているアンテナショップ。

iju info サポーターと称しているのは、本誌の展示・配布にご協力いただいているからだ。

地元の観光情報や特産品の展示や販売、ふるさとの味を食べさせてくれる飲食店に分類し、そのアンテナショップで提供しているものに●印をつけている。

Ｉターン、Ｊターン、Ｕターンを考えている地域のアンテナショップを訪ね、情報を集めたり、ふるさとの味を楽しもう。

住所

東京交通会館1階
北陸銀行ビル1階
ダイヤ八重洲口ビル1階
青森県会館1階
南海東京ビルディング1階
都道府県会館7階
東池ビル1・2階
出光ナガホリビル1階
イトーヨーカドー葛西店1階
ふくしま会館1階
ニュー新橋ビル1階
都道府県会館11階 栃木県東京事務所内
デュプレックス銀座タワー5/13 1階
竹芝客船ターミナル内
日本橋プラザビル1階
東京交通会館2階
東京交通会館地下1階
東宝ツインタワービル1階
ラピロス六本木2階
東京交通会館B1階
福島ビル1階
新宿サザンテラス
日本橋プラザビル1階
徳島県虎ノ門ビル2階
新橋マリンビル1・2階
カネシンビル1階
新西銀座ビル8階
新宿サザンテラス内
千代田ビル1～3・9階
東京交通会館3階



読者プレゼントコーナー

ココにあり！ふるさとの逸品

瀬戸の恵みをぎゅっと凝縮！

香川・愛媛せとうち旬彩館

新橋駅前の当館には、香川のさぬきうどんやだし醤油、オリーブ製品、愛媛のじゃこ天やタルト、みかん製品などの人気特産品がいっぱい。イベントコーナーでは実演販売や試食



販売も随時開催しています。郷土・せとうち料理「かおりひめ」では、さぬきうどんや鯛めしなど地元の食材を使った郷土料理がご賞味いただけます。

今回は、いろいろなお料理に使える香川・小豆島の「洋風オリーブペースト」と、みかんが約30個分も詰まった愛媛・宇和島の「温州みかんジャム」を、1本ずつ5名様にプレゼントします。瀬戸内の銘品をぜひご賞味ください。



港区新橋2-19-10 新橋マリンビル1-2F

[1F] 特産品ショップ 10:00～20:00 ☎03(3574)7792

[2F] 郷土・せとうち料理 かおりひめ (香嬢) 11:00～23:00 ☎03(5537)2684

[2F] 観光交流コーナー 10:00～18:30 ☎03(3574)2028

休日 年始のみ (但し、観光交流コーナーは年末年始)

http://www.setouchi-shunsaikan.com

●JR 新橋駅銀座口より徒歩1分

●東京メトロ銀座線新橋駅2番出口すぐ

応募方法：ハガキに、氏名、年齢、郵便番号、住所、電話番号、本誌の感想等をご記入の上、「iju info プレゼント係」(102-0084 東京都千代田区二番町9-8 全国農業会議所)までお送りください。締切は12月24日(当日消印有効)。当選者の発表は、プレゼントの発送をもってかえさせていただきます。

●なお、応募ハガキのなかから、文章を抜粋して読者コーナーに掲載することがあります。その場合は住所(県名のみ)、氏名、年齢を掲載しますので、あらかじめご了承ください(プレゼント抽選の権利は失いません)。

加賀・能登・金沢江戸本店

石川県を代表する名産・物産を一堂に集めております。加賀・金沢・能登、それぞれの風土や歴史が異なり、その違いが食品や工芸品などの特性として表れ、首都圏ではなかなか入手困難な品々を取り揃えております。あわせて、石川県の観光情報などを発信するコーナーも常設いたしております。首都圏と石川県の橋渡しの拠点としての機能も兼備していきたいと考えています。

●営業時間 10:30～19:30

●休日 年末年始

●URL <http://www.kaga-noto-kanazawa.jp/>

とくしま藍あいプラザ

阿波おどりで有名な四国・徳島県のアンテナショップが東京虎ノ門にあります。渦潮で育った「鳴門わかめ」、料理の名脇役「すだち」、味・色・形の三拍子揃った「なると金時いも」など、徳島の選りすぐりの味に出会えます！ 工芸品コーナーでは、ジャパンプルーとして人気の「藍染製品」も多数取り揃えています。皆様のお越しをお待ちしています。

●営業時間 10:00～18:00

●休日 土日祝日、年末年始

●URL <http://www.tbk.or.jp/toukyousibu.html>

地域	団体名	観光情報	地元産品 展示・販売	飲食	電話番号	
全国	むらからまちから館	●	●		03(5208)1521	東京都千代田区有楽町2-10-1
北海道	まるごと北海道物産本舗雷門店		●	●	03(3842)0510	東京都台東区雷門2-12-10
	北海道フードリスト八重洲店		●	●	03(3275)0770	東京都中央区八重洲2-2-1
青森県	あおもり北彩館東京店	●	●		03(3237)8371	東京都千代田区富士見2-3-11
岩手県	いわて銀河プラザ	●	●		03(3524)8282	東京都中央区銀座5-15-1
秋田県	秋田県東京事務所産業情報課	●	●		03(5212)9115	東京都千代田区平河町2-6-3
宮城県	宮城ふるさとプラザ「コ・コ・みやぎ」	●	●	●	03(5956)3511	東京都豊島区東池袋1-2-2
青森・岩手・秋田	青森・岩手・秋田 きた東北発見プラザjengo	●	●	●	06(6241)7144	大阪府大阪市中央区南船場3-4-26
福島県	ふくしま市場		●		03(5659)2762	東京都江戸川区東葛西9-3-3
	サテライトショップふくしま	●	●	●	03(3834)5416	東京都台東区上野2-12-14
	いわき・ら・ら(いわき市東京事務所)	●	●		03(3592)2247	東京都港区新橋2-16-1
栃木県	とちぎ企業・観光誘致センター	●	展示のみ		03(5212)8715	東京都千代田区平河町2-6-3
群馬県	ぐんま総合情報センター「ぐんまちゃん家」	●	●		03(3546)8171	東京都中央区銀座5-13-19
東京都	SHOP and CAFE 東京愛らんど	●	●	●	03(5472)6559	東京都港区海岸1-12-2
山梨県	富士の国やまなし館	●	●		03(3241)3776	東京都中央区日本橋2-3-4
福井県	ふくい南青山291	●	●		03(5778)0291	東京都港区南青山5-4-41
長野県	長野県東京観光情報センター	●	●		03(3214)5651	東京都千代田区有楽町2-10-1
新潟県	表参道・新潟館ネスパス	●	●	●	03(5771)7711	東京都渋谷区神宮前4-11-7
富山県	いきいき富山館	●	●		03(3231)5032	東京都千代田区有楽町2-10-1
石川県	加賀・能登・金沢江戸本店	●	●		03(3500)3883	東京都千代田区有楽町1-5-2
岐阜県	オリベスタイル	●	●	●	03(5771)5223	東京都港区六本木6-1-24
和歌山県	わかやま喜集館	●	●		03(3216)8000	東京都千代田区有楽町2-10-1
島根県	にほんばし島根館	●	●		03(5201)3310	東京都中央区日本橋室町1-5-3
広島県	広島ゆめてらす	●	●	●	03(5354)3206	東京都渋谷区代々木2-2-1
山口県	おいでませ山口館	●	●		03(3231)1863	東京都中央区日本橋2-3-4
徳島県	とくしま藍あいプラザ	●	●		03(3502)6910	東京都港区虎ノ門1-22-1
香川・愛媛県	香川・愛媛せとうち旬彩館	●	●	●	03(3574)2028	東京都港区新橋2-19-10
高知県	コウチ・マーケット		●		03(5565)1295	東京都中央区築地4-10-5
熊本県	熊本県東京事務所 銀座熊本館	●	●		03(3572)5022	東京都中央区銀座5-3-16
大分県	坐来 大分		●	●	03(3563)0322	東京都中央区銀座2-2-2
宮崎県	新宿みやざき館「KONNE」	●	●	●	03(5333)7764	東京都渋谷区代々木2-2-1
鹿児島県	かごしま遊楽館	●	●	●	03(3506)9177	東京都千代田区有楽町1-6-4
沖縄県	(財)沖縄観光コンベンションビューロー東京事務所	●			03(5220)5311	東京都千代田区有楽町2-10-1

長野県東京観光情報センター

感動体験！ さわやか信州へようこそ。長野県東京観光情報センターは、JR有楽町駅前の東京交通会館の2階にあり、県内各市町村発行の観光パンフレット、イベント情報等を取り揃えています。春の訪れを歓喜するように咲く花、高原の涼風に戯れる瑞々しい緑、錦繡を描く燃え立つような紅葉、息をのむ美しさでそびえる白銀の山々と、四季折々の信州の魅力をご用意しています。また、信州の特産品約30品目を販売しています。

- 営業時間 9:30~18:00 ●休日 年末年始
- URL <http://www.pref.nagano.jp/xsoumu/tokyo/>



表参道・新潟館ネスパス

当館は「食」とおして、新潟の新鮮情報の発信と地域の紹介に努めています。新潟といえば、「米・酒」ですが、販売コーナーには米菓、乾麺、鮭の加工品や海産物などをはじめ、県内の蔵元が一押しする銘酒を販売しています。また、地域の特産品を活用して開発された商品を販売する「地域参品特設コーナー」を設け、特徴ある「県産」にこだわった商品を揃えています。来館されるお客様に喜んでいただけるよう心がけています。

- 営業時間 10:30~18:30 ●休日 年末年始、お盆
- URL <http://www.nico.or.jp/nospace/>

わかやま喜集館

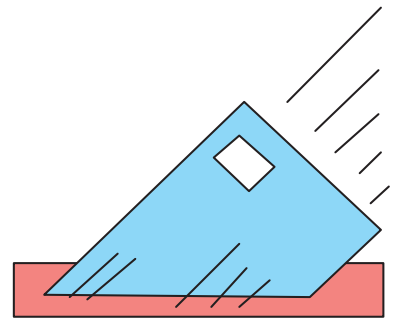
和歌山ならではの特産品がなんと500アイテム！ 特に本場の梅干は約50種類を揃え、全て試食できます。ほかにも醤油発祥の地に伝わる手作り醤油や、黒潮の恵みが詰まった新鮮なさんまを使ったさんま寿司も人気です。最近注目されている紀州備長炭製品もありますよ。また世界遺産の高野・熊野地方をはじめ、県内各地の観光情報も盛りだくさん。和歌山に興味がある方は、ぜひ気軽にお立ち寄りください。

- 営業時間 10:00~19:00 (日・祝祭日、~17:00)
- 休日 年末年始
- URL <http://www.kishukan.com/>

広島ゆめてらす

新宿駅サザンテラス口から徒歩0分。もみじ饅頭、お好み焼きはもちろん、ここでしか手にできない広島の味や、TV等で紹介された話題の地元商品などを多数取り揃えています。カープグッズ、サンフレッチェグッズも東京随一です！ レストラン「歓楽亭」では、昼はお好み焼きやつけ麺、夜は日本三大銘醸地酒西条をはじめとする地酒を、瀬戸内から直送している新鮮な魚とともに召し上がっていただけます。

- 営業時間 11:00~21:00 (日祝20:30)
- 休日 元日(レストランは3日まで)
- URL <http://www.pref.hiroshima.lg.jp/tokyo/>



Voice iju info 読者コーナー

も っと世間の目が国内産に向いてほしい

栃木県 楠生晃士さん 39歳
食の安全が注目されていることで日本の農業が盛り上がり期待されています。妻の実家はミカン農家だったので、収入があがらず、今はキュウリ（ハウス）を作っています。もっと世間の目が国内産のものにこだわってくれればと思います。

陶 芸家の岩淵さんにエールを送りたい

千葉県 山口美咲さん 22歳
特集「関東地方のJUIライフ」をじっくり読みました。特に興味深かったのは岩淵泰子さんの陶芸のお話です。事故の後遺症が残り、大変辛い状況だと思いますが、めげずに陶芸を続け、「これでいい」と満足せず、探求する姿に感心しました。生きる力がみなぎっていて素晴らしい！



筆 司の勉強をしてみたいのですが…

兵庫県 谷本みちこさん 43歳
「筆司への道」は興味を持ちました。大変な研修だと思えますが、すてきだなと感じます。お習字を習っているのですが、一本、一本を大切に作っている人がいると思うと、一層がんばろうと思えます。筆司の勉強はしてみたいのですが、有馬筆では研修がないのでしょうか。

「アンテナショップの紹介」は東京にたくさんあるので、来月行きます。兵庫にもあるのでしょうか？ 飲食もできるとのことなので、出かけたかと思っています。このような冊子があるとは知りませんでした。これからも、すてきな情報を期待しています。

マ イナスプラス両面を載せてほしい

京都府 山上真子さん 28歳
初めて読みましたが、興味深く拝見しました。私は実家が農家で、1人家を出た口ですが、都市部の人の描く田舎生活には偏りがあるので、本当に長く住み続けられるようマイナスプラスの両面を載せてあげてほしいと思います。老後とか、とても大変ですので。

初 めに必要な資材や資金を紹介して！

千葉県 たっちゃんママさん 33歳
1ターンのUターン等で農林漁業についてと思う人はたくさんいるのではないかと思います。一番心配なのは、やはり家計

の問題なのではないでしょうか。農林漁業につくとき、初めに必要な資材・機械についてや資金制度、また月々の生活費など、何パターンか例を挙げて紹介してください！

母 の有り難さと農業の大切さを知りました

青森県 駒井美智子さん 49歳
私の家の周りは畑です。母も畑をやっていました。3月に亡くなり、畑を維持することの大変さを知り、母の有り難さ、農業の大切さを痛感しています。先日、友人からキュウリをもらって、とてもきれいな深いみどりでトゲトゲもあり、その場でかじって食したところ、なつかしい味だなぁと思いました。本来のキュウリの味だったから。

自 分もやりたいことをやろうと励まされた

東京都 山田彩子さん 19歳
会社をやめ、農林水産業に再就職するこ

との難しさが、実例を通し、リアルに伝わってきた参考になったと同時に、本当にこれをライフワークにしたい！と思うことを自分の仕事にしていく人々の芯の強さというものを、焦らず自分の道を探り求める精神の強さというものに、自分もやりたいことをやろうと励まされる思いがした。

畑 を借りたい夢ができました

大阪府 稲岡智子さん 24歳
はじめまして。地元図書館で手にとりました。私が住んでいる所は都会でもなく、田舎でもない所で、もちろん農業なんてしたこともありませんでした。でも、今年の夏に初めてプランターでトマトとシシトウを育て、収穫したときに、食物をつくることのすばらしさを感じました。自分のつくったものを自分で食べるなんてすごくないかな事だと思っています。これからも野菜を育てたいと思っています。ゆくゆくは畑を借りたり…と夢はふくらんでいます。

お便り 大募集！

本誌を読んで就職した人、大募集!!
本誌の感想をはじめ、「農業体験・農的生活」、「定年帰農・セカンドライフ」、「田舎暮らし・移住」などに関する体験談や意見を募集しています。農業・林業・漁業での感動秘話や思わぬ失敗談、お世話になった人への感謝のメッセージ、おもしろい仲間のエピソードなど、なんでもけっこうです。写真やイラスト（絵手紙含む）なども大歓迎！
いろいろな投書をお寄せください。

〒102-0084
東京都千代田区二番町9-8
全国農業会議所
「iju info 読者コーナー係」
Eメール：
iju-info@web-iju.info

掲載された方には
図書カード
を呈呈いたします。

- 住所、氏名、年齢、電話番号、あればメールアドレスをご記入のうえ、ご投書ください。匿名希望の場合は、ペンネーム、イニシャル、名前のみなどのご希望をお書き添えください。
- 原稿、写真やイラスト（絵手紙含む）のご返却はできません。ご了承ください。
- 文章を一部、抜粋して掲載することがあります。あらかじめご了承ください。
- お寄せいただいた情報は、読者ページ（ホームページの同コーナーを含む）の掲載以外には使用いたしません。

農業者の公的代表機関が発行する農業総合専門紙です！

この国の
農と食を
伝えます。

全国農業 新聞



NATIONAL
AGRICULTURAL
NEWS

週刊 金曜日発行
月600円、年7,200円
(消費税込)

購読の申込みは市町村農業委
員会へお気軽に連絡ください。

〈発行所〉
全国農業会議所
〒102-0084
東京都千代田区二番町9-8
中央労働基準協会ビル
電話 03-6910-1130
ホームページ
<http://www.nca.or.jp/shinbun>



次号予告 2009 春号 (2009 年 1 月下旬発行)

特集記事

失敗から学ぶ IJU ライフ

発行人／谷脇修
 編集人／黒谷伸
 プランニング／池田辰雄・富永章・中園良行・丸山義昭・井出拓・阿久津正・石井葉子・植田智己・小西史明・白川智一・堀部篤・山村勝廣
 取材協力／大浦佳代・神山安雄・佐藤亮子・三好かやの
 発行／全国農業会議所
 〒102-0084 東京都千代田区二番町9-8
 協力／都道府県農業会議
 印刷・編集協力／株式会社丸井工文社
 デザイン／有限会社アイランドコレクション
 本誌に関するお問い合わせ TEL. 03 (6910) 1131
 iju info は全国農業会議所の登録商標です。© iju info

送付のご案内 (無料)



「iju info」は季刊誌(年4回発行)です。
 1月末、4月末、7月末、10月末に発行いたします。
 農林漁業分野への就業、I・J・Uターン、田舎暮らしに感心をもち、①2008年9月以降に開催される「新・農業人フェア」にご来場いただき、新規または、再登録の手続きをされた方々等、②本会が発行している全国農業新聞(毎週金曜日発行、月額600円)の年間購読を希望される方々(申込み方法は iju info ホームページ (http://web-iju.info/))に掲載)に無料送付します。
 ご登録頂いた個人情報、「iju info」の送付以外には使用いたしません。また、個人情報保護法に基づき、発行所である全国農業会議所が定める個人情報保護規程により適正に運用いたします。

【iju info】に関するお問い合わせ

全国農業会議所 iju info メディアチーム
 〒102-0084 東京都千代田区二番町9-8
 TEL. 03 (6910) 1131 FAX. 03 (3261) 5134

本誌は全国農業会議所もしくは全国新規就農相談センターに情報提供に関する登録をいただいた方に送付しております。

※全国農業会議所とは?

全国農業会議所は、市町村に設置されている農業委員会、都道府県の農業会議と併せて構成される農業委員会系統組織のナショナルセンターです。3段階とも「農業委員会等に関する法律」で定められた組織で、公職選挙法を準用した農業者の代表である農業委員を基礎として構成されています。

3段階の組織を通じて、農業者や地域の声を結集し、農地・構造・経営対策を積極的に推進することで、農業・農村の発展と農業者の経営確立、さらに社会・経済の発展をめざしています。

農業委員会系統組織は1987年度から農業内外からの新規就農希望者の相談活動に取り組んできました。

その就農相談の窓口として、農林水産省の支援を受け、全国農業会議所内に全国新規就農相談センター、都道府県農業会議内に都道府県新規就農相談センター(都道府県青年農業者等育成センターと共同窓口)を設置しています。



from Editor

太陽

『元始女性は太陽であつた』

明治～昭和期の女性解放運動家・平塚らいてう(1886～1971年)が、文芸雑誌『青鞥』の創刊の辞に掲げた歴史的宣言である。

時は1911年、大正デモクラシーの真っ直中。平塚の宣言は、衝撃を伴う大きな反響を呼び起こした。

女性の政治や社会的な権利の主張だけでなく、人間としての女性の自我の覚醒とその意思を解放する目的をもっていたからだ。

「女性が『にぎる』IJUライフ」と題し、農林漁業の現場で活躍する女性たちを集めた。

そこには…笑顔があった。
 悩みや苦しみ、不安を乗り越えて、

それぞれが新たな境地を切り開き、信念を貫きながら、今という時間を懸命に生きている。

その姿が、周りの多くの人たちに感動を与え、共感呼び起こしている。

まさに彼女たちは、それぞれの場所で、『太陽』となって輝いているのかもしれない。

もうひとつの特集「100年先にとどける仕事 森林の仕事ガイド」で取り上げた林業も、『太陽』とは切っても切り離せない関係にある。

太陽の恵みである光で苗木が育ち、やがて木材として生産される。また、光の適切な管理によって、下層植生(上木に対する下木や草本類からなる植物集団のまとまり)などの発達した豊かな森林が作られる。

豊かな森林は、水源のかん養や国土の保全、地球温暖化の防止といった機能の発揮につながっている。

林業は、その産業活動に付随して、森林資源を育成したり、森林のもつ公益的機能を保持する役割も担っているわけだ。

日本の林業の現状は、安い輸入木材に圧されて、衰退の一途をたどり、いまでは木材自給率20%にまで落ち込んでしまった。

林業の衰退とともに、林業離れによる後継者不足、林業就業者の高齢化が進み、森林は十分な手入れがなされず、荒廃が目立つようになり、限界集落という社会問題をも惹起している。

荒廃した森林は、公益的な機能を発揮できず、台風等の被害を受けたり、大雨などによって、土砂災害を起こしやすくなる。

100年先、林業分野の新規就業者などが『太陽』となり、豊かで安心を約束する森林となっていることを願ってやまない。
 【編集部】

日本の食文化 『だし』と『かつお節』

株式会社になべん 研究開発部 荻野目望

出汁

鰹節

近年、日本人の肥満遺伝子や節約遺伝子の研究が進むにつれて、従来の主食・主菜・副菜・汁物からなる和食の良さが見直されてきている。

本年度から始まったメタボリックシンドロームの特定検診制度も日本人に急増している生活習慣病予備軍の急増に対する国をあげての取り組みの現れである。

今回は和食の美味しさをより一層引き立てる「だし」、主に「かつお節」の魅力とその活用法を中心に話しを進めたい。

① かつお節はどのように作るの？

かつお節の製造工程を図1に示した。原料魚の種類により身卸しの方法は異なるが、カツオ以外の雑節とされる宗田カツオ、マグロ、サバ、アジ、イワシ等の各節を製造する基本工程も同様である。

生利節を高温の熱とくん煙で燻す焙乾法によるかつお節基本製法が出来上がったのは、今より約300年ほど前である。さらにカビ付けを行う本枯節は幕末頃までに、江戸のかつお節商と伊豆田子の生産者の協力で開発された。

図2はカツオから荒節、本枯節を同じ縮尺にて示した。原魚からの歩留りは、荒節の段階で22%、この時の水分は約24%である。更にカビを付け発酵させた本枯節の歩留まりは15%、水分は原魚の70%から約15%まで減らしてやっと最終商品となる。

それぞれの工程で少しでも手を抜くと、美味しいかつお節は出来ない。

かつお節の製造工程図

図1

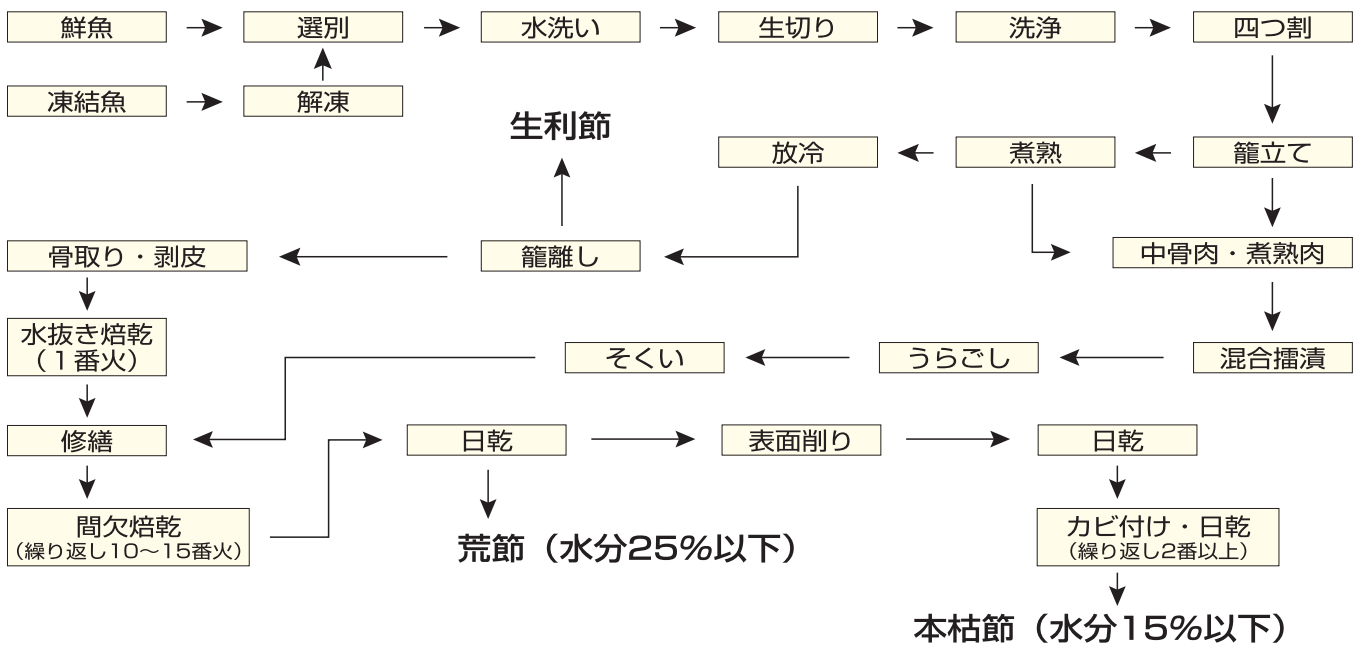


図2

カツオ(生)から鰹節へ



生カツオ：重さ 約6.0kg、水分 約70%

重量歩留り

カツオ(生)	100%
利用部分	75%
なまり節	50%
荒節	22%
本枯節	15%



鰹荒節4本
重さ 約1300g
水分 約24%



本枯鰹節(200~250g4本)
重さ900g、水分 約15%

(1) カツオについて

かつお節の原料はカツオのみである。従って、商品に適した魚質のカツオをいかに、入手するかが重要である。又、鮮度、脂質含量を含めてカツオに適した生・凍結原魚を入手しても、いかに最適な時に身卸し、カツオの鮮度、サイズに合わせて最適な条件で煮熟（ポイル）するかは重要である。

(2) 骨取りの大切さ

焙乾時の筋肉と骨の収縮率が異なるため、骨が残っていると「すき」や「割れ」の原因となるので、入念に骨を取り除く。本仕上げ節を作る際は、中骨の肉と生利肉を合わせて練ったすり身にて、煮熟の際に表面の欠けた部分の修繕を行う。これらの作業は特に熟練を要する作業である。

(3) 焙乾は重要

良く乾燥させた桜、クヌギ、ナラなどの広葉樹の燻材を使用し、1番火は80℃以上の高温にて燻す（焙乾）。節類の焙乾は連続して焙乾を行わないで、乾燥の程度に合わせてあんじょう（休ませる）の期間を入れる。これは上乾き（表面のみの乾燥）を防ぎながら効率よく焙乾を行うために、間欠焙乾と言う。

焙乾の目的は乾燥だけではない。試みに乾燥機にて荒節の水分まで減少させても、かつお節とは到底言えない品質である。焙乾のくん煙成分には酸化防止成分、香り成分、静菌成分を含んでおり、節の製造工程では非常に重要な工程である。焙乾を終えた節を「荒節」と言う。この段階で削り節としたものを「花かつお」「かつお削りぶし」と称する。

(4) 醗酵のマジックのカビ付け工程

この荒節の表面をグラインダーや小刀で削って整形した節を「裸節」と称する。この裸節を日乾したのちにカビ付けを行う。

カビ付け節は「発酵食品」である。これを知らず消費者は意外と少ない。焙乾を続けて乾燥すればいいのではないかと思われるかもしれない。しかし、かつお節カビには以下に述べる焙乾では出来ない多くの効果がある。正に微生物のマジックである。

- ① 節の水分を効果的に減少させる。
 - ② 揮発性成分（生臭味）を減少させる。
 - ③ 特有の香氣（芳香臭）を付ける。
 - ④ 皮下脂肪を分解減少させる。
 - ⑤ だしを透明にする。
 - ⑥ 節の乾燥度の指標となる。
 - ⑦ 節表面の酸化防止をする。
- 節類のカビ付けに使用するカビは現在純粋に分離培養した「かつお節優良カビ」を裸節に接種する。この「かつお節優良カビ」の菌種名はコウジカビ属に属する。乾燥した環境を好み、脂肪分解力を有するカビである。

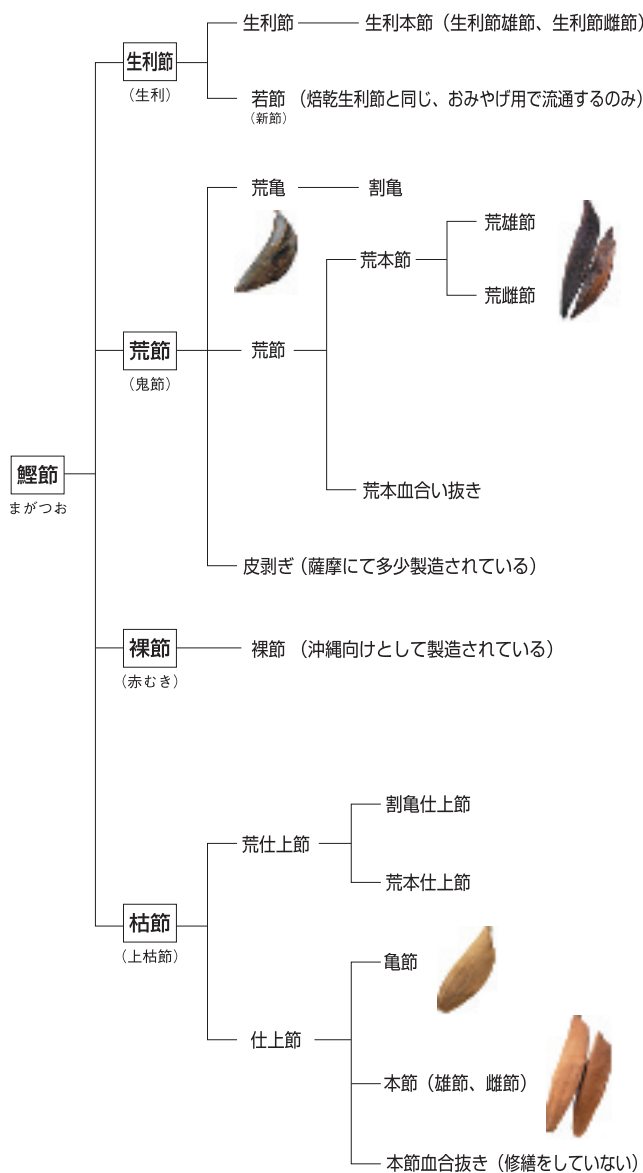
カビ付けを開始し、始めに発生したカビを1番カビと言う。このカビが十分に生育したところで1回目の日乾を行う。日乾後に軽く節の表面をなで、2番カビ付け工程に入る。2番カビが十分に生育すると、2回目の日乾を行う。これを繰り返して行い、2番カビ付け以上まで熟成したものを「枯節」と言う。当社では4番カビ付け以上まで行った節を「本枯節」と呼んでいる。

② かつお節とその仲間達

カツオの身卸し方法、工程、血合い肉の有無など、加工段階により、かつお節の種類は多種類にのぼる。図3は一般市場で入手可能なかつお節について示した。料理、食文化、更に嗜好に合わせて、種類を選択してもらいたい。

図 3

かつお節の仲間たち



③だし旨味のもととは？

表1にだしに関係する食品の代表的な旨味成分をまとめた。かつお節の旨味はイノシン酸（核酸の一分成分）による。しかし、単にこのイノシン酸含量の高いものだけでは美味いかつお節は出来ない。特に香りは大切な要素である。

かつお節の香りは研究者により異なるが、400以上の成分が関与している。特に低沸点の揮発し易い成分や酸化を受け易い成分も多く、これらは節類の重要な香気成分となっている。このため、削り加工後は速やかに窒素ガスを充填し、酸化を防いでいる。又、かつお節の香りのキーとなるフレーバーは無く、前記した多くの香り成分の量とバランスでその芳醇な香りを創り出している。

(1) だしの取り方？

だし取り方については、多くの研究者の方々により詳細に研究されている。一般的な削り節の場合、使用量が増えると抽出効率は低下する。無駄なくだしを抽出するには、用水に対して2〜3%前後の使用量が適している。

抽出時間は一般的な削り花(0・07mm以下)においては、長時間加熱する必要は無く、1分程度の時間でだしは十分に取れる。しかし、1mm以上の厚削りの場合は30〜40分間の加熱が必要である。

(2) 表示の知識

枯節と荒節を使用した時の削り節の一括表示は異なる。これを知っている消費者は意外と少ない。表2は今年改定された削り節の一括表示の例を示した。

表 1

食品のうまみ成分含有量の比較

食品名		含有量 (mg/100g)	備考
グルタミン酸(遊離)	真昆布	1352	2%だし測定値から換算 水に60分間浸出させ、80℃まで加熱
	利尻昆布	2586	2%だし測定値から換算 水に60分間浸出させ、80℃まで加熱
	羅臼昆布	4956	2%だし測定値から換算 水に60分間浸出させ、80℃まで加熱
イノシン酸	かつお節	600 (400~800)	2%だし測定値から換算
	カツオ	270 (200~300)	普通肉
	煮干し	667	2%だし測定値から換算
グアニル酸	干しいたけ	144	栽培種 水分0%換算値 加熱送風乾燥品 熱湯30分抽出
	干まいたけ	167	栽培種 水分0%換算値 加熱送風乾燥品 熱湯30分抽出
	干ならたけ	254	天然種 水分0%換算値 加熱送風乾燥品 熱湯30分抽出

グルタミン酸、イノシン酸：(株)にんべん研究開発部 分析値
グアニル酸：日本食品工業学会誌 第39巻第1号(1992),p75より

表 2

荒節の場合

名称	かつお削りぶし 又は 花かつお
原材料	かつおのふし(国内産)
密封の方法	不活性ガス充てん、気密容器入り
内容量	50g
賞味期限	枠外〇〇に記載
保存方法	直射日光及び多湿をさけて常温にて保存してください。
販売者	(株)**** 東京都*****

枯節の場合

名称	かつおかれぶし削りぶし 又は かつおかれぶし削り
原材料	かつおのかれぶし
密封の方法	不活性ガス充てん、気密容器入り
内容量	50g
賞味期限	枠外〇〇に記載
保存方法	直射日光及び多湿をさけて常温にて保存してください。
販売者	(株)**** 東京都*****

表 3

削り節の違いと料理と相性

形 状	用 途
薄削り (0.2mm以下)	だしを取る おかか、合えもの、煮もの、 手作りでんぶを作る
厚削り (0.2mm超)	濃厚なだしを取る
糸削り (糸状)	天盛り (飾りなど)
破片削り (薄削りの破砕品)	口当たりがソフトです、 料理のトッピングに そのまま味わってください
粉末	みそ汁、ふりかけなど そのままかけてください

荒節は「かつお削りぶし」「花かつお」、枯節は「かつおかれぶし削りぶし」「かつおかれぶし削り」と表記する。用途に合わせて選択をしてほしい。

(3) 開封後の変化
一般的に加工食品は開封後の腐敗や品質劣化を防止するために、冷凍庫や冷蔵庫に保管をする。一般的に温度が低いほど良いと思われる。しかし、研究報告では、開封後の削り節を冷凍庫に保管をすると、劣化臭成分が蓄積し、生臭さ臭が強くなる。食害虫からの防止を考慮すると、冷蔵庫内に保管するのが良いであろう。

(4) 削り節の料理との相性は？
削り節の厚さは1mmから紙より薄い0・05mm近くまで多種類にわたる。更に、削り花の形状によっても食感が変わる。表3に料理との相性をまとめた。

表 4

アミノ酸表

(mg/100g)

必須アミノ酸	アミノ酸の種類	かつおだしとして召し上がる場合	削り節として召し上がる場合
	タウリン (Tau)	225	225
	アスパラギン酸 (Asp)	8	7332
●	スレオニン (Thr)	16	3437
	セリン (Ser)	17	2983
	グルタミン酸 (Glu)	33	10322
	プロリン (Pro)	15	2755
	グリシン (Gly)	31	3675
	アラニン (Ala)	64	4739
●	バリン (Val)	31	4361
	シスチン (Cys)	微量	658
●	メチオニン (Met)	24	2298
●	イソロイシン (Ile)	21	3880
●	ロイシン (Leu)	30	6288
	チロシン (Tyr)	21	2917
●	フェニルアラニン (Phe)	15	3297
	β-アラニン (β-Ala)	25	335
●	トリプトファン (Trp)	5	965
	オルニチン (Orn)	6	65
●	リジン (Lys)	68	7015
●	ヒスチジン (His)	2978	5366
	アンセリン (Ans)	454	454
	カルノシン (Car)	79	79
	アルギニン (Arg)	16	4551

※だしとして召し上がるとは、かつおぶし100gでだしをとる場合、削り節として召し上がるとは、かつおぶし100gをそのまま食べる場合

(株)にんべん研究開発部 分析値

かつお節、削り節の魅力を引き出す料理をしてほしい。

(5) だしばかりではなく食べる工夫を
表4はだし中のアミノ酸と削り節の全アミノ酸を表にした。だし中には遊離のアミノ酸が出る。しかし、かつお節には十分に栄養は残っている。ぜひ食べる工夫をしてほしい。

故郷の香りは、おふくろの作る手料理から立ち上るだしの香りなのかもしれない。「だし」には日本人の記憶の中に心の落ち着かせ、癒す正に故郷と同じ何かを持っているのかもしれない。

鰹節は、日本が誇る
伝統のスローフードです。



江戸時代からずっと日本人の食生活に深く結びついてきた鰹節。

鰹節は約半年もの間、カビ付けと天日干しを繰り返し、

じっくりと時間をかけて作られる発酵食品です。

鰹節カビの発酵作用により、旨味が凝縮。

熟成された旨味と上品な香りが、日本料理の風味を引き立てます。

鰹節といえば



株式会社 にんべん 東京都中央区日本橋室町2-3-1 ☎03-3241-0241 (代表) <http://www.ninben.co.jp/>

農地を売りたい・貸したい方、 使いたい方 農地情報提供システムを ご活用ください

農地情報提供システムのご案内

農地を売りたい・貸したい方

農地を売りたい、貸したい希望がありましたらご登録ください。
ウェブの入力フォームから、無料で登録できます。
登録された個人情報は厳重に保護されます。
※2009年1月より受付開始予定です。

農地を使いたい方

ウェブで農地の物件情報を、無料で検索・閲覧できます。
農業を始めたいが、どこに使える農地があるか分からない、
農地を探す時間がないといった方も、ご自宅等のインター
ネットから農地情報に簡単にアクセスできます。

農地情報を登録

利用申出者を紹介

農地情報を検索・閲覧、利用申し出

農地情報提供システム

掲載する情報

- (1) 売却・貸付農地の物件情報
- (2) 新規就農支援窓口
- (3) 市町村別賃借料水準

利用希望者の相談に応じ、
農地所有者に紹介します。
システムのご利用は無料です。

ご相談窓口

全国農業会議所、
農業委員会、農業公社等
○農地登録についてのご相談
○農地利用についてのご相談

インターネットで
簡単にアクセス

2009年1月より
試験運用

<システム利用上のご注意>

- 話し合いとご契約は、売り手・貸し手と買い手・借り手の当事者間で行っていただきます。
- 話し合いやご契約上のトラブルについては責任を負いかねますのでご了承ください。
- 農地の買取り・借受けには、農地法の許可が必要です。

お問い合わせ

全国農業会議所

☎ 03(6910)1123

農業を仕事に

新・農業人フェア

- 会社説明会
- 就農相談会
- 職業紹介
- インターンシップ
- 農地相談
- チャレンジ! ファームスクール
- 就農セミナー

全国各地の、従業員・研修生を募集している農業法人と個別に面談できます。

就農者を支援している都道府県、市町村が個別に相談に応じます。

農業法人などへの就職希望者のために、求人情報を提供します。

農業法人でのインターンシップ(就業体験)の相談に応じます。

「田舎の農地情報を得たい」等、農地に関する様々な相談に応じます。

合宿形式による農作業実習の概要について説明します。

新規就農者による体験発表や、就農相談員によるガイダンスを行います。

【開催時間】 10:30・16:00 札幌会場のみ17:00まで開催しております	東京	池袋サンシャイン A2・3ホール.....	2008年 6月14日(土)	大阪	梅田スカイビル アウラホール.....	2008年 7月 6日(日)
		産業貿易センター台東館 6F展示室.....	2008年 9月13日(土)		梅田スカイビル アウラホール.....	2008年10月25日(土)
		アキバスクエア イベントスペース.....	2008年11月29日(土)		梅田スカイビル アウラホール.....	2009年 2月22日(日)
		池袋サンシャイン A2・3ホール.....	2009年 3月14日(土)		北海道 札幌コンベンションセンター.....	2008年 9月28日(日)

定年帰農フェア セカンドライフとして、これから農業を始めたい方のために、相談会やセミナーを開催します。	東京 産業貿易センター台東館 2008年9月13日(土) 池袋サンシャイン 2009年3月14日(土)	大阪 梅田スカイビル 2008年7月6日(日) 梅田スカイビル 2009年2月22日(日)	北海道 札幌コンベンションセンター 2008年9月28日(日)
---	---	---	---------------------------------------

お問い合わせ/全国新規就農相談センター **Tel:03-6910-1133** <http://www.nca.or.jp/Be-farmer/>

新・農業人フェア

主催: 全国農業会議所・全国新規就農相談センター(社) 日本農業法人協会・研修農場ネットワーク 後援: 農林水産省・厚生労働省

