

● ● イジュウインフォ

IJU

info

Free
Magazine
無料

2014
冬号 No. 26

林業に就きたい人の総合相談
森林の仕事ガイダンス開催!
産地直送!!
私たちの農産物 買いませんか!



特集

僕らが 田舎暮らしを 選ぶ理由

ここから始まるI・J・Uターン

お客様の喜びを喜びに

88 ソリマチ

農業経営の最先端へ

1986年(昭和61年)に「農業経営簿記」を発売。

以来、たくさんのお客様のご要望に

最先端の技術で応えてまいりました。

ソリマチはこれからも農業経営を担う皆様を

末永くサポートいたします。

好評発売中!!

農業会計のベストセラー

農業簿記9

標準価格

60,000円 (税抜価格)



ソリマチの最新技術で、農業経営にさらなるチカラ。



ソリマチの『フェースファーム生産履歴』は、クラウドを活用した生産履歴管理システムです。

フェースファームご利用イメージ



栽培記録の自動集計、航空写真でほ場を色分け、コスト集計など、かんたん便利な機能が盛りだくさん。

あなたの農業経営をサポートします。



■ Googleマップでほ場入力

最大2ヶ月間^{*}無料でお使いいただけます

*ご利用登録をいただいた翌月末日までが無料お試し期間となります。

お申し込みはこちらから → → → <http://facefarm.jp>

フェースファーム

検索

- 02 林業に就きたい人の総合相談 森林の仕事ガイダンス2015開催 全国森林組合連合会
- 06 コラム 農園歳時記 第24回 ゆるやかに 中村顕治
- 07 特集① **僕らが田舎暮らしを選ぶ理由**
- 08 農業 研修制度を使って家族で移住 農業も田舎暮らしも満喫中
島根県飯南町 中野良介さん
- 10 林業 大自然の中で働く喜び 林業の村を支える若い力
長野県根羽村 橋本真一さん
- 12 漁業 スノーボードが導いた 港町でのエビ漁生活 **表紙**
新潟県糸魚川市 則行泰さん
- 14 特集付録 「空き家バンク」のススメ
- 16 特集② **産地直送!! 私たちの農産物 買いませんか!**
- 26 I・J・Uターナー農林漁業就業相談窓口

広告

- ソリマチ株式会社
- 15 株式会社日本政策金融公庫
- 24 株式会社オーレンス/ 秋田県能代市/ 有限会社柏崎青果
- 25 岩手県一関市/ 有限会社グリーンポート・アグリ
長野県長野市/ 株式会社三豊セゾン
公益財団法人ふるさと島根定住財団

ijU info (イジュウ インフォ)

●配布場所

都道府県農業会議、青年農業者等育成センター、林業労働力確保支援センター、漁業就業者確保育成センター、ハローワーク、ジョブカフェ、農林漁業関係学校、図書館、東京都内の駅の一部など全国4,000カ所

IJU

検索

雑誌オンライン

検索

林業に就きたい人の総合相談 森林の仕事ガイダンス2015 開催

「林業に興味がある」「森林で働きたい」
そんな希望を持つ全ての人を応援する「森林の仕事ガイダンス」が2015年も開催。
林業の仕事を知りたい、相談をしたいという人はぜひ参加しよう！

「森林の仕事ガイダンス」は、就業斡旋のためのガイダンスではありません。

入場無料

入退場自由

資格不問

履歴書不要

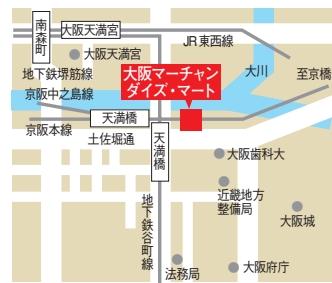
服装自由

●名古屋会場
1月17日(土)
13:00 ~ 17:00
名古屋国際センター
ホール



地下鉄桜通線国際センター駅より徒歩1分、
名古屋駅より徒歩7分

●大阪会場
1月24日(土)
13:00 ~ 17:00
大阪マーチャント
Aホール



京阪電車「天満橋」駅東口、地下鉄谷町線「天満橋」
駅北改札口から地下通路にて連絡

●東京会場
1月31日(土)
13:00 ~ 17:00
東京国際フォーラム
ホールB5



JR有楽町駅より徒歩1分、JR東京駅より徒歩5分

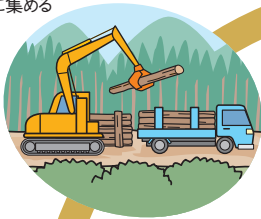
Step 1

**林業に就きたい全ての人へ
総合的なガイダンスが開催！**

林業に関する総合説明会・相談窓口となる「森林の仕事ガイダンス2015」が、名古屋・大阪・東京で開催される。「林業ってどんな仕事？」のように興味を持ち始めた人から「早く就業したい！」という意欲の強い人まで、林業に関心を持つ全ての人が対象だ。これをきっかけに林業に就いた人も多いため、興味を持ったならまずは会場を訪れてみよう。

⑧集材・搬出

丸太を1か所に集める



⑦造材

間伐・伐採した木の枝を切り、規定の長さの丸太にする



⑥伐採(主伐)

利用可能な大きさになった樹木を切り倒す



⑤間伐

健全な森林にするため、またより良い木を育てるための間引き



森林作業のサイクル

優良な木を育てて出荷するのが林業という仕事。その内容は、このサイクルに示したことがメインとなる。他にも林道の整備や倒木の処理なども森林作業に含まれる。

①植え付け

整地した土地に、苗木を一定の間隔で植える



②下刈り

主に梅雨から夏にかけて、苗木の周囲に生える雑草を刈る



③除伐

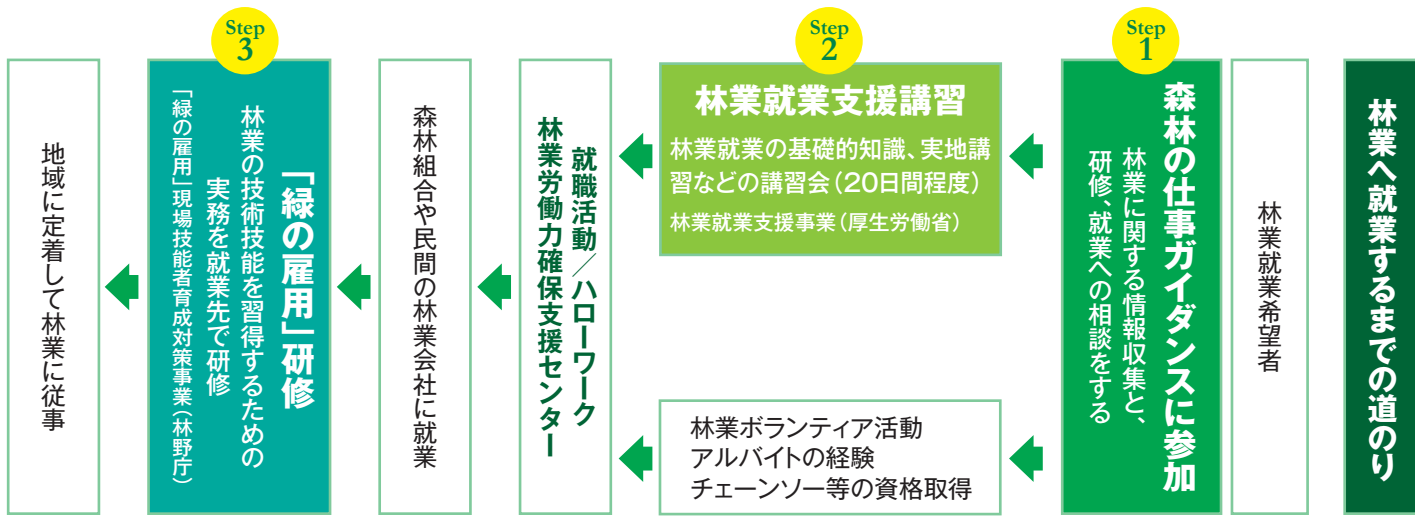
苗木の成長を妨げるほかの樹木や、健全でない立木を取り除く



④枝打ち

上質な木を育てるために不要な枝を切り落とす







森林の仕事ガイダンスの歩き方

ガイダンスでできること①
オリエンテーションコーナーで林業の基礎を知ろう
 会場に着いたら、まずはオリエンテーションコーナーで林業の基礎について学ぼう。分かりやすくまとめられた映像で、普段なかなか見ることのできない林業の実際の仕事ぶりを伝えてくれる。



ガイダンスでできること②
トークショーで林業就業者の本音を聞こう
 森林の仕事ガイダンスでは「緑の研修生」(5ページ参照)のトークショーを開催予定。林業に就いて間もない緑の研修生が、林業の魅力や驚いたことなどを本音で語ってくれるので、大いに参考になるはずだ。

ガイダンスでできること③
3つの相談ブースで疑問を解消しよう
 林業に関する基礎知識を学ぶと、参加者の皆さんの境遇によって様々な疑問や課題が思い浮かんでくるはず。そうしたら、その思いを左に紹介する3つの相談ブースにぶつけてみよう。親身になつて的確なアドバイスをしてくれるぞ。

都道府県相談ブース
 就業したい地域が絞られている人にオススメなのがこのブース。都道府県ごとに設置されており、各地域の林業の特色や求人についての情報提供をしてくれる。移住に関する相談にも応じてくれるので、就業にグッと近づくことができるぞ。

全国森林組合連合会 総合相談ブース
 まだまだ林業に関する基本的な疑問が残っているという人はこちらのブース。全国森林組合連合会のスタッフが、林業の基礎から業界の現状など様々な疑問に答えてくれる。

その他こんなコーナーも
森林の道具展示コーナー
 作業服やチェーンソーなどの林業の道具一式を展示している。見ていれば就業後のイメージが沸いてくるぞ。



緑の研修生交流ブース
 各県の「緑の研修生」が相談に乗ってくれるのがこのブース。「緑の雇用」事業を受けての感想や、就業までどんな道すじを辿ったのかなどの体験談は大いに参考になるはず。



Step 2

「林業就業支援講習」に参加しよう

森林の仕事に就く第一歩はここから

林業への就職を目指すなら、受講料が無料の「林業就業支援講習」に参加しよう。約20日間にわたって行われるこの講習では、林業に関する座学から始まり、林業の仕事をする上で必須となる刈払機やチェーンソーの資格を取得した後、実地講習を受ける。また、近年注目されている林業の機械化へ対応するため、小型車両系建設機械（3t未満）運転業務の資格もあわせて取得することができる。講習の後半には、職業相談や山村での生活相談も実施し、林業への就職を総合的にサポート。各都道府県の実施日程は左の表を参照し、詳細は左下のホームページにアクセス！



チェーンソー講習

林業には欠かせない道具であるチェーンソー。持ち方や刃の角度などの説明を受け、実際に木を切りながら技術を身に付けていく。



刈払機講習

雑草・雑木を刈る「刈払機」の使い方を学ぶ。岩や木の株に当たると刃が欠けて飛んでくるので細心の注意が必要。



実地講習

習得した技術を使い、実際に林内で作業をする。

●2014年度 林業就業支援講習 実施日程（予定）

茨城県	2015年1月～2月
千葉県	2015年1月20日～2月19日
富山県	2015年2月2日～2月27日
福井県	2015年2月2日～2月27日
岐阜県	2015年1月8日～2月25日
島根県	2015年2月

※問い合わせ先は26ページからの「I・J・Uターン農林漁業就業相談窓口」を参照してください。

●詳細はホームページをチェック！ 林業就業支援ナビ

林業就業支援講習に関する詳細な情報はこちらのホームページでチェックしよう。各都道府県の林業イベント情報なども掲載している。

<http://www.nw-mori.or.jp>



林業就業支援講習

検索

林業就業支援講習プログラム

- 林業就業にかかる基本的な知識の講習
- 安全衛生講習
- 刈払機・チェーンソーの作業講習
- 小型車両系建設機械（3t未満）運転業務の講習

※カリキュラムの都合上、実施しない県もあります。

- 実地講習
- 林業関係施設見学
- 職業相談・生活相談

受講対象者

- 45歳未満の林業への就業を希望する方
- ※45歳以上の方であっても、支援講習の対象となる場合がありますので、講習を実施する林業労働力確保支援センター（都道府県林業就業相談窓口）にご相談ください。

取得できる資格

- 刈払機取扱作業者に係る安全衛生講習
- 伐木等の業務に係る特別教育
- 小型車両系建設機械（3t未満）の運転業務に係る特別教育
- 普通救命講習

現場の声

事前に林業を体験することで、スムーズな就職準備ができた！

今年の秋、林業就業支援講習を自分の生まれ育った地元で受講した。私も含め10人程度の受講生がいた。

初めに林業の基本的な知識や安全についての講義を受けた。林業に興味があり、色々情報収集をしていたが、この講義を受講して、自分で調べるだけではなかなか分からない林業の現状を知ることができた。

刈払機やチェーンソーの講習では、初めは持ち方すらもよく分からなかったが、指導員の方が一つ一つ丁寧に教えてくれたので、基本的な扱い方をしっかりと身に付けることができた。資格も取れたので、就職に向けての自信に繋がった。

山林に出て実際に林業の作業を行う実地講習では、身に付けた知識と技術を用いて、刈払機で雑草を払ったり、チェーンソーで木を切ったりと貴重な体験をすることができた。

林業への就職を考えている方や興味を持っている方は、林業就業支援講習で林業を体験してみるのが良いと思う。職業相談もあるので、就職の準備ができるし、同時に林業という仕事自分が合うのか事前に確認することもできる。

Step 3

就業後の段階的な育成支援
「緑の雇用」で確実な技術を



「緑の雇用」現場技能者育成対策事業、通称「緑の雇用」とは、林業事業体を通じて林業に就いた人を支援する国の制度のこと。森林組合や民間林業会社などの林業事業体が新規就業者に研修を行う際、事業体に対して国から補助が出る仕組みになっている。この制度を利用して研修を受ける人を「緑の研修生」という。そのため「緑の研修生」になるには、林業事業体に雇用されていることが必須の条件となる。

「緑の研修生」は、まずは3カ月間トライアル雇用として実地での研修を受け、仕事や職場に合っているかどうかを試すことになる。その後、林業作業士（フォレストワーカー）研修生として、実地研修と並行して「緑の研修生」が集まる集合研修にも参加し、様々な機器の取扱いや安全に関することを学んでいく。1年目、2年目、3年目とプログラム内容が変わっていき、5年以上、10年以上のリーダー向けの研修も用意されているなど、充実の内容となっている。

緑の雇用総合ウェブサイト
「RINGYOU.NET」

「緑の雇用」事業の詳しい説明はホームページに掲載中。林業に関する様々な情報や、各都道府県の相談窓口も紹介している。



緑の雇用 検索



詳しくは
ホームページで！

●研修の体系

研修の種類	集合研修	実地(OJT)研修 (月表示：技術習得推進費助成の上限) (日表示：指導費助成の上限)
トライアル雇用	本格就業前に、働き手が仕事や職場に合っているか試す3ヶ月間の就業。	
本格採用前	実施しません。	(最大3ヵ月)(上限60日)

林業作業士(フォレストワーカー)研修

新しく林業の仕事始めた方向け。OJT研修や集合研修を通じて、基本姿勢や基礎力を習得し、職務の能力向上を図ることで、一人前の現場作業員になる能力を身に付けます。

1年目	35日程度 林業作業の基本 【実施する安全講習等】 ・普通救命講習 ・刈払機・チェーンソー使用業務 ・車両系建設機械運転技能講習 など	育成研修 (上限8日) 実践研修 (最大10ヵ月) (上限180日※) ※育成研修を含め、最大180日です
2年目	25日程度 1年目の内容の確認・応用 【実施する安全講習等】 ・不整地運搬車運転技能講習 ・機械集材装置運転業務 など	実地研修 (最大8ヵ月) (上限140日)
3年目	17日程度 1・2年目で身につけた基礎力のさらなる向上 大型機械を使用した林業作業	実地研修 (最大8ヵ月) (上限140日)

現場管理責任者(フォレストリーダー)研修

経験を積み職務力がついてきた方が対象。判断力・指導力向上、現場作業管理などを学び、現場での管理・責任を担える能力を身に付けます。

5年以上	16日程度 【実施する安全講習等】 ・造林作業指揮者 ・はい作業主任者 ・地山の掘削及び土止め支保工作業主任者
------	--

統括現場管理責任者(フォレストマネージャー)研修

現場の管理責任能力のある方が対象。コミュニケーション能力向上、林業の社会的使命、企画・営業・販売などを学び、林業現場の統括管理責任を担える能力を身に付けます。

10年以上	10日程度 【実施する安全講習等】 ・安全推進者養成講習
-------	------------------------------------

「スポーツトレーナーの学校に通っていた西村さんは、段取りや細かい作業が得意で「木の素材を見極めて造材したり、効率的に集積する技能を身に付けたい」と話す。学生時代からバレーボールを続けている西村さん。「それぞれの特技を活かすことで仕事の精度も速度も高まります。林業もバレーと同じでチームプレーです」と語る。

前職が板前で手先が器用な今橋さんは「思いどおりに伐倒できたときの達成感はひとしお。林業の醍醐味を感じます。今後はさらにレベルアップして重機の操作技術を極めたい」と話す。

山口県美祿市のカルスト森林組合に勤務する今橋隆宏さんと西村綾佳さん。2人とも異業種から「緑の研修生」として林業の世界に飛び込んだ同期生だ。ゼロからのスタートで「すべてが未知との遭遇」だったと言う。



今橋隆宏さん (30歳)



西村綾佳さん (24歳)

現場の声
体力だけじゃない、
チームプレーが大切

山口県美祿市 カルスト森林組合

ゆるやかに

中村 顕治

【なかむら・けんじ】昭和22年山口県生まれ。33歳で築50年の農家跡に移住。現在は千葉県八街市在住。典型的な多品種少量栽培を実践。チャボを庭に放任飼育する。ブログ「食うために生きる一脱サラ百姓日記」<http://blogs.yahoo.co.jp/tamakenjijibaba>



今 号の筆を起こそうとしているのは十月中旬。この月、わずか一週間という間に、二度、台風に見舞われた。猛烈だ、巨大だと、テレビのニュースが驚かす。僕は畑で奮闘した。雨で叩かれては困るものにはビニールトンネルを設置し、豪雨で水没するかもしれないものには排水の溝を掘る。風にグラグラ揺られそうなるピーマンやナスにはありったけの棒を立ててやる。それだけならまだいい。安曇請かつ老朽で、野中の一軒家に近い我が住まいは、都会のマンション暮らしでは想像もつかないケアを要する。

そ

その台風が通り過ぎた朝、ちよつと大袈裟な言い方をすれば、卵の黄身のような色をした光が地上に降り注いだ。台風による被害が覚悟していたより軽微であったせいもあるう。が、やはり、その朝、僕を幸せな気分にくれたのは、黄金色のその光と、頭上の白い雲だった。元気で生きていられるのはいいことだ、百姓になってよかったぞ。畑で鋤を握る僕は、ひそかにそう思った。



い ま秋が深まりつつある。夜の気温が下がるにつれ、白菜、キャベツ、ネギの生育が旺盛となる。モスが高い樹上で鳴く。だんだんに重ねられてゆく白菜の葉の枚数に、僕は、あの、死ぬほど暑かった八月以後の過ぎ去った時間を重ねる。平成二十六年の、残された月の少なさを也知道る。さてそろそろ、冬から早春にかけての作物をつくる準備に入らねばならない。百姓は、目前の収穫を素直に喜んでいい。しかし、その喜びにいつまでも浸ってばかりはいられない。次の一步を踏み出そう。

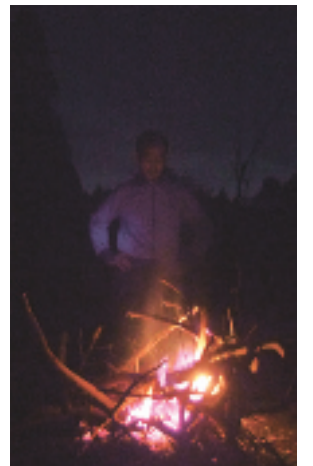
台

風で折れた果樹と、九月に抜いて枯らしておいた夏草の山を一箇所に集め、火をつける。冬物野菜のトンネル栽培、その工程の最初のステップがこれである。燃やした木々や草の灰が土壌改良の役目を果たし、栄養にもなる。



夕

暮れ、燃え上がる火と向かい合いながら、僕は思い出す。先頃、新聞の書評欄で見た面白い言葉。それは、人間にとつて、「食い——眠り——働き——また食う」という最低限の循環以外は過剰な行為である、というのだ。現代人は、この循環に収まらない過剰なエネルギーを常にもて余しており、そのけ口を探し続けている、というのだ。食い、眠り、働き、また食う。これはまさしく僕自身のことだった。



か

つて、あちこちに行きたくて仕方なかった僕の旅心。今はそれがすっかり失せた。三百六十五日、スーパーとホームセンターより他に、外出することがない。都会で暮らしていた頃より、いま世間がよく見えるような気がする。昨今の世相は、僕にはちよつと激しすぎるように思われる。泣くも、笑うも、怒るも、感動するも、そして悲しむも、その度合いが強すぎるような気がする。疲れないかな、それじゃ。もう少しゆるやかな人生を生きたらいいかな。

百

百姓の暮らしはエンドレスだ。収穫する一方で種をまき、種をまきつつ草を取り、土を寄せる。そこに時々、邪魔が入る。台風しかり、大雨と長雨しかり、猛暑しかり。その邪魔者が繰り出すパンチを、左右に体を振ってうまくかわしつつ暮らす。食い——眠り——働き——また食う、そんな日々を、冬に向かって幾重にも葉を重ねてゆくあの白菜のように、重ね、重ねて、百姓は生きる。厳しそうに見える、ハードの中にもちゃんと「安らぎソフト」もインストールされているのが嬉しいではない



か。肉体的な苦勞あつたればこそ味わえる幸福感か。台風一過のあの朝、卵の黄身色をした光が地上に降り注いだ時に浮遊した、我が心のごとく。

ス

キマ産業という言葉がある。農林業も、ひよつとしたらスキマ産業の一種ではなからうか。僕はたまにそう思う。激しく、慌ただしい作業の合間に、ふわり訪れる安息の時。長い時間ではない。濃いか淡いかといえ、淡いものだろう。それでいて、けつこうコクのある味。ネギの土寄せとキャベツの収穫。秋ナスの寒さよけとヤマイモの収穫。ビニールトンネル設置と果樹の剪定。そんな作業と作業のスキマにやってくる達成感、ゆるやかさ。それをアナタやキミにも経験してほしい。お日様の下で働き、汗を流す。吹く風がその汗を乾かす。眠り、働き、また眠る。三度のメシがうまく食えて、夜は心地よく眠れる。人間の幸せは案外単純なところに根をおろしている。

特集

僕らが 田舎暮らしを 選ぶ理由



兵庫県神戸市から
島根県飯南町へ
中野 良介さん

農林漁業は持続可能な仕事であり、絶やすことのできない産業であり、スキルだ。ぜひあなたも農林漁業の世界に飛び込んで、あこがれの田舎暮らしをスタートさせていただきたい。

今号に登場するのは、実際に移住生活を実践しながら、農林漁業に就業する人たちだ。また、近年、活用の進む空き家バンク制度についても紹介する。

一方、地方を中心とする人口減少問題がクローズアップされているのもまた事実だ。全国の自治体では、定住・交流人口の拡大を目指し、移住者に対する様々な支援を打ち出している。

仕事を選ぶと
いうことは、生き方を選ぶとい
うことだ。農林漁業に就業する場合、
そのほとんどが「田舎暮らし」を同時
に選択することになる。
平成26年6月に内閣府が発表した世
論調査によると、農山漁村地域への定
住願望があると答えた人の割合は、前
回と比べて11%増加した。豊かな自然
や穏やかなスローライフを求めて、「田
園回帰」を望む流れは確実に起きてい
る。

仕事を
選ぶと
いうこと
は、生き
方を選ぶ
というこ
とだ。農
林漁業に
就業する
場合、そ
のほとん
どが「田
舎暮らし
」を同時
に選択す
ることな
る。



大阪府枚方市から
新潟県糸魚川市へ
則行 泰さん

神奈川県厚木市から長野県根羽村へ
橋本 真一さん





島根県の農業普及部に勤められて始めたパプリカ栽培。木が枯れない限り何度でも収穫できるのが魅力だ。

研修制度を使って家族で移住 農業も田舎暮らしも満喫中

【島根県飯南町】中野 良介さん(38歳)

農業歴8ヶ月

Profile

兵庫県神戸市で食品業社の営業職に就いていたが、妻の「田舎で農業をやりたい」という思いに影響を受け、就農を決意。平成23年に島根県飯南町に移住し、自身の農園を「中野あおぞら農園」と名付けて独立就農を果たす。

町の支援を受けて移住
順調にスタートした飯南暮らし

「研修先の師匠は厳しいことばかり言う人だったんですけど、いざ独立してみたら仕事に対するギャップもなくて。研修期間が活きたというか、師匠のおかげですね」

町の人たちに支えられ、中野さんの新生活は順調なスタートを切った。

島根県の玄関口に位置する飯南町は、神戸川水系の源流地域でもある自然豊かな町だ。ここに約3年前に移住してきた中野良介さんは、町の研修制度を活用し、平成26年4月に独立就農を果たした。

「移住や就農の情報収集をしていた時、たまたま目にとまったのが飯南町でした。何度か足を運んでみて、環境も気に入ったし、役場の人もからませひ来てほしいというのが伝わって、ここに決めました」

同町ではU・Iターンをして自営就農を目指す人に、研修先の紹介や農地の斡旋、空き家の確保など、必要な支援を行っている。研修手当も支給されるため、最低限の生活資金を賄うことができる。

「何を始めるにも、役場の人が地元の人との間に入って話をしてくれるので、安心でした。住まいは改修中の空き家を提供されて、ここに住んでくれーって。研修先はいくつかの候補の中から、自分で選んでお世話になりましたね」

農業は全くの未経験だったが、特に不安はなかったという。2年の研修期間を通して、自分が本当にやっていけるのか見極めようと決めていた。

「研修先の師匠は厳しいことばかり言う人だったんですけど、いざ独立してみたら仕事に対するギャップもなくて。研修期間が活きたというか、師匠のおかげですね」

兵庫県神戸市から
島根県飯南町へ

わたしの田舎暮らし

人の少ない環境が一番気に入っています。ごみごみしてなくて、のどかです。小学生の娘がいるんですけど、神戸の頃に通っていた学校は全校生徒1,000人近い規模で、今の学校は全校生徒50人くらい。生徒全員に目が行き届く環境もいいなあと思っています。

研修先の師匠に教えてもらったのは、「地元のお祭りには積極的に参加すること」、「消防団には入っておきなさい」、「お葬式には参加すること」。これを守っていたら、知り合いも増えてきましたね。移住してすぐに、地元の人が歓迎会を開いてくれて、心もあったかいし飯南町に来て良かったです。



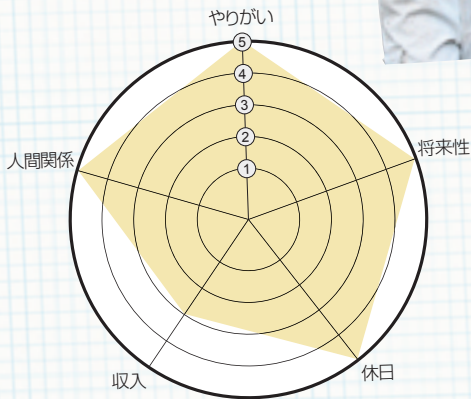
秋季のメイン作物となるサツマイモ。収穫量も多く、手作業のため、掘り起こすのもひと苦労。



目標は6次化と販路の開拓

決まった休みはないですけど、しんどかったら休もうって具合に、休暇は自分で調整しています。家族の時間も取りやすいです。

収入は正直厳しいなあとは思っていますが、国の青年就農給付金事業を活用しながら、なんとかやっています。今は農作物をJAに卸しているだけなので、販路の開拓にも力を注ぎたいですね。嫁さんと一緒に農園オリジナル商品も考え中です。



飯南町は標高1,000m級の山々に囲まれた山間高冷地帯。のどかな風景が広がる。

鮮やかな色がまぶしい。オレンジや黄色の実も付ける。



冬期に収穫するダイコン畑。種まきや間引きの作業は大変だが、ある程度育てばほうっておいても大丈夫だという。「ハウス内の作業が忙しいため、露地野菜はあえて手のからない作目を選んだ」と中野さん。

地元の人が貸してくれた農機具。一度に持てない荷物を一気に運んでくれる。



「時間が追われない、自分で決められる。解放感がありますね。農作業で体を動かすのも気持ちがいい」とすっかり今の暮らしを満喫しているようだ。就農して約8ヶ月。手探りで進むことも多いが、それ以上の充足感が中野さんの日々を満たしている。

経営に関しては県の農業普及部からのアドバイスを受けながら、ゆくゆくは自分で決めていかなければならない。責任も伴うが、「やりがいや生きがいは今のほうが圧倒的に感じる」と笑顔で話す。

「収穫したパプリカはきれいに拭いて、袋に詰めます。夏は朝5時に起きて、19時頃まで作業をする。気温の高い日中はたっぷり休憩を取ります」

取材に訪れた10月頃になると、作業量も比較的落ち着いてくる。

「今は朝8時頃にハウスに来て、落ち葉の掃き掃除をします。パプリカの収穫は週に2日程度。収穫がない日は露地でサツマイモの収穫をします。途中で昼休憩を90分程挟んで、夜は18時まではやらない。人手が足りないなあとは感じているので、それをどうするかが今後の課題ですね」

パプリカを中心に農業経営
やりがいや生きがいをを感じる日々



伐倒された木を集材機で引きおろすためにワイヤーをかける橋本さん。

大自然の中で働く喜び 林業の村を支える若い力

[長野県根羽村] 橋本 真一さん(29歳)

林業歴8年

Profile

神奈川県厚木市から長野県根羽村に移住してきた橋本さん。学生時代には地元の郵便局でアルバイトをしていたが、一念発起して根羽村森林組合に就職して約8年。自然の中で充実した日々を送っている。



神奈川県厚木市から
長野県根羽村へ

緑豊かな山村で 念願の林業をスタート

長野県根羽村と聞いて、場所がピンとくる人は地理に精通しているに違いなし。愛知県名古屋から東に約50km、長野県の西南部に位置し、人口は約1000人。面積(約90km²)の90%を森林が占める、都会の喧騒とは対極にある山村だ。

根羽村では、I・Jターンを積極的
に受け入れることで、林業の雇用創出を
目指すという独自の取り組みを展開して
いる。現に根羽村森林組合では、ほとん
どの若者が県外からの移住者だ。

神奈川県厚木市で生まれ育った橋本真
一さんも、そんなIターンの組の一人だ。

アイドルが農業を始めたり、ノマド
ワーカーがこぞって地方へ移住するな
ど、田舎暮らしがちよっとしたブームに
なっているが、橋本さんは「特に田舎暮
らしに憧れて根羽村に来たというわけは
ないんですよ」と苦笑いする。

厚木市と根羽村には、一見なんのつな
がりもないように思えるが…。

「親類に林業関係者がいたということ
もあり、もともと林業に対する親しみの
ようなものがありました。母が根羽村か
らほど近い岐阜県恵那市の出身で、いく
つかの林業の合同面接会に参加してい
るうちに、親類が近くにいるという縁でこ
こに来ることになりました」

根羽村森林組合に就職し、こちらへ移
住したのが平成18年の1月。すっかり田
舎暮らしが板についた橋本さんの一日を
見てみよう。

毎朝7時30分に事務所に集合し、現場

わたしの田舎暮らし



根羽村のいいところは、やはり自然が豊かなところですかね。

結婚したのは2年前です。妻は長野県飯田市の出身ですが、根羽村周辺は不便だとこぼしてます(笑)。確かに、この辺りにはコンビニエンス・ストアなどもないですから…。

地元の祭りなどには積極的に参加しています。

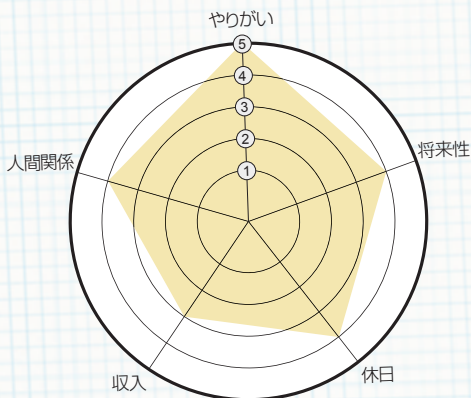
来年は八柱神社の「七年祭」という、7年に一度開催される大きな祭りがありますよ。



根羽村森林組合の事務所に隣接する工場。ここで木材の加工等が行われる。

日々充実の林業ライフ

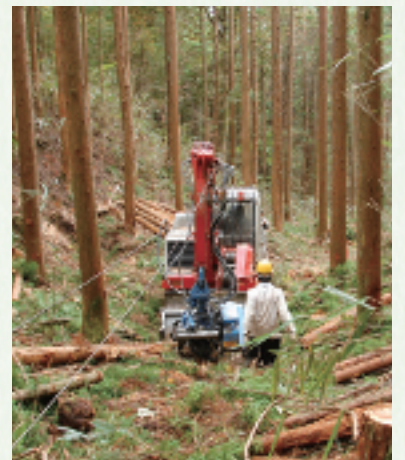
山にはチームで入りますが、人間関係は概ね良好です。収入面については、決して高給ではありませんが、民間企業と比較して、それほど安いということもないと思います。第1・第3土曜日と日曜祝日が休みですが、雨が続くと作業ができないので、代わりに出勤したりすることもあります。休日はバイクにも乗りますが、自然が豊かなので気持ちいいですよ。



ワイヤーで斜面を引きおろされる木。



集材機により木材が次々と集められていく。



集材機からは、木材を引きおろすための2本のワイヤーが伸びている。



現場では、携帯電話ではなくトランシーバーを使用。



ワイヤーでおろしやすい長さにチェーンソーで切断する。

結果が見えるのが林業のやりがい 大切なのは集中力

林業のやりがい、楽しさはどこにあるのだろうか。

「現場に入つての作業がほとんどですが、自分たちで責任を持って仕事をすれば、その結果が目に見えることが一番のやりがいですね」

常に危険が付きまとうため、林業の現場では「集中力」が大切だと橋本さんは強調する。

「二歩間違えば命にかかりますから集中力が必要です。それから、林業は肉体労働ですが、怪我をしないように、また機械を壊したりすることのないように、意外と精神的に気をを使う仕事です」

最後に、今後の抱負を聞いた。

「林業だけではなく、農業もやってみたいんですよ。トウモロコシ栽培とか。畑地が余ってますからね(笑)」

大自然の中で働いて自活する——この簡単そうで難しいことを実現できる環境が、ここにはある。



水揚げした南蛮エビ（甘エビ）をセリに掛けるため、その大きさに素早く仕分けしていく則行さん（左）。

スノーボードが導いた 港町でのエビ漁生活

のりゆき
[新潟県糸魚川市] **則行 泰**さん(38歳)

漁業歴5年

Profile

大阪府枚方市出身。20代はスノーボードをするためにアルバイト生活を行い、その後、鉄工所勤務を経てスノーボードの縁から糸魚川市に移住。主にエビ漁を行う漁船「太平丸」の乗組員へ転身し、5年目を迎えた。

大阪府枚方市から
新潟県糸魚川市へ

これを超える最大の壁が船酔いである。これを克服できずに辞めてしまう者も多いと聞くが、則行さんも初日こそ吐いたものの「不思議と慣れるもので、1週間もしたら大丈夫でした」という。また、朝の早さについても問題なしとのこと。こうして漁業に順応していった則行さんだが、迎え入れてくれた太平丸に対しては何度も感謝の言葉を口にした。親方（船長）の大貫正史さんが、仕事はもちろん生活面も家族ぐるみで気にかけてくれ、食材は海のものだけでなく山のものもいただいたり、飲み会には「強制参加」で連れていかれたりするのだという。移

住先の新潟県糸魚川市は、上越市と隣接しているため土地勘はあったが、漁業に関する知識は全くなかったという。それでも本人曰く「面白そうやなと軽いノリで、新潟漁連の集団面談会に参加。その後、現在乗組員として勤務する船「太平丸」での1日体験乗船を経験し、平成22年6月から本格的な漁師生活が始まった。

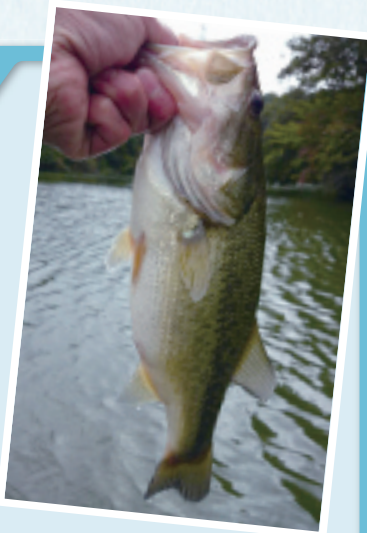
新人漁師の最大の壁が船酔いである。これを克服できずに辞めてしまう者も多いと聞くが、則行さんも初日こそ吐いたものの「不思議と慣れるもので、1週間もしたら大丈夫でした」という。また、朝の早さについても問題なしとのこと。こうして漁業に順応していった則行さんだが、迎え入れてくれた太平丸に対しては何度も感謝の言葉を口にした。親方（船長）の大貫正史さんが、仕事はもちろん生活面も家族ぐるみで気にかけてくれ、食材は海のものだけでなく山のものもいただいたり、飲み会には「強制参加」で連れていかれたりするのだという。移

スノーボードで親しんだ新潟へ
「軽いノリ」で就いた漁師も5年目

わたしの田舎暮らし

冬は海が荒れて休みが多いので、しょっちゅうスノーボードを滑りに行っています。スキー場が近いのはいいですね。夏も山奥に入り、池でバス釣りをしています。よく、「釣りをするのならそんな食えないものを釣らないで海釣りしろ」と言われるんですけど、海べりとは違う山の空気も気持ちいいんですよ。

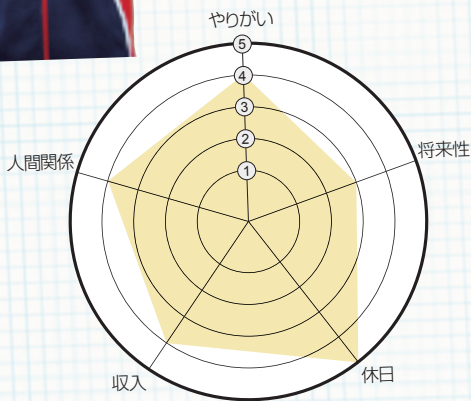
あとは、いろんな食材をいただくので、大阪にいたときよりは料理をするようになりました。飯がおいしいです。もちろん、料理がめんどくさいときはコンビニにも行きますけどね。コンビニに行くと、たいてい誰か知り合いに会ってしまうので、「またビール買ってんのか」なんて突っ込まれます。人付き合いはやっぱり大阪にいた頃よりも濃いですね。



親方こと船長の大貫さん(左)と則行さん。太平丸は現在、この2人で底引き網漁を行っている。

仕事はハードだが休みは多い

1日の仕事はしんどいところもありますが、たくさん捕れると楽しいのでやりがいはあります。決まった休みは土曜日だけなのですが、海が荒れば休みですし、荒れていなくても底引き網の船は基本的に3日連続では出ないので、休日は結構多いです。漁に出ないと収入も減りますが、今のところ金銭面で不満はありません。



種類やサイズごとに箱詰めした後、このようにセリ場に並べて落札されるのを待つ。



牡丹エビは氷の上に並べて箱詰めする。



午後3時にセリが開始。黄色い長靴を履いたセリ人が仕切り、次々と落札が決定していく。



←1 能生漁港近くの道の駅「マリンドリーム能生」では、新鮮な海産物や加工品を販売している。

住者側の努力と受入側の支援が合わさって、現在の則行さんがあるようだ。

仕事に一生懸命取り組みながらも肩ひじ張らず、移住生活を楽しむ

太平丸の乗組員は、親方と則行さんの2人。主に牡丹エビと南蛮エビ(甘エビ)を捕るために底引き網漁を行っている。夜明けとともに能生漁港を出航し、20分ほどで漁場に到着。網を仕掛け、しばらく海底を引き回してから引き上げて捕れた魚をすくう。約2時間半ほどかかるこの作業を、1日に3〜4回行っている。

午後1時頃に港に戻り、セリに出すためにエビや魚の仕分けを開始。この作業には、親方の父(太平丸の先代船長)を始めとした身内の力を借りて黙々と取り掛かる。セリの開始が3時のため、気を抜いている時間はないのだ。

仕分けを終え、セリ場に並べたら後片付けを始める。最も高い値段をつけた買い手に自動的に買われていくため、漁師が売買に関わることはない。網のメンテナンスなどの必要がなければ、その日の仕事はこれで終了となる。

「網を上げたときにたくさんかかっていると『おぉー!』とワクワクします。その分、歩合で自分の給料にもつながりますし」と則行さん。漁の楽しさは、やはり大漁に捕れたときにあるという。

知識ゼロの状態での漁業の世界に飛び込んだ則行さんだが、自然体でいることが印象的だ。肩ひじ張らず、まずは巡り合ったその地域と仕事を理解し、その上で自分の楽しみ方を見つける。これが移住を成功させるポイントなのかもしれない。

「空き家バンク」 のススメ

空き家の賃貸・売買情報を、利用希望者に提供する「空き家バンク」制度。リーズナブルな物件の多さと移住者向けのサポート体制の充実から、全国で活用が進んでいます。

注目集まる「空き家バンク」 全国で活用が進む

「空き家バンク」とは、空き家物件の賃貸・売買情報をホームページ上で紹介し、その持ち主と利用希望者をマッチングさせるシステムのことだ。

現在、日本の総住宅数における空き家率は過去最高値を記録しており、景観上や防犯上の理由から、国や地方自治体で積極的な対応が求められている。こうした中、居住可能な空き家を活用することで、移住者の促進と地域活性化につながる「空き家バンク」の存在は注目を集めており、田舎暮らしのニーズの高まりと呼応し、取り組みは全国に広がっている。主に地方自治体が主体となって運営しているが、NPO法人などが事業を委託されているケースもある。

リーズナブルな物件と 充実したサポート体制が人気

「空き家バンク」は一般的な民間の不動産会社との契約とは異なり、自治体の職員や相談員等に移住に関する不安等も含めて相談できるので、安心して利用できる。公共機関が管理しているため、自治体による移住の支援制度と併せて活用することもできる。

利用するには所定の様式やホームページ等で必要事項を記入し、利用登録を申請する必要がある。その土地の家賃相場と比べ、かなりリーズナブルな金額で契約できる物件が多いのも、魅力の一つだ。居住地としてだけではなく、民宿やカフェの開業に利用される事例もある。

もちろん中古住宅のため、修繕作業を必要とする場合もあるが、自治体によってはその修繕費用を助成してくれるところもある。例えば秋田県横手市では、定住を目的に市内の空き家を購入し、住宅機能の向上のためにリフォームを行う場合、費用の一部（上限額100万円）の補助を受けられる。こういった助成事業に関することも、「空き家バンク」利用時に担当の職員等が相談に乗ってくれるので安心だ。

まずは地域を知ることが大切 定住する心構えで利用しよう

「空き家バンク」には、「地域を活性化したい」という自治体や住民の思いが込められており、利用者にも地域との積極的な交流が求められる。利用するにあたっては、その土地に定住する心構えが必要となる。

まずは「空き家バンク」に登録する前に、その地域に何度か足を運び、その土地の気候や風土が自分に合うのかどうかを見極めることが大切だ。中には、一定期間その地域の暮らしを体験できるプログラムを設けている自治体もある。低価格で宿泊でき、農林漁業の就業体験など、移住後の暮らしをイメージできる企画も打ち出しているため、積極的に活用してほしい。

本気で定住を考えている人にはしっかりとしたサポートがあり、地域の協力が必要な制度のため、地元にも溶け込みやすくなる「空き家バンク」制度。田舎暮らしを考える際に、ぜひ利用してみてはいかがだろうか。

空き家利用者インタビュー

空き家を改修し 念願の里山暮らし

里山暮らしを求めて神奈川県横浜市から移住しました。初めは他県に移住を試みたのですが、うまくいかず、山梨県の農業大学校に入学して、学生寮で暮らしていました。そこで出会った人に、山梨市の空き家バンクのことを教えてもらったんです。登録をして約2か月、現在の家がホームページに掲載され、急いで物件を見学し、即決しました。契約は賃貸で、家賃は1年間で20万円でしたね。

僕の家は2階建ての古民家で、最初はお化け屋敷みたいなところでした。庭は広いけど草木も生え放題。リフォームの許可はいただいていたので、家族や友人に手伝ってもらって、少しずつ改修しました。秘密基地を作っているようでも面白かったですよ。

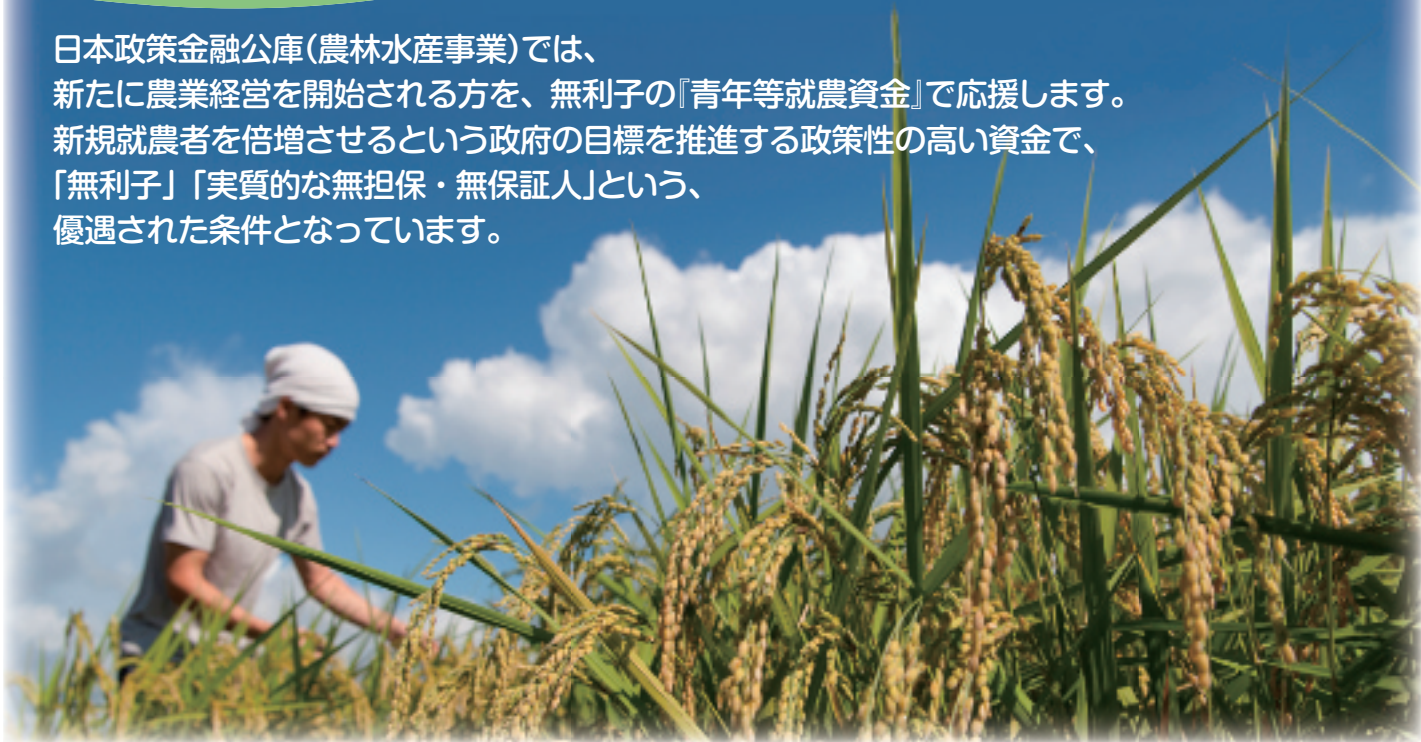
現在はブドウを作りながら、狩猟免許を取得して獣害対策の活動をしたり、里山暮らしを発信したりと、楽しく生活しています。結婚を機に我が家を正式に購入したので、リフォームをしながら、2人にとって住みやすい家にしていきますね。

山梨県山梨市
網倉勇太さん



新規就農者を『青年等就農資金』で 応援します！

日本政策金融公庫(農林水産事業)では、新たに農業経営を開始される方を、無利子の『青年等就農資金』で応援します。新規就農者を倍増させるという政府の目標を推進する政策性の高い資金で、「無利子」「実質的な無担保・無保証人」という、優遇された条件となっています。



資金ご利用のイメージ

1 脱サラして新規就農

- ▶ 就農相談会に参加して農業に興味を持ち、脱サラして2年間の研修を受けた方が、妻とともに新規就農
- ▶ トラクター・ビニールハウスの取得のほか、経営開始に必要な肥料代など長期運転資金として、資金を活用

2 農業法人の従業員から独立

- ▶ 酪農経営を行う農業法人に勤めていた方が独立して就農
- ▶ 高齢化により廃業する牧場の取得(農地は賃借)のほか、経営開始に必要な乳牛や飼料代など長期運転資金として、資金を活用

青年等就農資金の概要

ご利用いただける方	認定新規就農者(市町村から青年等就農計画の認定を受けた方)
資金の使いみち	施設、機械の取得等(農地の取得は除く) 長期運転資金
融資限度額	3,700万円
ご返済期間	12年以内(うち据置期間5年以内)
金利	無利子
担保	原則、融資対象物件のみ
保証人	原則、個人の場合は不要、法人の場合に必要な場合は代表者のみ

お問い合わせ 詳しくは、以下のフリーダイヤル、またはお近くの公庫支店(農林水産事業)にお気軽にご相談ください。なお、審査の結果によりご希望に添えない場合がございます。



産地直送!!

私たちの農産物 買いませんか!

このコーナーでは、農産物等の販売を行っている農業者を紹介しています。飲食店の方、個人の方、どなたでも購入できます。関心がある方は問い合わせ先に直接ご連絡ください。

北海道・東北

北信越

関東

中国・四国

近畿

東海・中部

九州・沖縄

茨城県 ● 百笑米株式会社大嶋農場

有機栽培ミルキーQueen発芽玄米



雪塩や
ハチミツで育てた
ミルキーQueen

原産地	茨城県
価格(税込)	1kg 1,296円(送料別、kg数に応じて対応)
供給可能時期	通年
取引単位・最低ロット	1kg以上25kgまで対応 / 1箱

●お問い合わせ先 TEL: 0296-57-3774
E-mail: info@hyakusyomai.com
URL: http://www.hyakusyomai.com

茨城県 ● 農業生産法人 株式会社ヴァレンシア

季節の宅配野菜



有機野菜セット

原産地	茨城県笠間市
価格(税込)	1,980円(季節により、金額・サイズが変更になります)
供給可能時期	通年
取引単位・最低ロット	1ケース

●お問い合わせ先 注文・問い合わせは「ヨドバシ.com」まで
URL: http://www.yodobashi.com/

宮城県 ● 有限会社氏家農場

小ねぎ・青ねぎ(葉ネギ)



JGAP 認証農場の
安心安全なねぎです

原産地	宮城県
価格(税込)	小ねぎ:7,000円 / 10kg 青ねぎ:2,500円 / 10kg(送料別)
供給可能時期	小ねぎ:通年 青ねぎ:7~12月
取引単位・最低ロット	10kg

●お問い合わせ先 TEL: 0229-29-9623
E-mail: info@ujiie-farm.com
URL: http://ujiie-farm.com

茨城県 ● 有限会社横田農場

おこめてんしロール



横田農場の
お米100%の
ロールケーキです

原産地	茨城県龍ヶ崎市
価格(税込)	1,030円
供給可能時期	通年
取引単位・最低ロット	1本(冷凍便・送料別)

●お問い合わせ先 TEL: 0297-64-5813
E-mail: info@yokotanojo.co.jp
URL: http://www.yokotanojo.co.jp/

宮城県 ● 有限会社川口納豆

納豆(ミヤギシロメ)



納豆好きに
お勧めの逸品です

原産地	宮城県
価格(税込)	130円 / 1個(90g、送料別)
供給可能時期	通年
取引単位・最低ロット	10個

●お問い合わせ先 TEL: 0228-54-2536
E-mail: kawa710@rose.ocn.ne.jp
URL: http://www.kawaguchi-natto.co.jp

神奈川県 ● 株式会社杉山

本格芋焼酎「震旦郷」(シダンゴ)



豊かな芋の香りと
まろやかな味わい

原産地	神奈川県松田町
価格(税込)	1本1,500円 12本16,800円(送料別)
供給可能時期	通年
取引単位・最低ロット	1本から

●お問い合わせ先 TEL: 0465-82-1383
E-mail: shin312sugiyama@mrj.biglobe.ne.jp
URL: http://www.wagamachi-tokusan.jp/index.php/m/product_detail?gf_mph=2778

栃木県 ● 有限会社那須高原今牧場チーズ工房

ゆきやなぎ



搾りたての
ミルクで作られる
フレッシュチーズ

原産地	栃木県
価格(税込)	670円
供給可能時期	通年
取引単位・最低ロット	1個

●お問い合わせ先 TEL: 0287-74-2580
E-mail: cheese@ima-farm.com
URL: <http://www.ima-farm.com/>

山梨県 ● 株式会社なかむら

枯露柿(干し柿)



一つづつ手作業で
皮をむき、自然乾燥
により仕上げました

原産地	山梨県
価格(税込)	5,000円～
供給可能時期	12～2月
取引単位・最低ロット	一箱から

●お問い合わせ先 TEL: 0553-22-4214
E-mail: nakamura@0141kudamono.com
URL: <http://www.0141kudamono.com>

群馬県 ● 株式会社マルイ洋蘭開発センター

胡蝶蘭 赤れんが



個性的な色が特徴の
日持ちの良い
胡蝶蘭です

原産地	群馬県
価格(税込)	9,000円
供給可能時期	通年
取引単位・最低ロット	1鉢から

●お問い合わせ先 TEL: 0274-67-0828
E-mail: ran@marui1187.com
URL: <http://e-hanaran.com>

山梨県 ● 有限会社ピーチ専科ヤマシタ

桃ジェラート2ℓ入(28品種有り)



自社農園の28品種
の桃をジェラートに
しました

原産地	山梨県
価格(税込)	4,320円
供給可能時期	通年
取引単位・最低ロット	2パッド

●お問い合わせ先 TEL: 0553-22-8899
E-mail: yamashita@momo-net.ci.jp
URL: <http://www.momo-net.co.jp>

東京都 ● 有限会社小林養樹園

トピアリー



緑の
アート・
トピアリーで
楽しい緑化を!

原産地	東京都立川市
価格(税込)	5,000円～
供給可能時期	1～12月
取引単位・最低ロット	1個から

●お問い合わせ先 TEL: 042-531-0123
E-mail: info@youjyuen.co.jp
URL: <http://www.gardentopiary.net/>

岐阜県 ● 株式会社ユニオン うすずみファーム

能郷のこんにゃく



根尾の山で
育てられた美味しい
こんにゃく!

原産地 岐阜県本巣市根尾能郷地区

価格(税込) 180g袋 250円(送料別)

供給可能時期 通年

取引単位・最低ロット 40個/箱

●お問い合わせ先 TEL: 058-253-3111
E-mail: info@theunion.co.jp

山梨県 ● 有限会社山梨フルーツライン

みつ柿(あんぼ柿・枯露柿)



肉厚で柔らかい
天然ドライフルーツ
の極みです

原産地 山梨県

価格(税込) あんぼ柿 2,376円/箱 枯露柿 3,780円/箱

供給可能時期 12月5日~12月25日

取引単位・最低ロット 1~100箱

●お問い合わせ先 TEL: 0553-22-7869
E-mail: fruits-line@lime.plala.or.jp
URL: http://fruitsline.jimdo.com/

岐阜県 ● 落合土建株式会社

あじめコショウ



とうがらしよりも
辛く風味豊かな
1品です!

原産地 岐阜県中津川市

価格(税込) 400円

供給可能時期 通年

取引単位・最低ロット 1個

●お問い合わせ先 TEL: 0573-69-3322
E-mail: yasai@ochiaid.co.jp
URL: http://www.ajime-pepper.com/

岐阜県 ● 有限会社飛騨山椒

山椒粉



本場の本物認定品
の飛騨の山椒粉

原産地 奥飛騨温泉郷

価格(税込) 520円/個

供給可能時期 通年

取引単位・最低ロット 5個

●お問い合わせ先 TEL: 0578-89-2412
E-mail: hidasansyo@gamaken.co.jp
URL: http://www.hidasansyo.com/

愛知県 ● 安田晃朗

米粉のホットケーキミックス粉



グルテンフリーの
ミックス粉

原産地 愛知県豊橋市

価格(税込) 300g 518円

供給可能時期 通年

取引単位・最低ロット 10袋または30袋/ケース

●お問い合わせ先 TEL: 0532-33-0203
E-mail: jin_1682@yahoo.co.jp
URL: http://www.kome2-shop.com/

岐阜県 ● 有限会社レイク・ルーズ

うどんとラーメンのギフトセット



白川郷の貴重な
コシヒカリ100%
で作りました

原産地 岐阜県

価格(税込) 2,160円

供給可能時期 通年

取引単位・最低ロット 1セット

●お問い合わせ先 TEL: 0584-55-0229
E-mail: faq@kome-men.com
URL: http://www.kome-men.com/

新潟県 ● 株式会社たべたがり

かんたん・ひと手間カレーの具



お湯で戻すだけの
簡単下準備！
10分で完成

原産地 新潟県

価格(税込) 380円

供給可能時期 通年

取引単位・最低ロット 80個から (ご相談ください)

●お問い合わせ先

TEL : 0258-89-7741
E-mail : info@tabetagari.jp
URL : http://www.tabetagari.jp

三重県 ● 株式会社ヤマヨ組

お米 精米 10kg



堆肥とワラを
交換して栽培した
自然循環米

原産地 三重県

価格(税込) 3,000円

供給可能時期 通年

取引単位・最低ロット 10kg 1袋から

●お問い合わせ先

TEL : 090-1419-6313
E-mail : sdkfz198@docomo.ne.jp

新潟県 ● 株式会社脇坂園芸

エディブルフラワー



丁寧にパック詰めし
鮮度を大切に癒しと
安心をお届けします

原産地 新潟県阿賀野市境新

価格(税込) 864円 (送料別)

供給可能時期 通年

取引単位・最低ロット 1パックから

●お問い合わせ先

TEL : 0250-62-6772
E-mail : info@wakisaka-engei.jp
URL : http://wakisaka-engei.jp

三重県 ● 株式会社かきうち農園

温州みかん



新鮮な
完熟みかんを
お届けします

原産地 三重県御浜町

価格(税込) 5kg 3,000円

供給可能時期 11 ~ 12月

取引単位・最低ロット 1ケースから

●お問い合わせ先

TEL : 05979-3-0143
E-mail : kakiuchinouen@zb.ztv.ne.jp
URL : http://www.zb.ztv.ne.jp/kakiuchinouen/

福井県 ● 有限会社陶芸の里農産組合「雪んこ餅」

大豆とぼ餅



雪のように白く
粘りと腰が強い
お餅です

原産地 福井県

価格(税込) 740円

供給可能時期 通年

取引単位・最低ロット 18袋

●お問い合わせ先

TEL : 0778-32-2111
E-mail : ttn@yukinko-mochi.co.jp
現在調整中のため、ご注文やお問い合わせに関しては、
お電話かFAX : 0778-32-3141 にお願いたします。

新潟県 ● 有限会社新潟森林農園

笹だんご



丹精込めて
栽培したお米で
作り上げました！

原産地 新潟県新潟市

価格(税込) 1,360円 (10個入り、送料別)

供給可能時期 通年

取引単位・最低ロット 10個から

●お問い合わせ先

TEL : 0250-24-3216
E-mail : info@omochi.co.jp
URL : http://moribayashi.shop-pro.jp/

島根県 ● 木次乳業有限会社

木次パスタライズ牛乳



日本初の
パスタライズ牛乳

原産地 島根県

価格(税込) 362円 (送料別)

供給可能時期 通年

取引単位・最低ロット 1本

●お問い合わせ先 TEL: 0854-42-0445
E-mail: info@kisuki-milk.co.jp
URL: http://www.kisuki-milk.co.jp/

長野県 ● 農事組合法人 野沢農産生産組合

米・ダイヤモンド褒賞こしひかり



ダイヤモンド褒賞
受賞米です

原産地 長野県野沢温泉村

価格(税込) 3,000円 2kg (送料別)

供給可能時期 通年

取引単位・最低ロット 1個

●お問い合わせ先 TEL: 0269-85-2578
E-mail: nozawan@janis.or.jp
URL: nozawa-nosan.com

岡山県 ● 有限会社岡山農商

ミニトマト、青ネギ



濃厚!きびトマト、
晴れの国!
桃太郎ネギ

原産地 岡山市

価格(税込) トマト1,296円/kg ネギ1,080円/kg

供給可能時期 通年

取引単位・最低ロット トマト3kg単位、ネギ5kg単位

●お問い合わせ先 TEL: 086-275-1115
E-mail: info@kennosho.com

和歌山県 ● 有限会社新岡農園

紀州かつらぎ山のジャバラ果汁100ml



和歌山県産
ジャバラ(柑橘)
100%使用

原産地 和歌山県

価格(税込) 756円(送料別、8,000円以上のお買い上げで送料無料)

供給可能時期 通年

取引単位・最低ロット 1本から

●お問い合わせ先 TEL: 0736-22-5830
E-mail: shinokanoen@smile.ocn.ne.jp
URL: http://www.shinoka.co.jp/

岡山県 ● 合同会社ど根性ファーム

葉ネギ



ミネラル豊富な
畑で育てた
根切りネギです

原産地 岡山県笠岡市

価格(税込) 250円~300円/kg

供給可能時期 通年

取引単位・最低ロット 10kg

●お問い合わせ先 TEL: 086-420-1500 (創心會代表番号)
E-mail: yamada@soushinkai.com

鳥取県 ● 有限会社真栄農産

お米クッキー



自社生産物を利用、
美味しく手作りです

原産地 鳥取県

価格(税込) 袋320円 (5種類 チーズ、シオ、チョコ、ココア、プレーン)

供給可能時期 通年

取引単位・最低ロット 消費者4袋 商店1箱(45袋)

●お問い合わせ先 TEL: 0858-45-2609
E-mail: shinei.nosan@gmail.com
URL: http://www.shinei-nosan.com

愛媛県 ● 株式会社小林果園

媛一みかん桐箱(小)



限定30セット!
桐箱入り媛一みかん

原産地 愛媛県八幡浜市

価格(税込) 5,000円

供給可能時期 11～1月

取引単位・最低ロット 1箱

●お問い合わせ先

TEL: 0894-37-2247
FAX: 0894-37-2254
E-mail: himeichi@mc.pikara.ne.jp

岡山県 ● 有限会社くぼ観光農園

しいたけ栽培セット



ご家庭でしいたけの
栽培が楽しめます

原産地 岡山県

価格(税込) 2,800円(送料込)

供給可能時期 9～5月

取引単位・最低ロット 1箱

●お問い合わせ先

TEL: 086-726-0511
E-mail: kubofarm@kubofarm.co.jp
URL: http://www.kubofarm.co.jp

高知県 ● 有限会社森本果樹園

黒潮段々畑育ちの土佐文旦



上品な美味しさの
中に広がる程よい
酸味が格別です

原産地 高知県

価格(税込) 2,980円(送料込)

供給可能時期 2月15日～4月10日

取引単位・最低ロット 1箱

●お問い合わせ先

TEL: 088-892-0814
E-mail: mail@morikaju.com
URL: WWW.morimotokajuen.com

山口県 ● 有限会社鹿野ファーム

荒挽きポークウインナー 500g



天然羊腸・上質国産
豚肉使用、パキッと
歯ごたえウインナー

原産地 山口県

価格(税込) 1,080円

供給可能時期 通年

取引単位・最低ロット 1個

●お問い合わせ先

TEL: 0834-68-3617
E-mail: aki-sumi@kanofarm.com
URL: http://www.kanofarm.com

福岡県 ● 農事組合法人 豊地の郷

ぶなしめじ



低カロリー・健康食で
ダイエットに理想的

原産地 福岡県大木町

価格(税込) 100g 30個入り 1,500円

供給可能時期 通年

取引単位・最低ロット 1箱

●お問い合わせ先

TEL: 0944-32-2331
E-mail: gogohouchi@kumin.ne.jp

徳島県 ● 坂部隆久

なると金時



ハイブリッド農法
により安心・安全

原産地 徳島市

価格(税込) 2,700円(送料別)

供給可能時期 8～6月

取引単位・最低ロット 1箱(5kg入り)

●お問い合わせ先

TEL: 088-665-1569
E-mail: sakabe.takahisa@agate.plala.or.jp

宮崎県 ● 池内米生産組合

宮崎県産早場米「夏の笑み」



水・土・人づくりで
うまい池内米を
創ります

原産地	宮崎県宮崎市池内町
価格(税込)	1,980円 / 5kg袋入 920円 / 2kg袋入
供給可能時期	8～12月
取引単位・最低ロット	1袋から

●お問い合わせ先 TEL: 0985-39-3990 (池内米直売所)
E-mail: sinchan@mou.ne.jp
URL: http://www.ikeuchimai.sakura.ne.jp/

熊本県 ● 有限会社ファームヨシダ

しゃぶしゃぶセット



阿蘇・森のポーク
「えころとん」
詰め合わせ

原産地	熊本県菊池郡大津町
価格(税込)	3,132円 (バラ250g×2、ロース250g×2、肩ロース300g ※全てしゃぶしゃぶ用にカットしています)
供給可能時期	通年
取引単位・最低ロット	1セットから

●お問い合わせ先 TEL: 096-293-3492
E-mail: info@farm-yoshida.jp
URL: http://www.farm-yoshida.jp/

鹿児島県 ● 有限会社清木場果樹園

モーニングジャム



土づくりから
こだわる自家栽培
のジャム4種類

原産地	鹿児島県南さつま市津貴
価格(税込)	500円 (税抜き)
供給可能時期	通年
取引単位・最低ロット	1ケース (48個入り)

●お問い合わせ先 TEL: 0993-55-3260
E-mail: seikoba@po5.synapse.ne.jp
URL: http://seikoba.com

熊本県 ● 有限会社松村農園

ユッカ7号角高陶器鉢



寒さや乾燥に強く、
育てやすい観葉植物

原産地	熊本県熊本市
価格(税込)	6,200円 (送料込)
供給可能時期	10～4月
取引単位・最低ロット	1鉢

●お問い合わせ先 TEL: 096-245-0061
E-mail: greenpot@jeans.ocn.ne.jp
URL: http://matsumura-nouen.co.jp/

鹿児島県 ● 農業生産法人 有限会社三清屋

薩摩黒豚しゃぶしゃぶセット



キメの細かさが好評!
自然農法でじっくり
育てた薩摩黒豚

原産地	鹿児島県
価格(税込)	5,000円 (税抜き)
供給可能時期	通年
取引単位・最低ロット	1ケース

●お問い合わせ先 TEL: 0994-44-5196
E-mail: sansinya@po.minc.ne.jp
URL: http://www.minc.ne.jp/~sansinya/

大分県 ● 株式会社 ohana 本舗

無農薬無化学肥料のお試し野菜セット



最も安全な栽培方法で
完熟朝採りの味の宅配

原産地	大分県白杵市
価格(税込)	1,250円 (送料込・2,500円相当)
供給可能時期	通年
取引単位・最低ロット	1箱 (1セット)

●お問い合わせ先 TEL: 0974-24-3210
E-mail: info@ohana-honpo.com
URL: http://www.ohana-honpo.com/

鹿児島県 ● 農事組合法人ねじめ農園

安納芋 3kg



種子島で栽培し
熟成させてから
出荷します

原産地 種子島

価格(税込) 3,880円

供給可能時期 11～1月

取引単位・最低ロット 3kg

●お問い合わせ先

TEL : 0994-24-3698
E-mail : info@sea-ag.com
URL : http://sea-ag.com

鹿児島県 ● 有限会社かごしま有機生産組合

有機野菜茶



有機JAS認証野菜
のみを使用した
野菜焙煎茶

原産地 鹿児島県

価格(税込) 498円(税抜き)

供給可能時期 通年

取引単位・最低ロット 2ケース

●お問い合わせ先

TEL : 099-282-6867
E-mail : vegevege@chikyubatake.jp
URL : http://kofa.jp/

沖縄県 ● 農業生産法人 株式会社もとぶ牧場

もとぶ牛ハンバーグ・ウィンナー詰合せ(煮込・グリーン・ウイナ各2個入り)



美ら海の潮風にのり
ミネラルを含んだ
安心・安全なもとぶ牛

原産地 沖縄県本部町

価格(税込) 3,780円(送料別)

供給可能時期 通年

取引単位・最低ロット 1セット

●お問い合わせ先

TEL : 0980-47-5911
E-mail : info@motobu-farm.com
URL : http://www.motobu-farm.com

鹿児島県 ● 藤崎商事株式会社

スタンドパック かつおつぼ漬



枕崎産血合い抜き
本枯れ節を加えて
調味
無添加醤油漬

原産地 鹿児島県(だいこん)

価格(税込) 200円(税抜き)

供給可能時期 通年

取引単位・最低ロット 1ケースから

●お問い合わせ先

TEL : 099-269-5310
E-mail : iori@po.minc.ne.jp
URL : http://www.minc.ne.jp/iori/

沖縄県 ● 大宜味村農山漁村生活研究会

大宜味村特産 シークワサーみつ



長寿の里の贈り物
大宜味
シークワサーを
丁寧に煮詰めました

原産地 沖縄県大宜味村

価格(税込) 1,620円(送料別)

供給可能時期 通年

取引単位・最低ロット 200ml×2本入り

●お問い合わせ先

TEL : 090-4471-5298
E-mail : sakura@kugani.jp

鹿児島県 ● ヘンタ製茶有限公司

霧島茶ダックワーズ



ななつ星御用達
茶葉を使用した
香り高い洋菓子

原産地 鹿児島県

価格(税込) 1,000円(税抜き)

供給可能時期 通年

取引単位・最低ロット 1箱

●お問い合わせ先

TEL : 0995-77-2777
E-mail : hentaseicha@s500.jp
URL : http://www.Henta.Jp

秋田県 能代市

恋文の里で農業にトライ!!

～就農者を募集中～

(きみまち阪から七座山を望む)

世界自然遺産で知られる白神山地の麓で農業を始めてみませんか。農業経験がない方には、能代市農業技術センターやベテラン農家が栽培技術の指導をいたしますので安心です。



◎見学会の開催日

平成27年2月4日(水)～6日(金)

まず見学会

恋文の里で暮そう新規就農支援モデル事業

(助成の内容)

1. 見学会の参加費 (旅費の一部助成上限5万円)
2. 移住時の住宅等改修費 (一部助成上限500万円)
3. 就農開始時の農業用機械購入費 (一部助成上限500万円)



○問合わせ先

(詳しくは、ホームページをご覧ください)

秋田県能代市 環境産業部 農業振興課

恋文の里 農業 検索

〒016-8501 秋田県能代市上町1-3

TEL: 0185-89-2182 FAX: 0185-89-1774

E-mail: nourin@city.noshiro.akita.jp

農業専門求人サイト



e-helper で
はじめませんか?

長期アルバイト
短期アルバイト
社員、就農?
自分に合ったスタイルで
農業しよう!

今すぐアクセス!

農協、住み込み、社宅完備(生活用品完備)など
すぐに働ける募集も多数あります! 未経験歓迎!



農業、酪農に特化した求人情報サイト

イーヘルパー e-helper

http://e-helper.jp/ Email: info@e-helper.jp

☎0120-800-892 株式会社 オーレンス

(有) 柏崎青果

青森県産
にんにく

おいらせ

熟成

一日二片 元気のス

生産量日本一の
ながいも にんにく ごぼう
柏崎青果から世界へ

- 事業内容 農産物生産加工販売及び農業
- 職種 野菜加工・出荷作業員
- 基本給 117,691円～
- 学歴 高卒以上
- 時間 8:00～17:30
- 休日 日 年末年始
- 資格 普通自動車免許
- 待遇 社会保険完備・雇用・労災保険・通勤手当



有限会社 柏崎青果 TEL0178-56-5030

有機農業研修やってみませんか



(有)グリーンポート・アグリ

グリーンポート・アグリとは?

- ★栽培しているものは、全て体にやさしい有機野菜!
- ★研修生のほとんどが農業未経験者、でも卒業後の就農率は8割以上!
- ★青年就農給付金の対象機関に認定されているので、年間150万円の支給を受けることができる!
(詳しくはお問い合わせ下さい)
- ★研修生が主体となって行うので、農機具の操作も学べ、スムーズに就農ができる!
- ★卒業後は成田国際空港(株)所有の農地を優先的に借受可能!

グリーンポート・アグリは、成田国際空港の近くで有機農業をやっています。地元農家の方々に講師を迎え、次世代の農業の担い手を育てることを目的とした研修を行っています。

【募集人数】	若干名
【募集職種】	研修生(期間は原則2年間)
【募集要項】	20~55歳までの方 普通自動車免許(MT)を有する方 国民健康保険に加入している方 研修期間中の自己資金を有する方
【研修費】	無料
【支援制度】	青年就農給付金対象期間 住宅費補助支給 傷害保険加入
【お問合せ先】	成田国際空港株式会社 柴田 E-mail: h-shibata@naa.jp Tel: 0476-34-5840

岩手県 一関市

君のチャレンジを全力で応援します 東北のど真ん中“いちのせき”



見て、ふれて、さわって、体験して、実感してください。

まずは、見てみることから始めませんか。

市内の新規就農者や

移住者先輩方との交流・ふれあいをとおして実感してください。

実感が感動に、そして感激……

モニターツアー、見学会、体験会、交流会を開催しております。ご連絡をお待ちしております。



就農から、住まい探しをはじめとした生活支援まで、専門の支援員が直接あなたを最後までサポートします。



お問い合わせ先

一関市役所花泉支所
いちのせきニューツーリズム協議会内
岩手県一関市花泉町涌津字一ノ町29
農村定住・就農支援員 佐藤 学
☎0191-82-3111
FAX0191-82-3112 Email jkbnj261@yahoo.co.jp

香川県は野菜&フルーツ王国



開発型：農業法人 目指せ農業マスター!

全国を取引先に、付加価値の高い品種の生産体制を推進中。豊かな風土と多彩な生産品目の香川県で、プロ農業人になろう!!

生産品目 【三豊セゾン】レタス・グリーンリーフ・スイートコーン・玉ねぎ・青ネギ・米・ニンニク
【三豊ファームサービス】サニーレタス・ニンジン・食べて菜・小松菜・ニンニク・芽ニンニク

新ブランド化も推進中!一緒に取り組みませんか?



株式会社三豊セゾン
〒769-1611 香川県観音寺市大野原町大野原6076-2
WEB www.mitoyo-saison.com
☎0875-54-2075

三豊ファームサービス
MITOYO FARM SERVICE
〒769-1611 香川県観音寺市大野原町大野原4958-1
WEB www.mitoyofarm-s.com
☎0875-24-8100

長野県 長野市



ながのご縁を



信都・長野市

はじめませんか
農業

長野市で農業をはじめようとお考えの方
長野市では、青年就農給付金事業または長野市独自の新規就農者支援事業などの支援制度によりあなたの就農を応援します!

長野市は
新規就農者のみなさんを
応援します

問合せ先
長野市 農林部農業政策課 新たな農業企画室
TEL.026(224)5098(直通) FAX.026(224)5113
HP:<http://www.city.nagano.nagano.jp>
E-mail:nosei@city.nagano.lg.jp

移住

活用しよう!! WEB iju info
URL <http://web-iju.info/>



I・J・Uターン農林漁業就業相談窓口

ここでは都道府県や関連団体が開設している相談窓口を紹介する。農林漁業への就業を希望する場合は、専門的な内容となるので、各業種の相談窓口を積極的に活用しよう。

相談窓口には、それぞれ全国段階と都道府県段階がある。全般的な相談は全国段階、地域の具体的な相談は都道府県段階で受け付けている。相談に行くときは、事前に連絡をしよう。

●地元設置されているI・J・Uターン定住・相談窓口 (注) 定=定住情報、就=就職相談窓口

地域	団体名	定	就	電話番号	所在地
北海道	北海道移住促進協議会	定		011(251)1055	札幌市中央区北1条西7丁目 プレスト1.7ビル4階
青森県	移住・交流総合窓口	定		017(734)9174	青森県青森市長島1-1-1 県庁南棟3階
岩手県	定住・交流サポートセンター	定		019(629)5194	盛岡市内丸10-1 県庁内
	(公財)ふるさといわて定住財団		就	019(653)8976	盛岡市大通3丁目2番8号
宮城県	Uターン就職情報サイトみやぎ 仙台情報センター		就	022(722)3986	宮城県仙台市青葉区中央4-7-17 ベルザ仙台7階
秋田県	(公財)秋田県ふるさと定住機構		就	018(826)1731	秋田市御所野地蔵田3-1-1 秋田テルサ3階
山形県	すまいる山形暮らし案内所	定		023(630)3083	山形市松波2-8-1 県庁6階
福島県	ふるさと福島就職情報センター(福島)		就	024(525)0047	福島市三河南町1-20 コラッセふくしま内
茨城県	いばらきさとやま生活「田舎暮らし相談窓口」	定		0294(72)2266	常陸太田市木崎二町937-10
栃木県	“とちぎ暮らし”推進協議会(地域振興課)	定		028(623)2233	宇都宮市塙田1-1-20
山梨県	人材紹介バンクやまなし		就	055(223)1562	甲府市丸の内1-6-1 県庁内
静岡県	ふじのくに移住・定住相談コーナー	定		054(221)2610	静岡市葵区追手町9-6 県庁東館11階交流促進課内
愛知県	愛知県交流居住センター	定	就	052(232)1750	名古屋市中区錦1-10-27 カネヨビル4階
新潟県	新潟県総務管理部地域政策課交流・定住促進班	定		025(280)5088	新潟市中央区新光町4-1
富山県	「くらしたい国、富山」推進本部	定		076(444)4496	富山市新総曲輪1-7
福井県	福井県ふるさと帰住センター	定	就	0776(20)0387	福井市大手3-17-1 県庁労働政策課内
長野県	長野県企画振興部地域振興課(田舎暮らし案内人)	定		026(235)7248	長野市大字南長野字幅下692-2 県庁内
	長野県商工労働部労働雇用課		就	026(235)7201	長野市大字南長野字幅下692-2 県庁内
岐阜県	岐阜県清流の国づくり政策課	定		058(272)8078	岐阜市藪田南2-1-1 岐阜県庁3階
	岐阜県総合人材チャレンジセンター		就	058(278)1149	岐阜市藪田南5-14-12 岐阜県シンクタンク庁舎2階
三重県	おしごと広場みえ		就	059(222)3309	津市羽所町700 アスト3階
京都府	京の田舎ぐらし・ふるさとセンター	定		075(414)6624	京都市上京区出水通油小路東入丁子風呂町104-2 府庁西別館2階
	京都ジョブパーク農林水産業コーナー		就	075(682)1800	京都市南区東九条下殿田町70 京都テルサ西館3階
兵庫県	ひょうご・しごと情報広場		就	078(360)6216	神戸市中央区東川崎町1-1-3 神戸クリスタルタワー12階
奈良県	奈良県移住相談ワンストップ窓口	定		0742(27)1515	奈良市登大路町30
和歌山県	和歌山県企画部過疎対策課	定		073(441)2426	和歌山市小松原通1-1
	和歌山ふるさと定住センター	定		0735(78)0005	東牟婁郡古座川町直見212
	和歌山県就農支援センター		就	0738(23)3488	御坊市塩屋町南塩屋724
鳥取県	(公財)ふるさと鳥取県定住機構	定	就	0857(24)4740	鳥取市扇町7 鳥取フコク生命駅前ビル1階
	鳥取県移住定住サポートセンター	定		0120(841)558	鳥取市扇町7 鳥取フコク生命駅前ビル1階
島根県	(公財)ふるさと島根定住財団	定	就	0852(28)0690	松江市朝日町478-18 松江テルサ3階
岡山県	岡山県中山間・地域振興課	定		086(226)7267	岡山市北区内山下2-4-6 県庁8階
	岡山県労働雇用政策課		就	086(226)7599	岡山市北区内山下2-4-6 県庁7階
広島県	広島県過疎地域振興課地域振興グループ	定		082(513)2632	広島市中区基町10-52 県庁南館2階
	ひろしま夢ぶらざ 田舎暮らし相談コーナー	定		082(544)1122	広島市中区本通8-28
	広島県無料職業紹介所		就	082(513)3427	広島市中区基町10-52 県庁東館3階
山口県	Uターン相談コーナー	定	就	083(976)1145	山口市小郡高砂町1-20
徳島県	とくしまジョブステーション		就	088(625)3190	徳島市寺島本町西1丁目61番地 徳島駅プレイメントプラザ5階
愛媛県	愛媛ふるさと暮らし応援センター	定		089(922)4110	松山市宮西1丁目5番19号 愛媛県商工会連合会館3階
高知県	高知県地域づくり支援課	定		088(823)9336	高知市丸ノ内1-2-20
	高知県Uターン企業就職支援センター		就	0120(103)245	高知市丸ノ内1-2-20 高知県雇用労働政策課内
佐賀県	佐賀の暮らし相談室		就	0952(25)7066	佐賀市城内1-1-59 県庁本館2階
長崎県	“ながさき田舎暮らし”のワンストップ窓口	定	就	095(895)2245	長崎市江戸町2-13
熊本県	熊本県企画振興部地域振興課	定		096(333)2135	熊本市中央区水前寺6-18-1
	熊本県Uターン事務所		就	0120(827)867	熊本市中央区水前寺1-4-1 水前寺駅ビル2階ジョブカフェくまもと内
大分県	おおいた人材Uターンセンター		就	0120(119)201	大分市高砂町2-50 OASISひろば21 ハローワークプラザおおいた内
	大分県集落応援室	定		097(506)2125	大分市大手町3-1-1 大分県庁舎本館3階
宮崎県	宮崎県中山間・地域政策課	定		0985(26)7035	宮崎市橋通東2-10-1

●全国の就職情報や関連情報を提供する窓口

地方就職支援コーナー〔地方や農林漁業に関する職業相談、就職紹介、求人情報等の提供（国の機関）〕	03 (6402) 5194	東京都港区芝大門1-3-4 芝大門ビル ハローワーク品川
まちむら交流きこう 広報情報センター部〔農林漁業体験の情報提供〕	03 (4335) 1982	東京都千代田区神田東松下町45 神田金子ビル5階

●道府県I・J・Uターン就職情報等提供・相談窓口 (注) 農=農業就業情報、林=林業就業情報、漁=漁業就業情報、定=定住情報、求=地元企業求人情報

地域	団体名	農	林	漁	定	求	電話番号	所在地
北海道	北海道移住情報コーナー	農			定	求	011 (204) 5089	東京都千代田区平河町2-6-3 都道府県会館15階 北海道東京事務所内
青森県	あおもりUターン就職支援センター					求	03 (3238) 9990	東京都千代田区平河町2-6-3 都道府県会館7階 青森県東京事務所内
	青森暮らしサポートセンター（首都圏ブース）	農	林	漁	定		03 (6273) 4401	東京都千代田区有楽町2-10-1 東京交通会館6階
岩手県	岩手県Uターンセンター	農				求	03 (3524) 8284	東京都中央区銀座5-15-1 南海東京ビル1階 いわて銀河プラザ内
	岩手県Uターンセンター・大阪					定	06 (6341) 3258	大阪市北区梅田1-3-1-900 大阪駅前第1ビル9階 岩手県大阪事務所内
宮城県	Uターン就職情報サイトみやぎ 東京情報センター					求	0120 (820) 461	東京都新宿区西新宿7丁目21-3 西新宿大京ビル4階
秋田県	Aターンプラザ秋田					定	0120 (122) 255	東京都千代田区平河町2-6-3都道府県会館7階 秋田県東京事務所内
	秋田県大阪事務所					求	06 (6341) 7897	大阪市北区梅田1-3-1-900 大阪駅前第1ビル9階
山形県	山形県Uターン情報センター	農	林	漁	定	求	03 (5212) 8996	東京都千代田区平河町2-6-3 都道府県会館13階 山形県東京事務所内
	山形県大阪事務所	農				求	06 (6341) 6816	大阪市北区梅田1-3-1-800 大阪駅前第1ビル8階
群馬県	ぐんま総合情報センター「ぐんまちゃん家」	農			定	求	03 (3546) 8511	東京都中央区銀座5-13-19 デュプレックス銀座タワー 5/13 2階
山梨県	やまなし暮らし支援センター	農	林		定	求	03 (6273) 4306	東京都千代田区有楽町2-10-1 ふるさと暮らし情報センター内
	やまなしU・Iターン就職情報コーナー大阪	農	林			求	06 (6344) 5961	大阪府大阪市北区梅田1-1-3-2100 山梨県大阪事務所内
富山県	富山県東京Uターン情報センター					求	03 (3816) 1655	東京都文京区白山5-1-3 東京富山会館ビル5階
	富山県大阪Uターン情報センター					求	06 (6445) 2811	大阪市西区靱本町1-9-15 近畿富山会館3階
石川県	石川県東京Uターン相談室	農	林	漁		求	03 (5212) 9016	東京都千代田区平河町2-6-3 都道府県会館14階 石川県東京事務所内
	石川県大阪Uターン相談室	農	林	漁		求	06 (6363) 3077	大阪市北区西天満4-14-3 住友生命御堂筋ビル2階
	名古屋ステーション					求	052 (222) 6756	名古屋市中区錦2-13-10 オリックス伏見ビル5階 (株)ディスコ名古屋支社内
	博多ステーション					求	092 (473) 3392	福岡市博多区博多駅南1-10-4 第二博多階ビル7階 (株)ディスコ西部支社内
福井県	福井県ふるさと帰郷センター 東京オフィス	農	林	漁	定	求	03 (5468) 2910	東京都港区南青山5-4-41 ふくい南青山291 2階
	福井県ふるさと帰郷センター 大阪オフィス	農	林	漁	定	求	06 (6226) 1688	大阪府大阪市中央区瓦町2-2-14 福井県大阪事務所内
長野県	長野県移住・交流センター	農	林		定	求	03 (6274) 6016	東京都中央区銀座5-6-5 NOCOビル4階
新潟県	にいがたUターン情報センター	農	林	漁	定	求	03 (5771) 7713	東京都渋谷区神宮前4-11-7 表参道・新潟館スパス2階
静岡県	静岡U・Iターン就職サポートセンター	農	林	漁	定	求	0800 (800) 6617	東京都品川区上大崎2-25-2 新目黒東急ビル6階 (株)シグマスタッフ内
和歌山県	きのくにUターンセンター	農	林	漁	定	求	03 (5212) 9057	東京都千代田区平河町2-6-3 都道府県会館12階 和歌山県東京事務所内
鳥取県	ふるさと鳥取Uターンコーナー（東京）	農	林	漁	定	求	03 (5215) 5117	東京都千代田区平河町2-6-3 都道府県会館10階 鳥取県東京本部内
	ふるさと鳥取Uターンコーナー（大阪）				定	求	06 (6455) 0233	大阪市北区梅田1-1-3-2200 大阪駅前第3ビル22階 鳥取県関西本部内
島根県	島根県ふるさと定住・雇用情報コーナー（東京）				定	求	0120 (60) 2357	東京都中央区日本橋室町1-5-3 福島ビル1階 にほんばし島根館内
	島根県ふるさと定住・雇用情報コーナー（大阪）				定	求	0120 (70) 2357	大阪市北区西天満3-13-18 島根ビル2階 島根県大阪事務所内
	島根県ふるさと定住・雇用情報コーナー（広島）	農	林	漁	定	求	082 (541) 2410	広島市中区立町1-23 ごうぎん広島ビル3階 島根県広島事務所内
岡山県	岡山県企業人材確保支援センター 東京ランチ					求	03 (5212) 9080	東京都千代田区平河町2-6-3 都道府県会館10階 岡山県東京事務所内
	岡山県企業人材確保支援センター 大阪ランチ					求	06 (6261) 3206	大阪府大阪市中央区備後町3-2-13 INYビル4階 岡山県大阪事務所内
広島県	東京ふるさと就職情報コーナー					求	03 (3580) 0851	東京都港区虎ノ門1-2-8 虎ノ門琴平タワー 22階 広島県東京事務所内
	大阪ふるさと就職情報コーナー					求	06 (6345) 5821	大阪市北区梅田1-3-1-800 大阪駅前第1ビル8階 広島県大阪情報センター内
山口県	UJIターン相談窓口（東京）	農	林	漁	定	求	03 (3231) 1863	東京都中央区日本橋2-3-4 日本橋プラザビル1階 おいでませ山口館内
	UJIターン相談窓口（大阪）	農	林	漁	定	求	06 (6341) 0755	大阪市北区梅田2-4-13 阪神産経桜橋ビル2階 山口県大阪事務所内
徳島県	徳島県東京本部徳島Uターンコーナー	農				求	03 (5212) 9022	東京都千代田区平河町2-6-3 都道府県会館14階 徳島県東京事務所内
	徳島県大阪本部徳島Uターンコーナー	農	林			求	06 (6251) 3273	大阪市中央区南船場3-9-10 徳島ビル4階 徳島県大阪事務所内
香川県	香川県東京人材Uターン・コーナー	農				求	03 (5212) 9100	東京都千代田区平河町2-6-3 都道府県会館9階 香川県東京事務所内
	香川県大阪人材Uターン・コーナー	農			定	求	06 (6281) 1661	大阪市中央区東心斎橋1-18-24 クロスシティ心斎橋4階
愛媛県	Uターン情報コーナー					求	03 (5212) 9071	東京都千代田区平河町2-6-3 都道府県会館11階 愛媛県東京事務所内
	愛媛県大阪事務所					求	06 (6441) 2829	大阪市西区江戸堀1-9-1 肥後橋センタービル1階
高知県	高知県東京事務所				定	求	03 (3501) 5541	東京都千代田区内幸町1-3-3 内幸町ダイビル7階
	高知県大阪事務所				定	求	06 (6244) 4351	大阪市中央区本町2-6-8 センバセントラルビル1階
佐賀県	佐賀県首都圏営業本部					定	03 (5212) 9073	東京都千代田区平河町2-6-3 都道府県会館11階
	佐賀県関西・中京営業本部	農				求	06 (6344) 8031	大阪市北区梅田1-3-1-900 大阪駅前第1ビル9階
長崎県	長崎県東京事務所					求	03 (5212) 9025	東京都千代田区平河町2-6-3 都道府県会館14階
	長崎県大阪事務所					求	06 (6341) 0012	大阪市北区梅田1-3-1-800 大阪駅前第1ビル8階
熊本県	くまもとUターン情報コーナー	農	林	漁	定	求	03 (3572) 5022	東京都中央区銀座5-3-16 銀座熊本館3階
	熊本県大阪事務所	農				求	06 (6344) 3883	大阪市北区梅田1-1-3-2100 大阪駅前第3ビル21階
大分県	大分県東京事務所	農	林	漁	定	求	03 (6862) 8787	東京都中央区銀座2-2-2 ヒューリック西銀座ビル6階
	大分県大阪事務所	農	林	漁	定	求	06 (6345) 0071	大阪市北区梅田1-1-3-2100 大阪駅前第3ビル21階
	大分県福岡事務所	農	林	漁	定	求	092 (721) 0041	福岡市中央区天神2-14-8 福岡天神センタービル10階
宮崎県	ふるさと宮崎就職相談窓口（東京）	農	林	漁	定	求	03 (5212) 9007	東京都千代田区平河町2-6-3 都道府県会館15階 宮崎県東京事務所内
	ふるさと宮崎就職相談窓口（大阪）	農			定	求	06 (6345) 7631	大阪市北区梅田1-3-1-900 大阪駅前第1ビル9階 宮崎県大阪事務所内
鹿児島県	新規就農相談所（東京）	農	林		定	求	03 (5212) 9062	東京都千代田区平河町2-6-3 都道府県会館12階 鹿児島県東京事務所内
	新規就農相談所・ふるさと人材相談室（大阪）	農				求	06 (6341) 5618	大阪市北区梅田1-3-1-900 大阪駅前第1ビル9階11号 鹿児島県大阪事務所内
	鹿児島ふるさと人材相談室大阪事務所				定	求	06 (6341) 5618	大阪市北区梅田1-3-1-900 大阪駅前第1ビル9階11号 鹿児島県大阪事務所内
	鹿児島新規就農福岡相談所	農				求	092 (441) 2852	福岡市博多区博多駅中央街8-20 第2博多ビル5階 鹿児島県福岡事務所内



●新規就業希望者の相談窓口

全国新規就農相談センター
 〒102-0084 東京都千代田区二番町9-8
 中央労働基準協会ビル2階 全国農業会議所内
 TEL : 03 (6910) 1133 (相談用)
<http://www.nca.or.jp/Be-farmer/>

都道府県新規就農相談センター

都道府県青年農業者等育成センター	電話番号	都道府県農業会議	電話番号
(公財) 北海道農業公社 北海道農業担い手育成センター	011 (271) 2255	北海道農業会議	011 (281) 6761 (直)
(公社) あおもり農林業支援センター	017 (773) 3131	青森県農業会議	017 (774) 8580 (直)
(公社) 岩手県農業公社	019 (623) 9390	岩手県農業会議	019 (622) 5825 (直)
(公社) みやぎ農業振興公社	022 (275) 9192	宮城県農業会議	022 (275) 9164 (直)
(公社) 秋田県農業公社	018 (893) 6212	秋田県農業会議	018 (860) 3540 (直)
(公財) やまがた農業支援センター	023 (641) 1117	山形県農業会議	023 (622) 8716 (直)
(公財) 福島県農業振興公社	024 (521) 9848	福島県農業会議	024 (524) 1201 (直)
(公社) 茨城県農林振興公社	029 (239) 7131	茨城県農業会議	029 (301) 1236 (直)
(公財) 栃木県農業振興公社	028 (648) 9511	栃木県農業会議	028 (648) 7270 (直)
(公財) 群馬県農業公社	027 (251) 1220	群馬県農業会議	027 (280) 6171 (直)
(公社) 埼玉県農林公社	048 (558) 3555	埼玉県農業会議	048 (829) 3481 (直)
(公社) 千葉県園芸協会	043 (223) 3008	千葉県農業会議	043 (222) 1703 (直)
(公財) 東京都農林水産振興財団	042 (528) 1357	東京都農業会議	042 (525) 0780 (直)
神奈川県立かながわ農業アカデミー ※1	046 (238) 5274	神奈川県農業会議	045 (201) 0895 (直)
(公財) 山梨県農業振興公社	055 (223) 5747	山梨県農業会議	055 (228) 6811 (直)
(一社) 岐阜県農畜産公社	058 (276) 4601	岐阜県農業会議	058 (268) 2527 (直)
(公社) 静岡県農業振興公社	054 (250) 8991	静岡県農業会議	054 (255) 7934 (直)
(公財) 愛知県農業振興基金	052 (951) 3626	愛知県農業会議	052 (962) 2841 (直)
(公財) 三重県農林水産支援センター	059 (848) 1226	三重県農業会議	059 (213) 2022 (代)
(公社) 新潟県農林公社 青年農業者等育成センター	025 (281) 3480	新潟県農業会議	025 (223) 2186 (直)
(公社) 富山県農林水産公社	076 (441) 7396	富山県農業会議	076 (441) 8961 (直)
(公財) いしかわ農業者人材機構	076 (225) 7621	石川県農業会議	076 (240) 0540 (直)
(公社) ふくい農林水産支援センター	0776 (21) 8311	福井県農業会議	0776 (21) 8234 (直)
(公社) 長野県農業担い手育成基金	026 (231) 6222	長野県農業会議	026 (234) 6871 (直)
(公財) 滋賀県農林漁業担い手育成基金	077 (523) 5505	滋賀県農業会議	077 (523) 2439 (直)
(公社) 京都府農業総合支援センター	075 (417) 6847	京都府農業会議	075 (441) 3660 (直)
大阪府都市農業参入サポート窓口※1	06 (6210) 9596	大阪府農業会議	06 (6941) 2701 (直)
(公社) 兵庫みどり公社	078 (361) 8116	兵庫県農業会議(ひょうご就農支援センター)	078 (391) 1222 (直)
(公財) なら担い手・農地サポートセンター	0744 (21) 5020	奈良県農業会議	0742 (22) 1101 (代)
(公財) 和歌山県農業公社	073 (432) 6115	和歌山県農業会議	073 (428) 4165 (直)
(公財) 鳥取県農業農村担い手育成機構	0857 (26) 8349	鳥取県農業会議	0857 (26) 8371 (直)
(公財) しまね農業振興公社	0852 (20) 2870	島根県農業会議	0852 (22) 4471 (直)
(公財) 岡山県農林漁業担い手育成財団	086 (226) 7423	岡山県農業会議	086 (234) 1093 (直)
ひろしましごと館 農業就業相談コーナー ※1	082 (221) 7690 ※2	広島県農業会議	082 (545) 4146 (直)
(公財) やまぐち農林振興公社	083 (924) 8100	山口県農業会議	083 (923) 2102 (直)
(公財) 徳島県農業開発公社	088 (621) 3083	徳島県農業会議	088 (678) 5611 (直)
(公財) 香川県農地機構	087 (831) 3211	香川県農業会議	087 (812) 0810 (直)
(公財) えひめ農林漁業振興機構	089 (945) 1542	愛媛県農業会議	089 (943) 2800 (直)
(公財) 高知県農業公社	088 (823) 8618	高知県農業会議	088 (824) 8555 (直)
(公財) 福岡県農業振興推進機構	092 (716) 8355	福岡県農業会議	092 (711) 5070 (直)
(公社) 佐賀県農業公社	0952 (26) 9503	佐賀県農業会議	0952 (23) 7057 (直)
(公財) 長崎県農林水産担い手育成基金	095 (725) 0031	長崎県農業会議	095 (822) 9647 (直)
(公財) 熊本県農業公社	096 (213) 1234	熊本県農業会議	096 (384) 3333 (直)
(公社) 大分県農業農村振興公社	097 (535) 0400	大分県農業会議	097 (532) 4385 (直)
(公社) 宮崎県農業振興公社	0985 (51) 2011	宮崎県農業会議	0985 (73) 9211 (直)
(公社) 鹿児島県農業・農村振興協会	099 (213) 7223	鹿児島県農業会議	099 (286) 5815 (直)
(公財) 沖縄県農業振興公社	098 (882) 6801	沖縄県農業会議	098 (889) 6027 (直)

※1 指定法人ではありませんが、就農相談を行っています。※2 平日10:00～17:30

漁業

●新規就業希望者の相談窓口

一般社団法人 全国漁業就業者確保育成センター
〒107-0052 東京都港区赤坂1-9-13
三会堂ビル
TEL : 03 (5545) 1617
<http://www.ryoushi.jp/>

林業

●新規就業希望者の相談窓口

林業労働力確保支援全国センター
〒101-0047 東京都千代田区内神田1-1-12
コービル 全国森林組合連合会内
TEL : 03 (3294) 9713
<http://www.nw-mori.or.jp/>

●沖合・遠洋漁業

(一社) 全国漁業就業者確保育成センター	03 (5545) 1617
----------------------	----------------

●沿岸漁業

地域	事業実施主体	電話番号
北海道	北海道漁業就業支援協議会	011 (280) 3007
東北	青森県漁業協同組合連合会	017 (722) 4211
	岩手県漁業協同組合連合会	019 (623) 8141
関東	秋田県漁業協同組合	018 (845) 1311
	山形県漁業協同組合	023 (424) 5612
	千葉県漁業協同組合連合会	043 (242) 6811
北陸	東京都漁業協同組合連合会	03 (3458) 4161
	神奈川県漁業協同組合連合会	045 (773) 6777
	新潟県漁業協同組合 新潟支所	025 (243) 6181
中部	富山県地域漁業担い手確保・育成支援協議会	076 (441) 6115
	石川県漁業協同組合	076 (234) 8819
	福井県漁業協同組合連合会	0776 (24) 1203
近畿	静岡県漁業協同組合連合会	054 (252) 5151
	愛知県漁業協同組合連合会	052 (971) 3501
	三重県漁業協同組合連合会	059 (228) 1200
中国	京都府漁業協同組合	0773 (77) 2200
	和歌山県漁業協同組合連合会	0735 (62) 0080
	兵庫県漁業協同組合連合会	078 (940) 8011
四国	鳥取県漁業協同組合	0857 (28) 0111
	漁業協同組合 JF しまね	0852 (21) 0001
	広島県漁業協同組合連合会	082 (278) 5588
九州	山口県漁業協同組合	083 (231) 2212
	徳島県漁業協同組合連合会	088 (636) 0500
	香川県漁業協同組合連合会	087 (825) 0351
	えひめ漁業担い手確保促進協議会	089 (945) 1542
	高知県漁業協同組合	088 (823) 1361
	福岡県漁業協同組合連合会	092 (713) 1162
	長崎県漁業協同組合連合会	095 (829) 2413
	大分県漁業協同組合	097 (532) 6611
	鹿児島県漁業協同組合連合会	099 (253) 7811
	沖縄県漁業者確保・育成支援協議会	098 (946) 2316

●地域の林業について情報を集める

都道府県	都道府県林業労働力確保支援センター等	電話番号
北海道	北海道森林整備担い手支援センター	011 (200) 1381
青森県	青森県林業労働力確保支援センター	017 (732) 5288
岩手県	岩手県林業労働力確保支援センター	019 (653) 0306
宮城県	宮城県林業労働力確保支援センター	022 (217) 4307
秋田県	秋田県林業労働力確保支援センター	018 (864) 0161
山形県	山形県林業労働力確保支援センター	023 (688) 6633
福島県	福島県林業労働力確保支援センター	024 (521) 3270
茨城県	茨城県林業労働力確保支援センター	029 (225) 5949
栃木県	栃木県林業労働力確保支援センター	028 (624) 3710
群馬県	群馬県林業労働力確保支援センター	027 (212) 6295
埼玉県	埼玉県林業労働力確保支援センター	0494 (25) 0291
千葉県	千葉県林業労働力確保支援センター	0438 (60) 1521
東京都	東京都林業労働力確保支援センター	042 (528) 0643
新潟県	新潟県林業労働力確保支援センター	025 (285) 7711
富山県	富山県林業労働力確保支援センター	076 (441) 6747
石川県	石川県林業労働力確保支援センター	076 (237) 0121
福井県	福井県森林整備支援センター	0776 (38) 0345
山梨県	山梨県林業労働センター	055 (242) 6667
長野県	長野県林業労働力確保支援センター	026 (225) 6080
岐阜県	岐阜県林業労働力確保支援センター	0575 (33) 4011
静岡県	静岡県林業労働力確保支援センター	054 (255) 4485
愛知県	愛知県林業労働力確保支援センター	052 (953) 3608
三重県	三重県林業労働力確保支援センター	0598 (48) 1227
滋賀県	滋賀県林業労働力確保支援センター	077 (522) 0307
京都府	京都府林業労働力確保支援センター	075 (821) 9277
大阪府	大阪府林業労働力確保支援センター	06 (6538) 7524
兵庫県	兵庫県林業労働力確保支援センター	078 (361) 8010
奈良県	奈良県林業労働力確保支援センター	0742 (27) 4860
和歌山県	わかやま林業労働力確保支援センター	0739 (83) 2022
鳥取県	鳥取県林業労働力確保支援センター	0857 (28) 0123
島根県	島根県林業労働力確保支援センター	0852 (32) 0253
岡山県	岡山県林業労働力確保支援センター	086 (225) 9382
広島県	広島県林業労働力確保支援センター	082 (541) 5188
山口県	山口県森林整備支援センター	083 (932) 5286
徳島県	徳島県林業労働力確保支援センター	088 (622) 8158
香川県	香川県林業労働力確保支援センター	087 (861) 4353
愛媛県	愛媛県林業労働力確保支援センター	089 (934) 6153
高知県	高知県林業労働力確保支援センター	0887 (57) 0366
福岡県	福岡県林業労働力確保支援センター	092 (732) 5450
佐賀県	佐賀県林業労働力確保支援センター	0952 (25) 7133
長崎県	長崎県林業労働力確保支援センター	0957 (25) 0184
熊本県	熊本県林業労働力確保支援センター	096 (340) 1151
大分県	大分県林業労働力確保支援センター	097 (546) 3009
宮崎県	宮崎県林業労働力確保支援センター	0985 (29) 6008
鹿児島県	鹿児島県林業労働力確保支援センター	0995 (54) 3131
沖縄県	沖縄県林業労働力確保支援センター	098 (987) 1804

まずは体験!

Uターンしまね産業体験事業

豊かな自然と地域の人々に囲まれた中で、農業などの産業体験をしながら、自分らしい「仕事」や「生活の場」を見つけてみませんか。
滞在に要する経費を一部助成します。

- 対象** 県外在住で島根県へのUターンを希望される方
- 対象事業** 農業、林業、漁業、伝統工芸、介護など
- 助成金**
 - 体験者助成：月12万円（ただし、実家に居住する場合：月6万円）
 - 親子連れ助成金の加算：月3万円／世帯（中学生以下のお子様を同伴される場合）
- 期間** 3か月以上1年以内

●(公財)ふるさと島根定住財団

《お問い合わせ先》 **0852-28-0690**

農業を始めたいあなたの
熱い思いをお手伝いします!

島根県は「半農半X」を応援しています

島根県は、農業と“看護”“介護”“保育”“蔵人”“IT”などのしごとを
組み合わせた働きかた「半農半X」でUターンされる人を応援します!

- 1 就農前研修経費助成** 営農に必要な研修期間中の研修経費を助成します。
 - 2 定住定着助成** 定住営農開始後の生活安定のために助成します。
- 助成額** ①②とも：それぞれ 月12万円×12か月以内
※県内で最低5年間農業に従事しなければ返還となります

《お問い合わせ先》

●島根県農業経営課

0852-22-5394

●(公財)しまね農業振興公社

0852-20-2872

移住に関する不安や疑問を直接
担当者に聞けるチャンスです!

しまねU・Iターン相談会 開催予定!

しまねU・Iターン相談会in東京2days!

日時：平成27年1月30日(金)、31日(土)
場所：ふるさと回帰支援センター
(東京都千代田区有楽町2-10-1)

しまねU・Iターン相談会in大阪

日時：平成27年2月14日(土)
場所：大阪ふるさと暮らし情報センター
(大阪市中央区本町橋2-31)

ぜひ、お近くの会場へお越しください。詳細が決定次第、ホームページ「くらしまねっと」でお知らせします。

豊かな自然に囲まれて
しまねで新しい
生活はじめませんか?

